

1. Bu testte sırasıyla, Türk Dili ve Edebiyatı (1-24), Sosyal Bilimler-1; Tarih (25-34), Coğrafya-1 (35-40) alanlarına ait toplam 40 soru vardır.
2. Cevaplarınızı, cevap kâğıdının Türk Dili ve Edebiyatı - Sosyal Bilimler-1 Testi için ayrılan kısmına işaretleyiniz.

1. Deneme, karakter itibarıyla bir fikir yazısıdır ama ne makale ne fıkra ne de bütünüyle sohbet niteliği gösterir. Başlı başına bir yazı çeşidi olarak karşımıza çıkar. Belli bir kaideye dayanmaz, kesin kurallara sahip değildir. İddiacı ve ispatlayıcı bir havası yoktur. Bir bakıma, yazar; konu seçmekte, anlatmada, üslupta ve planda serbesttir, denilebilir. Yazar istediği konuyu istediği şekilde geliştirebilir. Okuyucunun karşısına bir öğretici veya eğitimi sıfatıyla çıkmaz, yalnız bazen fikir ve görüşlerini öyle samimi, yerinde ve kıvrak bir üslupta anlatır, yanlışla doğruyu öylesine bir isabetle işaretler ki ister istemez bir öğretici kimliğine bürünür. Gerçek deneme bazen bir sohbet niteliği gösterdiği anda birden olayları açıklayış, yeni çözümlere giriş ve genişlemesiyle sohbetten ayrılır.

Bu parçadan deneme ile ilgili olarak aşağıdakilerden hangisine ulaşamaz?

- A) Diğer yazınsal türlerle arasını ayıran keskin çizgiler yoktur.
- B) Yer yer didaktik bir söyleme başvurulabilir.
- C) Dilin anlamsal ve anlatımsal olanaklarından geniş bir biçimde yararlanır.
- D) Eleştirel bir bakış açısıyla kaleme alınır.
- E) İçten bir anlatımı vardır.

2. I. Korkulukları olmadığı için bir araba köprüden uçmuş.
II. Yaranın üzerine dökülen oksijenli su hemen uçmuştu.
III. Biraz havalanıp bir başka kayaya kadar uçtu böcek.
IV. Saçları rüzgârda savrulurcasına geriye uçardı.
V. Sakalı yeni çıkmış, yüzünde çocukça ifadeler uçuyordu.

“Uçmak” sözcüğünün aşağıdaki anlamlarından hangisi yukarıda numaralanmış cümlelerden biriyle ilişkilendirilemez?

- A) Havada düşmeden durmak, havada yol almak
- B) Belirmek
- C) Yüksek bir yerden düşmek veya yuvarlanmak
- D) Sıvı; gaz veya buhar durumuna geçmek
- E) Rengi solmak

3. (I) Oyuna çocuğa tanınması gereken en önemli haklardan biri olarak da bakabiliriz. (II) Bazı ana-babalar kaygılı insanlar oldukları ve dış dünyayı tehlikeli bir yer olarak algıladıkları için çocuğun kendilerinden koparak ayrı bir dünya oluşturmasına dayanamaz ve çocuğu oyundan engeller. (III) Bazen de çocuk, daha çok kırsal kesimde gözlemlendiği gibi, ekonomik nedenlerle çok erken yaşta işe koşulur. (IV) Nedeni ne olursa olsun -dünyanın bütün ülkelerinde de geçerlidir bu- çocuğun oyundan engellenmesi, onun yaşama katılmasını ve grup içinde ilişki kurmayı öğrenebilmesini engeller. (V) Oyun, çocuğu yetişkin yaşamın etkinliklerine hazırlar, toplumsallaşma süreci için gerekli ortamı sağlar.

Bu parçada numaralanmış cümlelerle ilgili olarak aşağıdakilerden hangisi söylenemez?

- A) I. cümlede, bir tanım yapılıyor.
- B) II. cümlede, bir yargı, gerekçesiyle ortaya konuyor.
- C) III. cümlede, bir karşılaştırma yapılıyor.
- D) IV. cümlede, bir genelleme yapılıyor.
- E) V. cümlede, "oyun"un işlevlerinden söz ediliyor.

4. Tanzimat Dönemi'nde Batılı edebî türler arasında yazarlarımız en çok romanı benimsemişlerdir. Batılı örneklerinin dilimize çevrilmesiyle başlayan süreç, bir süre sonra yerini benzerlerinin yazılmasına bırakır. Dönemin en önemli aktörlerinden olan bu sanatçı, romanı tanımayan, halk hikâyeleriyle büyümüş toplumdaki roman okuru çıkarmanın gayreti içerisindedir. *Felâtn Bey ile Rakım Efendi*, yazarın okuyucusunu eğlendirirken eğittiği, dönemin sosyal sorunlarından biri olan alafanga ve mirasyedi tipleri eleştirdiği bir romandır. Bütün yapıtları göz önüne alındığında onun bir halk romancısı, bir halk eğitimcisi, bir “Hâce-i Evvel” olduğunu hatırdan çıkarmamak gerekir.

Bu parçada tanıtılan sanatçı aşağıdakilerden hangisidir?

- A) Şemsettin Sami
- B) Nabizade Nazım
- C) Ahmet Mithat Efendi
- D) Namık Kemal
- E) Recaizade Mahmut Ekrem

5. Ali:

— Yaşar Kemal'in roman dışındaki yapıtlarının romanlarının gerisinde kaldığı söyleniyor, bu konuda ne düşünüyorsunuz?

Metin:

— Biliyorsunuz, Yaşar Kemal, yazmaya romanla başlamadı. Hatta öykülerini topladığı kitabı bile çoğu romanından başarılı sayıldı, dolayısıyla bu görüşe katılmıyorum.

Ali:

— Yaşar Kemal'in konusunu Çukurova yöresinden aldığı, ağa-köylü çatışmasını işlediği romanından başka yapıtını okumadım. Okuduğum bu romanını ise Abdi Ağa karakterini gerçek dışı bir şekilde nefret objesi gibi göstermesinden dolayı etkileyici bulmadım. Siz ne düşünüyorsunuz?

Metin:

— Ben hem sözünü ettiğiniz romanı okudum hem de konusu Çukurova dışında geçen romanlarını okudum. Anlatımı şiirsel ve başarılı. Bu konuda size katılmam mümkün değil.

Bu diyalogdan yola çıkıldığında aşağıdakilerden hangisine ulaşamaz?

- A) Metin, Yaşar Kemal'in *Sarı Sıcak* adlı kitabını çoğu romanından daha başarılı bulmaktadır.
- B) Metin, Yaşar Kemal'in farklı türlerdeki yapıtlarını okumuştur.
- C) Ali, Yaşar Kemal'in *Bir Ada Hikâyesi* adlı yapıtını okumamıştır.
- D) Ali'nin okuduğundan söz ettiği yapıt, İnce Memed'dir.
- E) Metin, Yaşar Kemal'in hem *İnce Memed* hem de *Bir Ada Hikâyesi* adlı yapıtını okumuş olabilir.

6.

Bağımsız bir sanat anlayışına sahip olan yazar; hikâye, roman ve tiyatro türlerinde eserler vermiştir. Eserlerinde tarihî, siyasi olayları; toplumsal çatışmaları ele almıştır. Kahramanlarını günlük yaşamdan seçmiş, edebî bir eserin "kültür Türkçesi" olarak isimlendirdiği yüksek bir dille yazılması gerektiğini savunmuştur. Bireyin iç dünyasını esas alan yazarlardan biri olan sanatçı, olaydan çok yaşamdaki belli durumları ele almıştır.

Bu parçada sözü edilen yazar, aşağıdakilerden hangisidir?

- A) Sabahattin Ali
- B) Samim Kocagöz
- C) Tarık Buğra
- D) Refik Halit Karay
- E) Orhan Kemal

7.

1950'li yıllardan itibaren edebiyatımızda modernizmi esas alan yapıtlar verilmeye başlanmıştır. Bu eğilimin ilk örneklerinden birini Oğuz Atay vermiş, psikolojik yabancılaşmayı, intihar eden aydın bir birey üzerinden çarpıcı bir dille anlatmıştır. Yusuf Atılgan ise *Anayurt Otel* adlı yapıtında insanın bilinç altındaki isteklerini bastırmanın yol açtığı saldırganlığı bir otel kâtibinden hareketle dile getirmiştir. Yapıtta kişilerin zihninden geçen dağınık düşünceleri hiçbir plana bağlı kalmadan olduğu gibi vermesi, okuru kişilerin iç dünyasıyla baş başa bırakmıştır. Modernist eğilimler, 1970'li yıllardan itibaren farklı eğilim ve yönelişlerle iç içe geçmiş, kimi yazarlar Marquezvari bir anlatımla fantastik gerçekçi yapıtlar vermiştir.

Bu parçada anlatılanlardan hareketle aşağıdakilerden hangisi söylenemez?

- A) 1950'li yıllardan itibaren modernizmi esas alan yazarlar arasında Vüs'at O. Bener ve Adalet Ağaoğlu sayılabilir.
- B) Oğuz Atay'ın sözü edilen yapıtı, *Tutunamayanlar*'dır.
- C) *Anayurt Otel*'ndeki otel kâtibi, Zebercet'tir.
- D) 1970'li yıllardan sonra fantastik gerçekçi yapıtlar veren yazarlardan biri, Nazlı Eray'dır.
- E) Yusuf Atılgan'ın kişilerin zihninden geçenleri olduğu gibi verdiği teknik, üstkurmacadır.

8.

İstanbul'da tefrika edildikten sonra kitap olarak yayımlanan eserin önemli özelliklerinden biri Doğu-Batı sentezinin bir ütopya olarak işlenmesidir. Simeranya, romanın kahramanı olan ve Peyami Safa'nın sözcülüğünü üstlenen Samim'in zaman zaman sığındığı bir hayal ülkesidir ve bütün zıtlıkların birbiriyle barıştırıldığı bir mutluluk adası olarak tasarlanmıştır.

Bu parçada sözü edilen yapıt, aşağıdakilerden hangisidir?

- A) *Bir Tereddüdün Romanı*
- B) *Yalnızız*
- C) *Bir Akşamdı*
- D) *Matmazel Noraliya'nın Koltuğu*
- E) *Biz İnsanlar*

9. I. Şiir ve düzyazı karışımı bir yapısı vardır, şiir kısımları mesnevi tipi uyakla kafiyelenmiş beyitlerden oluşmaktadır.
II. Hikâyelerde adları geçen Çeştani Bey ve Dantipali Bey savaşçı Türk beyleridir.
III. Dede Korkut, hikâyelerin daha çok anlatıcısı konumunda olan bilge bir halk ozanıdır.
IV. Destandan halk hikâyesine geçiş aşamasının bir ürünüdür.
V. Olağanüstü olaylarla gerçek olaylar iç içe verilmiştir.

Yukarıda verilenlerden hangileri Dede Korkut'la ilgili olarak söylenemez?

- A) I ve II B) II ve III C) II ve IV
D) III ve IV E) IV ve V

10. Sami Paşazade Sezai Bey, yazdığı ---- adlı romanında genel olarak şahısları basitleştirmiş ve genellikle tek taraflı tipler meydana getirmiştir. Mustafa Bey'in eşi ve Arap kalfa, Asaf Paşa, esirciler, Dilber'in en son Mısırlı efendisi romanın kötü karakterlerini oluşturur. Dilber, Celal Bey, Mısır'da Dilber'e âşık olan harem ağası mazlumları ve iyi insanları temsil eder. Yazar, romanda o dönemde çok yaygın olmasa da hâlâ görülmekte olan esir ticaretinin sosyal açıdan toplumda açtığı yaralara parmak basar.

Bu parçada boş bırakılan yere aşağıdakilerden hangisi getirilmelidir?

- A) İntibah
B) Zehra
C) Araba Sevdası
D) Taaşşuk-ı Talat ve Fitnat
E) Sergüzeşt

11. Çağır Karac'oğlan çağır
Taş düştüğü yerde ağır
Gönül sevdiğinden soğur
Görülmeği görülmeyi

Bu dizelerde

- I. Tecahülûarif
II. Hüsnütalil
III. Tekrir
IV. Mecazımürsel
V. İrsalimesel

söz sanatlarından hangileri yoktur?

- A) I ve II B) I ve III C) II ve IV
D) III ve V E) IV ve V

12. "Benim işim gerçeği olduğu gibi yansıtmaktır. Dış dünyayı duygu ve hayal gücüyle zenginleştirerek vermek, tabiatın güzelliklerini dile getirmek sanatın görevi olmamalıdır."

Aşağıdaki sanatçılardan hangisi bu cümlede temel ilkelere dile getirilen edebiyat akımını benimsememiştir?

- A) G. Flaubert
B) Dostoyevski
C) Balzac
D) Schiller
E) Tolstoy

13. Mehmet Rauf, Türk edebiyatının en önemli yazarlarından biridir. Servetifünun Edebiyatı Dönemi'nde eser vermeye başlayan sanatçı; özellikle Eylül romanı ile büyük başarı kazanmıştır. Çünkü bu yapıt, edebiyatımızda ruhsal tahlillerin ve iç konuşma gibi modern anlatım tekniklerinin ustalıkla kullanıldığı ilk psikolojik romandır. Bu romanda başkarakterler birbirlerini çok sevseler de asla bir araya gelemeyen Ahmet Cemil ve Lamia'dır.

Bu parçada numaralanmış bölümlerin hangisinde bir bilgi yanlışı vardır?

- A) I B) II C) III D) IV E) V

14. Aşağıdaki cümlelerin hangisinde bir bilgi yanlışı vardır?
- A) Halk hikâyelerinde şiir ve düzyazı iç içedir.
 B) Ninniler, 7'li hece vezniyle yazılan, ilk iki dizesi doldurma olan şiirlerdir.
 C) "Kayabaşı, hoyrat, Türkmani, bozlak" türkülerin yöreden yöreye aldığı adlardan bazılarıdır.
 D) Karagöz'deki Çelebi, İstanbul ağzı ile konuşan, miras-yedi, zevk düşününü bir tiptir.
 E) Kayıkçı Kul Mustafa, 17. yüzyılın ilk yarısında *Genç Osman Destanı* adlı şiiriyle büyük bir üne kavuşmuştur.

15. I.
 Ve ruh atılan oklarla delik deşik
 İşte doğduğun eski evdesin birden
 Yolunu gözlüyor lamba ve merdiven
 Susmuş ninnilerle gıcırıyor beşik

- II.
 Derinden derine ırmaklar ağlar
 Uzaktan uzağa çoban çeşmesi
 Ey suyun sesinden anlayan bağlar
 Ne söyler şu dağa çoban çeşmesi

Yukarıdaki şiirlerle ilgili olarak aşağıdakilerden hangisi ortaktır?

- A) Tunç uyağa yer verme
 B) Rediften yararlanma
 C) Ulamaya yer verme
 D) 11'li hece ölçüsüyle oluşturulma
 E) Aynı uyak şemasına sahip olma

16. Aşağıdaki sanatçı-yapıt eşleştirmelerinden hangisi yanlıştır?
- A) Reşat Nuri Güntekin - *Çalılıkusu*
 B) Refik Halit Karay - *İstanbul'un İç Yüzü*
 C) Halide Edip Adivar - *Ateşten Gömlek*
 D) Ömer Seyfettin - *Mürebbiye*
 E) Yakup Kadri Karaosmanoğlu - *Sodom ve Gomore*

17. 1911 yılında Selanik'te yayın hayatına atılan Genç Kalemler I II dergisinde bir dizi hâlinde yayımlanan "Yeni Lisan" makale- III leri, Türkçenin sadeleştirilmesi konusunda yol açıcı metinler olarak bilinmektedir. Öte yandan bu makaleler, Millî Edebiyat akımının ilkelerini ortaya koyması IV bakımından da dikkate alınmalıdır. Makalelerin yazarı olarak topluluk içinde ismi öne çıkan Mehmet Fuat Köprülü V daha çok düzyazı alanında eser vermiştir.

Bu parçada numaralanmış bölümlerin hangisinde bir bilgi yanlışı vardır?

- A) II B) III C) IV D) V E) I

18. Cüzdani görseler itin boynunda
"Buyur baş sedire it ağa." derler
Eğer paran yoksa senin koynunda
"Defol git şuradan kurbağa!" derler

Bu dörtlük, içerik açısından aşağıdaki şiir türlerinden hangisine örnek verilebilir?

- A) Epik B) Lirik C) Satirik
D) Pastoral E) Didaktik

19. I. Divan şiirinde, konu bütünlüğünden çok, parça bütünlüğüne (beyit güzelliğine) önem verilmiştir.
II. XVII. yüzyılda divan şiiri, Naili'nin öncülüğünü yaptığı "sebkihindi" akımıyla yeni bir incelik ve üslup kazanmıştır.
III. Dize ortaları uyaklı olan ve dizeleri ortadan ikiye bölünebilen gazellere "musammat gazel" adı verilir.
IV. Kasidenin fahriye bölümü, şairin övgüye başlayacağını haber verdiği bir ya da iki beyitlik kısımdır.
V. Gazavatnameler, dini yaymak için yapılan savaşları anlatan eserlerdir.

Yukarıdaki numaralanmış açıklamaların hangilerinde bir bilgi yanlışı vardır?

- A) I ve III B) Yalnız II C) Yalnız IV
D) II ve V E) IV ve V

20. **Aşağıdakilerden hangisi fıkra türünün özelliklerinden biri değildir?**

- A) Güncel gelişmelere yer verme
B) Nesnel bir tutum sergileme
C) Günlük konuşma diline başvurma
D) Dilin göndergesel işlevinden yararlanma
E) Düşünceleri kanıtlama amacı gütmeme

21. Aşağıdaki parçaların hangisinde “iç çözümleme” tekniğinden yararlanılmıştır?

- A) Arabi ve Farsi’den başka İngilizce ve Fransızca’yı da bilirdi. Gençliğinde edebiyatla uğraşmış, mecmualarda takma isimle oldukça düzgün gazeller neşretmişti. Sonra felsefe ve tarihi de merak etmişti. Sade boş zamanlarını değil, biraz da iş zamanlarını kitap okumakla geçirirdi.
- B) Baba-kız, bir zaman düşünceler içinde karşı karşıya oturdular. Sonra Ali Rıza Bey, sualler sormaya başladı:
— Evleneceğin adam bari iyi bir adam mı Fikret?
— Tahsin Bey isminde ellilik bir adam...
— Senin için fazla yaşlı değil mi?
— Benim gibi bir insana çok bile...
- C) Erkekler düğün evindeki bir odaya tıklılmışlardı. Kapıdan başka hiçbir yerden ışık almayan, toprak tabanlı odanın kenarında alçak bir sekinin üstünde şehirden getirdiği iki misafiriyle hancı Yakup Ağa oturmuştu. Düğün sahibi güveyinin büyük kardeşi dört yana koşup misafirlere ikram ediyor, kapıya yakın bir yerde panikleyip duran ihtiyar bir âşığa “Ne duruyorsun, çalsana!” diye sesleniyordu.
- D) Odasına girince kapıyı kapadı. Boğazı düğümliyordu. Kendini tuttu ve ağlamadı. Belki son defa gördüğü odasının her tarafına baktı. Yutkundü. Ağızında yine bir kuruluk vardı. Evet, bir isyan var içinde. Babasına karşı değil. Kime karşı olduğunu anlamıyor. Evden hemen çıkmayı düşündü.
- E) Karanlık kış akşamları, delik tabanımdan giren çamurun soğuşu ciğerime işlemiş, alacaklı dükkânların önünden geçmeyeyim diye sokakları dolana dolana evime giderken omuz başımdan lüks otomobiller geçer. Bunların içindekilerin bir kısmını tanıyorum. Eğlenmeye, avuç dolusu para yemeye gidiyorlar. İçim şöyle bir burkulur, kendi kendime sorarım: “Bunların hepsi benden değerli insanlar mı?”

22. Asker olan bölük bölük bölünür

Sandınız mı Kars Kalesi alınır
Boz atlar üstünde kılıç çalınır
Can sağ iken yurt vermeniz düşmana

Bu dizeler aşağıdakilerin hangisini örneklendirmektedir?

- A) Koçaklama
B) Ağıt
C) Şathiye
D) Taşlama
E) Güzelleme

23. Terkibibentlerde genellikle talihten ve hayattan şikâyet, dinî, tasavvufî ve felsefî düşünceler anlatılmış; toplumsal yergi niteliğinde eleştirilere yer verilmiştir. Klasik Türk edebiyatında bu nazım şeklinin en önemli temsilcisi olan ----, 16. yüzyılın en çok gazel yazan şairlerinden biridir. Bundan dolayı önemli bir gazel şairi olarak da anılır. Fakat asıl şöhretini sekizer beyitten oluşan on yedi bentlik terkibibendiyle yakalamıştır. Hiciv türünde yazılan bu şiirde şair, devrin aksayan yönlerini, sosyal adaletsizlikleri ve bunların toplumsal yapı üzerinde oluşturduğu olumsuzlukları dile getirmiştir. Kendisinden yüzyıllar sonra gelecek olan terkibibentçi şairlerimizden Ziya Paşa tarafından örnek alınan sanatçı, şiirlerinin çoğunda yaşadığı dönemin sosyal hayatındaki birtakım olumsuzluklara değinmiştir.

Bu parçada boş bırakılan yere, aşağıdakilerden hangisi getirilmelidir?

- A) Şeyhî
B) Nabî
C) Fuzulî
D) Bakî
E) Bağdatlı Ruhî

24.

	I. Grup	II. Grup
I.	Hamse	Muhammes
II.	Taç beyit	Mazmun
III.	Bent	Mesnevi
IV.	Bilmece	Lügaz
V.	Kalıplaşmış sözler	

Yukarıda I. grupta verilenlerden hangisi, II. grupta verilen terimlerden biriyle ilişkilendirilemez?

- A) I
B) II
C) III
D) IV
E) V

25. Hakan:
"Orta Asya'dan değişik bölgelere göç eden Türkler farklı kültürlerden etkilenmişlerdir." demiştir.

Sedat da;

- I. Avarlar,
- II. Bulgarlar,
- III. Karluklar

gibi Türk boylarının Avrupa kültüründen etkilendiğini söylemiştir.

Sedat, yukarıdaki Türk boylarından hangilerini söyleseydi Hakan'a doğru bilgi vermiş olurdu?

- A) Yalnız I
- B) Yalnız II
- C) Yalnız III
- D) I ve II
- E) II ve III

26. Bulgaristan'ın Osmanlı Devleti'nden Dedeâğaç'ı alarak Ege Denizi'ne ulaşması aşağıdakilerden hangisinin sonuçları arasında yer alır?

- A) Mondros Ateşkes Antlaşması
- B) I. Dünya Savaşı
- C) Sevr Barış Antlaşması
- D) Trablusgarp Savaşı
- E) Balkan Savaşları

27. Osmanlı Devleti'nin 1715'te Venedik'e savaş ilan etmesinde Venedik'in, Karadağ halkını Osmanlı yönetimine karşı kıskırtması, Akdeniz'de Osmanlı ticaret gemilerine saldırması ve Mora halkının Venediklilere karşı Osmanlı Devleti'nden yardım istemesi etkili olmuştur.

Yalnızca bu bilgilere bakılarak Osmanlı-Venedik savaşının başlamasında;

- I. dini,
- II. siyasi,
- III. ekonomik

alanlarından hangilerinde yaşanan sorunların etkili olduğu savunulabilir?

- A) Yalnız I
- B) Yalnız II
- C) Yalnız III
- D) I ve II
- E) II ve III

28. I. Dünya Savaşı'nda zor durumdaki İttifak devletleri, Wilson İlkelerinin İtilaf devletleri tarafından kabul edilmesi üzerine ateşkes antlaşmalarını imzalayarak savaştan çekilmişlerdir.

Böyle bir gelişmeye Wilson İlkelerinin öncelikle aşağıdaki maddelerinden hangisi neden olmuştur?

- A) Uluslararası antlaşmalar açık yapılacak
- B) Galip devletler toprak ya da tazminat almayacak
- C) Boğazlar bütün devletlere açık olacak
- D) Türklerin yoğun olduğu bölgelerin bağımsızlığı sağlanacak
- E) Milletler Cemiyeti kurulacak

29. İslam tarihinde görülen aşağıdaki gelişmelerden hangisinin sonucunda devlet otoritesinin güçlendiği söylenmez?

- A) Farklı mezheplerin ortaya çıkması
- B) Posta teşkilatının kurulması
- C) Muhafız birliklerinin oluşturulması
- D) İllere vali ve kadıların atanması
- E) Yalancı peygamberlerin ortadan kaldırılması

30. İnsanoğlunun, verimi yüksek tahılları seçmesi ve tahılların sulak bölgelerde ekilebileceğini anlaması, insanlık tarihinde ilk defa tarımsal üretime dayanan bir ekonominin oluşumunu sağlamıştır.

Bu durumun;

- I. avcılık ve toplayıcılığın yaygınlaşması,
- II. kolay beslenme yollarının öğrenilmesi,
- III. konargöçer yaşam tarzının terk edilmesi

gelişmelerinden hangileri üzerinde etkili olduğu savunulabilir?

- A) Yalnız I
- B) Yalnız II
- C) I ve II
- D) II ve III
- E) I, II ve III

31. Emel Öğretmen tarih dersinde, öğrencilerine Osmanlı Devleti'nde el tezgahlarının kapanması ve işsizlik oranının artmasında Avrupa'da meydana gelen hangi gelişmenin etkili olduğunu sormuştur.

Öğrencilerin aşağıdakilerden hangisini doğru cevap olarak vermesi beklenir?

- A) Sanayi İnkılabı
- B) Fransız İhtilali
- C) Reform Hareketleri
- D) Rönesans Hareketleri
- E) 1848 İhtilalleri

32. Aşağıdakilerden hangisi Büyük Selçuklulardaki, Divan-ı İstifa'nın görevleri arasındadır?

- A) Askeri konulara bakmak
- B) Devletin mali işlerini yürütmek
- C) Taşrada görev alacak komutanları belirlemek
- D) Yabancı elçileri kabul etmek
- E) Büyük Divan'da görüşülecek konuları önceden tespit etmek

33. Aşağıdakilerden hangisi Fatih Sultan Mehmet Dönemi'nde Venedik ile 1479 yılında yapılan antlaşmanın kapsamında yer almaz?

- A) Venedik'in, Osmanlı Devleti'ne vergi vermesi
- B) Kroya ve İşkodra'nın Osmanlı Devleti'nde kalması
- C) Venedik'in, Kıbrıs için Osmanlı Devleti'ne yıllık vergi ödemeye başlaması
- D) Osmanlı kuvvetlerinin Mora ve Arnavutluk'ta işgal ettiği Venedik topraklarından çekilmesi
- E) Venedik'e, İstanbul'da elçi bulundurma hakkı tanınması

34. İngilizler, Mondros Ateşkes Antlaşması sonrası Kars ve Batum'u işgal etmiştir.

Bu işgaller aşağıdakilerden hangisine yöneliktir?

- A) Kafkaslarda bağımsız bir Ermenistan devletinin kurulmasının önlenmesine
- B) Osmanlı kuvvetlerinin Arap topraklarından çıkarılmasına
- C) Sovyet Rusya'nın güneye inmesinin önlenmesine
- D) Bolşeviklere yardım ulaştırılmasına
- E) Suriye'ye Ermeni tehcirinin önlenmesine

35. Mevsim normallerindeki sıcaklıkların ortalama maksimum sıcaklıkların 3 ila 5 derece üzerinde art arda 5 gün veya daha fazla süre ile devam etmesine sıcak hava dalgası denir.

Buna göre, sıcak hava dalgasının aşağıdakilerden hangisine neden olması beklenmez?

- A) Soğutma amaçlı enerji tüketiminin artmasına
- B) Tarımsal verimin düşmesine
- C) Tatlı su kaynaklarının azalmasına
- D) Doğal bitki örtüsünün değişmesine
- E) Çeşitli sağlık sorunlarının yaşanmasına

36. Sahip olunan kaynaklara oranla nüfusun az olduğu ya da ekonomik büyümeye oranla nüfus artış hızının düşük olduğu ülkelerde, nüfus artış hızının yükselmesine yönelik politikalar uygulanır.

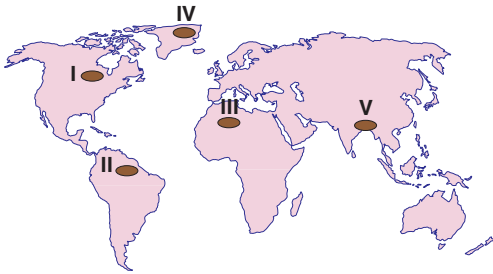
Aşağıdakilerden hangisi bu kapsamda yer alan uygulamalardan biridir?

- A) Yurt dışına olan yatırımların artması
- B) Bazı eğitim ve sağlık giderlerinin devlet tarafından karşılanması
- C) Kadınların iş gücüne katılımının artırılması
- D) Evlenme yaşının yükseltilmesi
- E) Kırsal kesimden kentlere olan göçlerin teşvik edilmesi

37. Hinterlandı geniş, önemli koy ve körfezlere sahip olan, ticaretin genellikle liman aracılığıyla yapılması sonucu gelişen şehirlere aşağıdakilerden hangisi örnek gösterilemez?

- A) Roma B) Hamburg C) İzmir
D) Rotterdam E) Singapur

38. İklim, yeryüzündeki bitki ve hayvan topluluklarının oluşumunu ve özelliklerini belirleyen faktördür. Yeryüzünde benzer bitki ve hayvan topluluklarının dağılışıyla iklim kuşakları benzerlik göstermektedir.



Yukarıdaki haritada numaralanmış yerlerin hangisinde bu bilgiyi destekleyen bir durum söz konusu değildir?

- A) I nolu yerdeki ağaçların iğne yapraklı olması
B) II nolu yerin Dünya'da en zengin biyoçeşitliliğe sahip olması
C) III nolu yerdeki bitkilerin gelişmiş bir kök sistemine sahip olması
D) IV nolu yerdeki bazı hayvanların kalın bir deri ve yağ kütlesine sahip olması
E) V nolu yerdeki akarsuların ağız kısmındaki biyoçeşitliliğin kaynak kısmına göre fazla olması

39. Türkiye'de sanayi tesislerinin dağılışında ham madde kaynaklarına yakınlığın önemli bir etkisi bulunmaktadır.

Aşağıdakilerden hangisi bu duruma kanıt olarak gösterilemez?

- A) Konya ve Kayseri'deki şeker fabrikaları
B) Doğu Karadeniz kıyılarındaki çay fabrikaları
C) Karabük ve Ereğli'deki demir-çelik fabrikaları
D) Çukurova'daki bitkisel yağ fabrikaları
E) İç bölgelerdeki un fabrikaları

40. Aşağıdaki tabloda bazı ülkelerin 2015 yılında ağırladığı turist sayılarıyla bu turistlerden elde edilen gelirler gösterilmiştir.

Ülkeler	Turist Sayısı (Milyon Kişi)	Turizm Geliri (Milyar Dolar)
Fransa	84,4	54
ABD	77,5	246,2
İspanya	68,2	56,4
Çin	56,8	114,1
Türkiye	39,4	35,4

Buna göre, aşağıdaki bilgilerden hangisine ulaşılabilir?

- A) Fransa'da en gelişmiş turizm koluna
B) ABD'de turistlerin konakladığı ortalama süreye
C) İspanya'da turizm gelirlerinin cari açığın kapanmasında ki payına
D) Çin'de turist başına elde edilen gelire
E) Türkiye'ye en fazla turist gönderen ülkelere

SOSYAL BİLİMLER-2 TESTİ

1. Bu testte sırasıyla, Tarih-2 (1-11), Coğrafya-2 (12-22), Felsefe Grubu (Felsefe, Psikoloji, Sosyoloji, Mantık) (23-34), Din Kültürü ve Ahlak Bilgisi (35-40), Din Kültürü ve Ahlak Bilgisi dersini yasal olarak almak zorunda olmayan veya farklı müfredat ile alanlar için Felsefe Grubu (41-46) alanlarına ait toplam 46 soru vardır.
2. Cevaplarınızı, cevap kâğıdının Sosyal Bilimler-2 Testi için ayrılan kısmına işaretleyiniz.

AYT
A
kitaplığı

1. Mustafa Kemal Paşa, Mondros Ateşkesi'nden sonra İstanbul'a hareket etmiştir. İstanbul'da Mebuslar Meclisi üyeleri ve padişahla görüşmeler yapmış, fakat buradan Milli Mücadeleyi başlatmanın zor olduğunu görünce Anadolu'ya geçmenin çarelerini aramıştır.

Bu bilgilere bakılarak Mustafa Kemal Paşa ile ilgili aşağıdakilerden hangisine ulaşamaz?

- A) Milli Mücade'nin içinde olmak istemiştir.
- B) İstanbul'da kurtuluş çareleri aramıştır.
- C) Milli Mücade için Anadolu'nun, İstanbul'a göre daha uygun olduğunu görmüştür.
- D) Vatanseverlik duygusuyla hareket etmiştir.
- E) Milli Mücadeleyi tek elden yönetmek istemiştir.

2. Osmanlı Devleti, Trablusgarp ve Balkan Savaşlarından yenik çıkmıştı ve yeni bir savaş istemiyordu. Fakat Avrupa'yı hızla içine alabilecek olası bir savaşın ülkeye sıçrayacağını düşünen Osmanlı Hükümeti, önce İtilaf devletlerine ittifak teklifi götürdü. Teklif kabul görmeyince İttifak devletleri bloğuna katılma kararı alındı.

Bu bilgilere bakılarak aşağıdakilerden hangisi savunulamaz?

- A) Osmanlı ordusunun savaşlardan yıpranarak çıktığı
- B) Blokların oluşmasında dini inanın belirleyici olduğu
- C) Devletler arasında siyasi gerginlik yaşandığı
- D) İtilaf devletleri ile Osmanlı Devleti'nin çıkarlarının uyumadığı
- E) Osmanlı yöneticilerinin siyasi yalnızlıktan kurtulmaya çalıştıkları

3. Eski Yunanistan'da; tanrılarının öfkesini yatıştırmak amacıyla, baştanrı Zeus'un yaşadığına inanılan Olimpos Dağı'nda tüm şehir devletlerinin katılımıyla oyunlar düzenlenmiştir. Burada spor, müzik ve şiir yarışmaları yapılmıştır. Bu olimpiyatlara Yunanistan'daki bütün şehir devletlerindeki hür Yunanlılar katılmıştır.

Bu bilgilere göre aşağıdaki yargılardan hangisine ulaşamaz?

- A) Yunanistan'da siyasi birliğin olmadığına
- B) Olimpiyatların kültürel bütünleşmeye katkı sağladığına
- C) Yunan kültürünün koloniler yoluyla yayıldığına
- D) Tanrıların insan gibi düşünüldüğüne
- E) Yunan toplumunda sınıf ayrımı olduğuna

- 4.

	Kavram	Açıklama
I.	Reaya	Osmanlı Devleti'nde yönetilenlere verilen isim
II.	Sıbyan mektebi	Osmanlı Devleti'nde eğitimin ilk basamağı
III.	Kazasker	Osmanlı Devleti'nde iç ve dış yazışmaları yapan Divan üyesi
IV.	Enderun	Osmanlı Devleti'nde üst düzey devlet görevlilerinin yetiştirildiği okul
V.	Defterdar	Osmanlı Devleti'nde mali işlerden sorumlu devlet görevlisi

Osmanlı Devleti ile ilgili yukarıda verilen kavramlardan hangisinin açıklaması karşısında yanlış olarak verilmiştir?

- A) I
- B) II
- C) III
- D) IV
- E) V

5. Timur, 1391 ve 1395 yıllarında Karadeniz'in kuzeyinde bulunan Altın Orda Hanlığı üzerine iki sefer düzenlemiş ve bu hanlığın parçalanmasına neden olmuştur.

Altın Orda Hanlığı'nın parçalanmasının Türk dünyasında oluşturduğu olumsuz gelişme aşağıdakilerden hangisidir?

- A) Rusların güçlenerek Türk illerini işgal etmesi
B) Türk dünyası üzerindeki Moğol baskısının artması
C) Harzemşahlar Devleti'nin yıkılma sürecine girmesi
D) Timur'un Çin'e yönelmesi
E) Rusya'nın Balkanlarda panslavizm politikasını başlatması

6. Türkiye Selçuklularındaki Ahi teşkilatına üye esnaf ve zanaatkarlar, bu teşkilata ait genel sermayeyi oluşturmak üzere kazançlarının bir bölümünü ---- adı verilen yerde toplamışlardır.

Yukarıda boş bırakılan yere aşağıdakilerden hangisi getirilmelidir?

- A) Hazine-i Amire
B) Memleket Sandıkları
C) Hazine-i Hassa
D) Nafia Hazinesi
E) Orta Sandık

7. – Hümanizm akımının ortaya çıkması
– Rönesans hareketlerinin başlaması
– Reform hareketlerinin görülmesi

Yeni Çağ'da Avrupa'da meydana gelen yukarıdaki gelişmelerin sonuçları arasında aşağıdakilerden hangisi yer almaz?

- A) Eğitimin kilisenin tekelinden alınması
B) Skolastik düşüncenin önemini kaybetmesi
C) Kilisenin toplum üzerindeki etkisinin azalması
D) Feodal yönetimlerin güçlenmesi
E) Özgür düşünce ortamının oluşması

8. • "Üstte mavi gök, altta yağız yer kıldıkta, ikisi arasında insanoğlu yaratılmış. İnsanoğlunun üzerine ecdadım Bumin Kağan, İstemi Kağan oturmuş..."
• "Ben Bilge Kağan, tanrı istediği için kağanlık tahtına oturdum."

Yukarıdaki ifadelerin de yer aldığı Orhun Yazıtları aşağıdaki Türk devletlerinden hangisinin döneminde dikilmiştir?

- A) Asya Hunları
B) Kök Türkler
C) Uygurlar
D) Kırgızlar
E) Hazarlar

9. I. Dünya Savaşı'nda Anlaşma devletleri, Osmanlı Devleti'nin tarafsız kalmasını istemişlerdir.

Anlaşma devletlerinin bu tutumu aşağıdakilerden hangisine yönelik olamaz?

- A) Çok uluslu devletleri korumaya
B) Osmanlı Devleti'nin Almanya ile ittifak yapmasını önlemeye
C) İttifak Bloğu'na katılımı azaltmaya
D) Yeni cephelemlerin açılmasını engellemeye
E) Uzak Doğu sömürge yollarını güven altında tutmaya

10. 19. yüzyılda Osmanlı Devleti'nde; Osmanlılık, İslamcılık, Turancılık ve Batıcılık gibi fikir akımları ortaya çıkmıştır.

Bu fikir akımlarının ortaya çıkmasında;

- I. imparatorluğun dağılma sürecine girmesi,
II. ulusçuluk düşüncesinin yaygınlaşması,
III. ülke bütünlüğünün korunmak istenmesi

durumlarından hangileri etkili olmuştur?

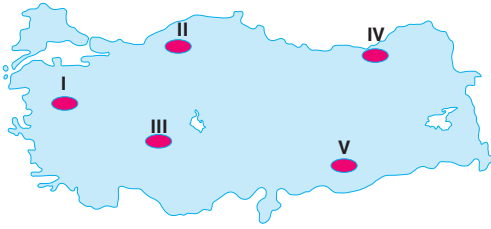
- A) Yalnız I
B) Yalnız II
C) I ve II
D) II ve III
E) I, II ve III

11. II. Viyana kuşatması sonrası Osmanlı Devleti, Kutsal İttifak denilen haçlı kuvvetleriyle on altı yıl boyunca savaşmış ve bu savaşlar Karlofça Antlaşması ile sona ermiştir.

Aşağıdakilerden hangisi Karlofça Antlaşması'nda barış hükümlerini imzalayan devletlerden biri değildir?

- A) Avusturya
B) Rusya
C) Venedik
D) Lehistan
E) Osmanlı Devleti

12.



Türkiye'de kırsal kesimlerde iklim, yeryüzü şekilleri, su kaynakları, ekonomik faaliyet tipi ve güvenlik gibi faktörlere bağlı olarak toplu, dağınık ve gevşek dokulu yerleşme tipleri ortaya çıkmıştır.

Buna göre yukarıdaki haritada numaralandırılmış yerlerden hangilerinde dağınık dokulu yerleşmeler yaygın olarak görülür?

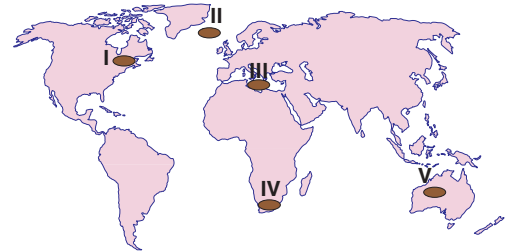
- A) I ve II
B) I ve III
C) II ve IV
D) II ve V
E) IV ve V

13. Orta Doğu, Dünya'daki önemli enerji kaynakları üretim bölgesi olmasına rağmen sanayi ürünleri üretimi ve pazar alanları arasında yer almaz.

Bu durumun nedenleri arasında aşağıdakilerden hangisinin önemli bir etkisi yoktur?

- A) Teknoloji kullanımının az olmasının
B) Üretim maliyetlerinin düşük olmasının
C) Nitelikli iş gücünün yetersiz olmasının
D) Ulaşım ve alt yapı olanaklarının gelişmemesinin
E) Nüfus miktarının ve yoğunluğunun az olmasının

14.



Yukarıdaki haritada numaralandırılmış yerlerden hangisi, aşağıda verilen doğal kaynak potansiyeli bakımından zengin değildir?

- A) I → Orman
B) II → Jeotermal
C) III → Gelgit
D) IV → Kömür
E) V → Güneş

15. Aşağıdaki tabloda üç ülkenin üye olduğu bazı örgütler işaretlenmiştir.

Örgütler	K ülkesi	L ülkesi	M ülkesi
Gelişen Sekiz Ülke (D-8)			✓
Karadeniz Ekonomik İşbirliği Teşkilatı (KEİ)		✓	✓
Kuzey Atlantik Antlaşması Örgütü (NATO)	✓	✓	✓

Buna göre, K, L ve M ülkeleri, aşağıdakilerden hangisinde doğru olarak verilmiştir?

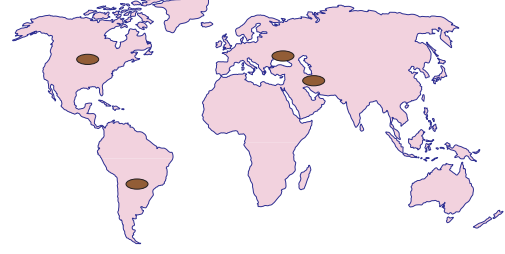
	K	L	M
A) Ukrayna		İspanya	Mısır
B) Bulgaristan		Rusya	İran
C) İtalya		Romanya	Endonezya
D) Arnavutluk		Gürcistan	Pakistan
E) Almanya		Yunanistan	Türkiye

16. I. Fransa'da tarımda çalışan nüfus oranı % 2,7 iken Somali'de % 65 olması
 II. Fransa'da tarımsal üretimde entansif, Somali'de ise ekstansif yöntemlerin uygulanması
 III. Fransa topraklarının % 52,46'sının, Somali'nin % 70,3'ünün tarım ve hayvancılık faaliyetleri için uygun olması
 IV. Somali'de aynı tür tarım ürünlerinin Fransa'dakinden erken olgunlaşması

Fransa ve Somali'de tarımsal verimin farklılık göstermesi, yukarıdakilerden hangilerine dayandırılabilir?

A) I ve II	B) I ve IV	C) II ve III
D) II ve IV	E) III ve IV	

17. Aşağıdaki haritada dört kültür bölgesinin bulunduğu alan koyu renkle gösterilmiştir.



Aşağıdakilerden hangisi, bu kültür bölgeleri arasında yer almaz?

- A) Batı (Avrupa) Kültür Bölgesi
 B) Doğu Kültür Bölgesi
 C) Latin Amerika Kültür Bölgesi
 D) İslam Kültürü Bölgesi
 E) Slav-Rus Kültür Bölgesi

18. Türkiye'de Cumhuriyetin kuruluşundan günümüze ekonomik hedeflere ulaşabilmek için çeşitli uygulamalar yapılmıştır.

Buna göre aşağıdaki uygulamalardan hangisi diğer dördünden sonraki dönemde hayata geçirilmiştir?

- A) İzmir İktisat Kongresi'nin toplanması
 B) Teşviki Sanayi Kanunu'nun çıkarılması
 C) Devlet Planlama Teşkilatı'nın kurulması
 D) İhracata dayalı sanayi stratejisinin uygulanması
 E) Devletçilik ilkesinin etkin bir biçimde uygulanması

19. Hava kirliliği, havanın bileşimini değiştiren kirleticilerin insan sağlığına, canlı hayatına ve ekolojik dengeye zarar verecek miktarda atmosferde bulunmasıdır.

Buna göre aşağıdakilerden hangisindeki artış hava kirliliğinin nedenleri arasında yer almaz?

- A) Fosil yakıt
B) Şehirleşme oranı
C) Sanayi ve teknoloji üretimi
D) Ulaşım araçlarının kullanımı
E) Yer altı suları

20. Tarım alanlarının sürülerek bir veya iki yıl dinlenmesi için boş bırakılmasına nadas denir. Türkiye’de ekilen tarım arazilerinin her yıl yaklaşık %25’i sulama ve gübre yetersizliğinden dolayı nadasa bırakılmaktadır.

Buna göre, aşağıdaki tarım ürünlerinden hangisinin bir bölümü nadas yöntemi ile yetiştirilmektedir?

- A) Buğday
B) Zeytin
C) Pamuk
D) Fındık
E) Şeker pancarı

21. Aşağıdaki madenlerden hangisinin yaygın olarak üretildiği iller yanlış verilmiştir?

Maden	İller
A) Demir	Malatya, Sivas
B) Bakır	Rize, Kastamonu
C) Mermer	Bursa, Afyonkarahisar
D) Bor	İzmir, Manisa
E) Krom	Elazığ, Muğla

22. Asit yağışları; sülfür ve azot oksit gibi kimyasal maddelerin su buharı ile birleşerek aside dönüşmesi ve su döngüsü ile yağmur veya kar olarak yeryüzüne dönmesi ile oluşur. Bu tür oluşumlar başta su kaynakları, toprak yapısı ve bitkiler olmak üzere çeşitli çevre sorunlarına yol açar.

Aşağıdakilerden hangisi, bu tür sorunlar arasında yer almaz?

- A) Toprak veriminin azalması
B) Ağaçların kuruması
C) Su kaynaklarının kimyasal yapısının değişmesi
D) Tarihi eserlerin tahrip olması
E) Radyoaktif kirlenmenin artması

23. Doğa, her şeyin temeli olan mutlak ve nihai varlığa, yani düşünceye bağımlı bir varoluşa sahiptir. Bir başka ifadeyle, görünüş olarak doğa düşünce tarafından üretilir. Düşüncenin onu yaratması anlamında değil, düşüncenin kendini ortaya koyması anlamında... Doğa, kendisine yüklenen kavramların dışında var olamayacaktır. Gerçek varlık, düşüncedir.

Bu parçadaki görüşler aşağıdakilerden hangisine yakındır?

- A) Berkeley'in idealizmine
B) Comte'un pozitivizmine
C) Bergson'un entüzyonizmine
D) Descartes'ın rasyonalizmine
E) Sartre'in egzistansiyalizmine

24. Bir piyanistin piyano çalarken beden diline, mimiklerine, tavırına dikkat edin ya da bir tiyatro oyuncusunun oyun sırasındaki performansına... Nasıl da tutkuyla yapar işini... Sanki dünyayı yıkıp, yeniden inşa eder. Bütün varlığını o sürece verir; öfkesini, üzüntüsünü, tutkusunu, sevincini, aşkını... Bunları bir ressamın tuvalinde de görür ya da bir müzisyenin ezgisinde de duyarsınız. Sanat öylesine bir duygu söktürücüdür ki, insana dokunan sihri bir değnek gibi onun öfkesini, üzüntüsünü, tutkusunu, sevincini, aşkını orada görürsünüz.

Bu parçadan aşağıdaki yargıların hangisine ulaşılabılır?

- A) Sanat, yaşanan gerçekliğe yepyeni bir anlam kazandırır.
B) Varlığın anlamı sanatçıya göre değişir.
C) Sanat insanın kendini dışı vurumudur.
D) Sanatın değerini alımlayıcı belirler.
E) Sanat sanatçının nesnelere taklit etmesiyle doğar.

25. "Bilimsel bilgi, tıpkı dil gibi, esas itibarıyla bir grubun ortak malı olduğundan gruptan bağımsız herhangi bir şey ifade etmez. Onu anlayabilmek için onu yaratan ve kullanan grubun özel niteliklerini bilmek zorundayız."

Kuhn'un bu sözlerinden aşağıdaki yargıların hangisine ulaşılabılır?

- A) Bilim, bilim insanlarının ortaya koyduğu ürünü incelemekle anlaşılabilir.
B) Bilim insanları olaylar arasındaki ilişkileri nesnel olarak açıklar.
C) Bilim insanları araştıracakları konularda seçici davranırlar.
D) Bilim, bilim insanları topluluğuna bağlı gelişen bir etkinliktir.
E) Bilim insanlarının temel amacı, doğa yasalarını keşfetmektir.

26. Meclisteki milletvekillerin saldırgan davranışları üzerinde konuşulan bir televizyon programında spiker, konuk ettiği psikologa "Peki sizce bu milletvekilleri neden saldırganca davranmaktadırlar?" diye sorar. Bunun üzerine psikolog;

- Anne-babaları da saldırgan ve bu özellikler genler yoluyla geçmiş olabilir.
- Hormonal dengesizlikler olabilir.
- Gelişim dönemlerinde ebeveynlerinden şiddet görmüş olabilirler.
- Anti-sosyal kişilik bozuklukları olabilir.
- Kendilerine büyük haksızlık yapılmış olabilir.

Psikologun bu analizine dayanarak aşağıdaki yargılardan hangisine ulaşılabılır?

- A) Anormal davranışların düzeltilmesi olanaksızdır.
B) Bir davranışın birden fazla açıklaması olabilir.
C) Bir insanı tanımak için onu bütün olarak ele almak gerekir.
D) Kişiler aynı uyarıcılara, çeşitli nedenlerle farklı tepkilerde bulunurlar.
E) Sosyal değişimler, bireylerin davranışlarını belli yönlerde etkiler.

27. İçtiğiniz çaya bir damla kadar limon sıkmanızda çay size hiç limonlu gelmez. Ancak birkaç damla daha sıkmanızda çayın tam istediğiniz gibi limonlu olduğunu söylersiniz.

Bu durum algılamada aşağıdakilerden hangisinin öneme işaret etmektedir?

- A) Şekil zemin ilişkisinin
- B) Aşırı uyarılmanın
- C) Duyarlılaşma etkisinin
- D) Geçmiş yaşantıların
- E) Fark eşliğinin

28. Bir sürücü, kara saplanan arabasını kurtarmak için birçok kez gaza basmış geriye gitmeye çalışmış ancak başarılı olmamıştır. Ne yapacağını düşünürken bir ara ayağının altındaki paspaslara gözü ilişir. Paspasları lastiğin altına koyarak lastiklerin zemine tutunmasını sağlayıp adım adım kar bulunmayan yola ilerleyebileceğini fark eder ve hemen ardından düşündüklerini uygulayarak problemi çözer.

Sürücünün karşılaştığı problemi bu şekilde çözmesi aşağıdakilerden hangisine örnektir?

- A) Kavrama
- B) Mekanik çözüm
- C) Tümdengelim
- D) Tümevarım
- E) Deneme-yanılma

29. Evlilik, aile, din, eğitim, hukuk, ahlak, inançlar, görenekler, moda birer toplumsal olgudur. Bu toplumsal olgular bizim dışımızda olup davranışlarımızı biçimlendirirler. Söz gelimi, hemen hepimiz belirli dönemlerde hakim olan giyinme biçimlerine uyma gereği hissederiz. Evlenirken de belirli toplumsal mekanizmalar tarafından yönlendiriliriz.

Bu parçadan hareketle, toplumsal olgular hakkında aşağıdakilerden hangisi söylenebilir?

- A) Toplumdaki tek tek somut oluşumlara işaret eder.
- B) Toplumun zorlayıcı etkisi yanında bireyin isteğine göre değişir.
- C) Kendilerini bireylere zorla kabul ettiren bir gerçekliği vardır.
- D) Bir kerede olup biten, kişiyi etkileyen somut oluşumlardır.
- E) Bireylerin iradesinden bağımsız bir gerçekliği yoktur.

30. Doğurganlık oranları sınıflara göre farklılık göstermektedir. Üst sınıflarda, doğum kontrolü konusunda duyarlı tutumlar doğurganlık oranını düşürmektedir. Bu durum özellikle üst sınıflarda kadroların doldurulamaması olgusunu da beraberinde getirmektedir. Böyle durumlarda alt sınıflardan eleman alınarak kadroların doldurulmasına çalışılmaktadır.

Bu parçada toplumsal hareketliliği etkileyen etmenlerden hangisi vurgulanmaktadır?

- A) Bilimsel gelişmeler
- B) Siyasal etmenler
- C) Ekonomik etmenler
- D) Demografik etmenler
- E) Ailenin toplumsal yapısı

31. Sosyal bir kurum olan ailenin kendi üyelerine ve topluma karşı sorumluluğu vardır. İnsanı sosyal bir birey hâline getiren ailenin bozulması toplumun da bozulmasına yol açar. Ancak sağlıklı bir aile ortamında yetişen bireyler toplumun eğitim, sağlık, ekonomi, hukuk gibi alanlardaki sorunlara da etkin çözümler getirebilir.

Bu parçada ailenin hangi özelliği vurgulanmaktadır?

- A) Toplumun temeli olması
B) Evrensel bir kurum olması
C) Kültürü yeni nesillere aktarması
D) Toplumun özelliklerini yansıtması
E) Bireylere sorumluluk bilinci kazandırması

32. Bütün Çinliler kısa boylu ve çekik gözlüdür.
Jet Li de Çinlidir.
O halde Jet Li de kısa boylu ve çekik gözlüdür.

Bu akıl yürütme hakkında aşağıdakilerin hangisi söylenebilir?

- A) Sonuç öncüllerden doğrudan çıkmaktadır.
B) Öncüllerde sonuç için yeterli veri yoktur.
C) Benzerliğe dayanan bir akıl yürütmedir.
D) Öncüller sonucu zorunlu kılmaktadır.
E) Öncüller doğru fakat sonuç yanlıştır.

33. Klasik mantıkta bir önermenin eş değeri düz döndürme veya ters döndürme yöntemleriyle çıkarılır. Eş değer önermelerin doğruluk değerleri ise aynıdır. Ancak bazı önermelerin düz ve ters döndürmesi yapılamaz.

Buna göre, aşağıdaki önermelerden hangisinin ters döndürmesi yapılamaz?

- A) Bütün topraklar verimlidir.
B) Bazı ilaçlar zararlıdır.
C) Hiçbir balık yüzen değildir.
D) Bazı kaplumbağalar sürüngen değildir.
E) Bazı kanatlı olmayan uçan olmayan değildir.

34. X önermesi, tutarlı fakat geçersizdir.

Bu önerme ile ilgili olarak;

- I. Tüm yorumlamaları yanlıştır.
II. Tüm yorumlamaları doğrudur.
III. En az bir yorumlaması yanlıştır.
IV. En az bir yorumlaması doğrudur.

açıklamalarından hangileri doğrudur?

- A) Yalnız I
B) Yalnız II
C) Yalnız III
D) Yalnız IV
E) III ve IV

35. - 40. soruları Din Kültürü ve Ahlak Bilgisi dersini yasal olarak almak zorunda olanlar ve İmam Hatip Okulları öğrencileri/mezunları cevaplayacaktır.

35. İnsan, bilim sayesinde hem içinde yaşadığı kâinatı anlama hem de elde ettiği bu bilgileri tekniğe dönüştürerek hayatını kolaylaştırma çabası içindedir. İslam dini ise insanın bu çabasına ışık tutarak hayata yön verir. İnsanın "anlama" gayretini destekler. Kâinatın içindeki fiziksel ve biyolojik yasaları yaratan Yüce Allah'tır. İslam dininin, insanın bu anlama gayretine karşı olması ve Kur'an ayetlerinin de bilimle çelişmesi düşünülemez.

Bu parçadan hareketle;

- I. İslam dini ilim öğrenmeyi teşvik atmıştır.
- II. İslam dininde akıl ve vahiy arasında bir tutarsızlık yoktur.
- III. Kâinatta kusursuz bir düzen ve ölçü vardır.

ifadelerinden hangileri söylenebilir?

- A) Yalnız I B) Yalnız II C) I ve II
D) I ve III E) II ve III

36. Hz. Muhammed'in (s.a.v.) söz, tutum ve davranışlarını derleme, açıklama ve yorumlama ile ilgilenen bilim dalına hadis denir. Bu alanda yazılmış en güvenilir altı eser İslam dünyasında "Kütüb-i Sitte" adıyla anılmaktadır.

Buna göre aşağıdakilerden hangisi "Kütüb-İ Sitte" den değildir?

- A) Buhârî B) Nesâî C) Müslim
D) Tirmizî E) Makalat

37. • Abbasi halifesi Me'mun döneminde ilim ve kültür çalışmalarının zirveye ulaşmasında en önemli paya sahip olan eğitim kurumudur.
- İnsanlık açısından da son derece önemli kurumlarda Yunan, Mısır, Hint ve İran medeniyetlerinin ürünü olan ve zamanla aslı kaybolmuş bulunan yüzlerce eser Arapçaya kazandırılmıştır.
- İslam ilim dünyasına, beş yüz yıldan fazla kaynaklık eden bu ilim yuvası pozitif ilimlerin araştırıldığı bir merkez hâline gelmiş ancak, Hülâgû tarafından yakılıp yıkılmıştır.

Yukarıda verilen bilgiler İslam ilim merkezlerinden hangisi için geçerlidir?

- A) Beytül-hikme B) Daru'l-hadis
C) Daru'l-kurra D) Medrese
E) Rasathane

38. İbadetleri ve sosyal hayatla ilgili yaşam kurallarını, Kur'an ve sünnetten deliller bularak inceleyen İslam bilim dalıdır. İslam hukuku da denilen bu bilim dalı, ibadetlerin yanında evlenme, ticaret ve cezalar gibi toplum düzenini ilgilendiren konularda İslam'ın ne gibi sınırlar çizdiğini inceler. Bu dalın en önemli âlimleri arasında İmam Ebu Hanife, İmam Malik, İmam Şâfiî ve İmam Ahmed b. Hanbel gibi isimler sayılabilir.

Parçada verilen bilgiler aşağıdaki İslam ilimlerinden hangisiyle ilgilidir?

- A) Hadis B) Fıkıh C) Tefsir
D) Kelam E) Tecvid

39. İlk İslam şifahanesi Hz. Muhammed (s.a.v.) tarafından, Hendek Gazvesi sırasında yaralanan Sa'd b. Muaz (r.a.) ve diğer yaralılar için seyyar savaş hastanesi olarak kurulmuştur. Savaşta tıbbî hizmet veren hanımlardan birisi olan Rûfeyde el-Ensariyye (r.a.) ilk seyyar sahra hastanesini kurmuştur. Doktor olduğu bilinen bu hanımın yaralıları tedavi ettiği çadır, "Rûfeyde'nin çadırı" diye biliniyordu.

Şifahanenin İslam dünyasındaki diğer adı aşağıdakilerden hangisidir?

- A) Beytül-hikme B) Medrese
C) Daru'l-kurra D) Bimaristan
E) Rasathane

40. Kur'an-ı Kerim ve Hz. Muhammed'in (s.a.v.) sünnetinde aklin kullanılması ve bilimsel çalışmaların yapılması teşvik edilmektedir. Konuyla ilgili ayetler incelendiğinde; insanların, hayvanların ve evrendeki her şeyin yaratılışı hakkında düşünmenin öneminin vurgulandığı görülmektedir.

Buna göre aşağıdaki ayet ve hadislerden hangisi parçada verilenlerle ilgili değildir?

- A) "...De ki: Hiç bilenlerle bilmeyenler bir olur mu? Şüphesiz, ancak akıl sahipleri bunu hakkıyla düşünür." (Zümer suresi, 9. ayet)
- B) "Onlar, Allah'ı ayaktayken, otururken ve yan üstü yatarken anarlar ve göklerle yeryüzünün yaratılışını düşünürler." (Âl-i İmrân suresi, 191. ayet)
- C) "Sevdiğiniz şeylerden vermedikçe gerçek erdeme ulaşmış olamazsınız." (Al-i İmran suresi, 52. ayet)
- D) "İlim ve hikmet müminin yitik malıdır; nerede bulursa alır." (Hadis)
- E) "Geceyi gündüzü, Güneş'i, Ay'ı sizin istifadenize vermiştir. Yıldızlar da Onun emrine boyun eğmiştir. Bunlarda, akıl edenler için dersler vardır." (Nahl suresi, 12. ayet)

41. - 46. soruları Din Kültürü ve Ahlak Bilgisi dersini yasal olarak almak zorunda olmayan veya farklı müfredat ile alanlar cevaplayacaktır.

41. İnsan tarihi yapabildiği için, toplumun ve tarihin bir ürünü değildir; bir bireydir, daha da doğrusu bir nesne değil, bir öznedir.

Bu parçada, insanın özne olması ile aşağıdaki kavramlardan hangisi vurgulanmaktadır?

- A) Ölçülülük B) Özgürlük C) Bencilik
D) Eşitlik E) Sorumluluk

42. İnsanın felsefede barınmasını sağlayan şey, çeşitli konularda aklına gelen sorulardır. Gün içinde aklımıza öyle sorular takılır ki, bu sorulara öyle kolayca bir cevap bulamayız. Ancak cevap bulamasak da eğer zihnimiz bu sorularla meşgulse felsefe yapıyoruz demektir.

Buna göre, aşağıdakilerden hangisi insanın felsefe yapması sağlayan türden bir soru değildir?

- A) Eylemlerimizde özgür müyüz?
B) Evrenin başı ve sonu var mıdır?
C) Mutlak adalet mümkün müdür?
D) Uzun yaşamın sırrı nedir?
E) İnsan zihninin sınırları nedir?

43. Diğer insanlarla bir araya gelmekten, yabancılarla karşılaşmaktan çekiniyorum diyen bir kişinin durumu, aşağıdaki ruhsal bozukluklardan hangisiyle ilişkilendirilebilir?

- A) Fobi B) Şizofreni
C) Paranoya D) Obsesyon
E) Panik atak

44. Makam, servet, güç, yaşam biçimi gibi toplumsal özellikleri bakımından birbirlerine yakın olan insanların oluşturduğu bütünlüğe sosyolojide ne denir?

- A) Toplumsal grup
B) Toplumsal yapı
C) Toplumsal tabaka
D) Toplumsal kimlik
E) Toplumsal konum

45. Peynir, çay, televizyon, elbise, bisiklet birer maldir. Temizlik, ulaşım, bankacılık, berberlik, doktorluk, eğitim ise birer hizmettir.

Buna göre, mal hizmetten hangi yönüyle ayrılır?

- A) Fayda vermesi
B) Dayanıklılığı
C) Elde ediliş tarzı
D) Emek gerektirmesi
E) Somut olması

46. Evdeki çiçeklerin hepsi soldu.

Bu önerme; niceliğine göre, niteliğine göre ve yapısına göre özellikleri aşağıdakilerden hangisinde doğru sırada verilmiştir?

- A) Tikel - Olumsuz - Bileşik
B) Tikel - Olumlu - Basit
C) Tümel - Olumlu - Basit
D) Tümel - Olumsuz - Basit
E) Tümel - Olumsuz - Bileşik

1. Bu testte 40 soru vardır.
2. Cevaplarınızı, cevap kâğıdının Matematik Testi için ayrılan kısmına işaretleyiniz.

1. Bir duvar aşağıdaki iki çeşit fayansla 2 sıra halinde kaplanacaktır.



Şekil 1

Şekil 2

Şekil 1 deki dikdörtgen biçiminde fayansın kısa kenarı x cm, Şekil 2 deki dikdörtgen biçiminde fayansın kısa kenarı y cm dir.

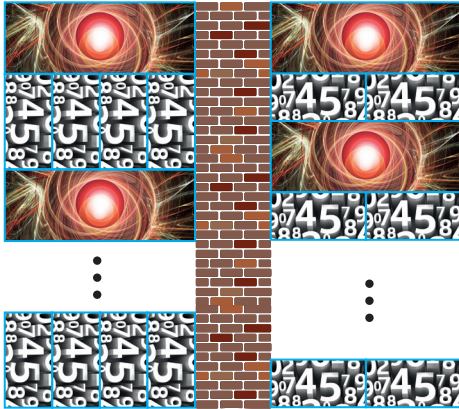
$$\log_2(x + 2) = 3$$

$$2^y \cdot (y^3 - 4y^2 + y - 4) = 0$$

eşitlikleri verilmiştir.

Duvarın sol tarafı ve sağ tarafı önce Şekil 1 deki fayanslarla bir sıra, sonra Şekil 2 deki fayanslarla bir sıra, aralarında boşluk kalmayacak şekilde aşağıdaki gibi kaplanıyor.

Sol ve sağdaki kaplama işlemi aynı hızda başlamış, aynı hızda bitmiştir. Şekilde duvarın üst kısmı ve alt kısmının görüntüsü verilmiştir.



Buna göre, duvarın kaplamasında kullanılan tüm fayansların sayısı en az kaçtır?

- A) 12 B) 24 C) 42 D) 46 E) 51

2. $P(x) = x \cdot (x - 2)^3 + x \cdot (x + 1)^4$

polinomunda bir terim x^3 olduğuna göre, $P(a + 1)$ ifadesinin eşiti kaçtır?

- A) 16 B) 15 C) 14 D) 13 E) 12

3. Karmaşık sayılarda bir eşlenik göstergesi aşağıdaki gibi tasarlanmıştır. Göstergede herhangi bir sayıyı temsil eden karmaşık sayı sağındaki ve solundaki karmaşık sayının eşleniğidir. Örneğin 7 numara ile gösterilen sayı $2 + 3i$ ise 8 numaralı sayı $2 - 3i$ ve 6 numaralı sayı da $2 - 3i$ dir.

0'ın solunda ve 14'ün sağında sayı yoktur.



Buna göre,

- 2 numaralı sayı $3 - 4i$ ise 8 numaralı sayı $3 - 4i$ dir.
- 0 numaralı sayı $3 + 4i$ ise 4 numaralı sayı $3 + 4i$ dir.
- 4 numaralı sayı $2 - \sqrt{3}$ ise 13 numaralı sayı $2 - \sqrt{3}$ tür.
- 1 numaralı sayı $i - 4$ ise 10 numaralı sayı $-4 - i$ dir.
- 11 numaralı sayı $4i$ ise 2 numaralı sayı $-4i$ dir.

ifadelerinden kaç tanesi doğrudur?

- A) 1 B) 2 C) 3 D) 4 E) 5

4. $a \neq b$ olmak üzere, a ve b pozitif tam sayılardır.

$\text{Ekok}(a, b) = c$ olmak üzere c bir asal sayıdır.

Buna göre,

- I. $a + b$ toplamı asal sayıdır.
- II. $a \cdot b$ çarpımı tek sayıdır.
- III. a ile b aralarında asaldır.

ifadelerinden hangileri her zaman doğrudur?

- A) Yalnız I B) Yalnız II C) Yalnız III
D) II ve III E) I, II ve III

5. a, b, c ve d gerçel sayılardır.

$$P(x) = ax^3 + bx^2 + cx + d$$

polinomu veriliyor.

Ayşe,

$$P(x) = (x - 2) \cdot (kx^2 + mx + n)$$

şeklinde,

Derya,

$$P(x) = (x + 1) \cdot (px^2 + qx + t)$$

şeklinde,

Cem,

$$P(x) = (2x - 3) \cdot (ex^2 + fx + u)$$

şeklinde $P(x)$ polinomunu çarpanlarına ayırıyor.

Buna göre, $P(x) = 0$ denkleminin kökleri toplamını ve çarpımını kök kabul eden rasyonel katsayılı ikinci dereceden bir bilinmeyenli denklem aşağıdakilerden hangisidir?

- A) $2x^2 - 3x - 6 = 0$ B) $-x^2 - x - 2 = 0$
 C) $2x^2 - 5x - 6 = 0$ D) $2x^2 + x - 15 = 0$
 E) $2x^2 - 5x - 3 = 0$

6. Bir pozitif tam sayının kendisi dışındaki pozitif tam sayı bölenlerinin her birine **ÖZ BÖLEN** denir. Öz bölenlerinin toplamına eşit olan sayma sayılarına ise **MÜKEMMEL** sayı denir.

Örneğin; 8 sayısının öz bölenleri 1, 2 ve 4 tür. $1 + 2 + 4 = 7$ olduğundan 8 mükemmel sayı değildir.

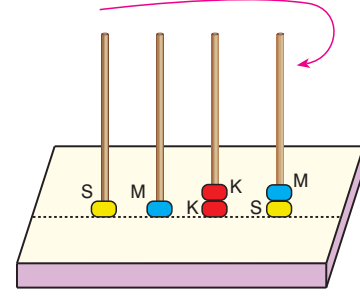
Buna göre,

- I. 12'nin öz bölenleri 6 tanedir.
 II. 6 mükemmel sayıdır.
 III. 28 mükemmel sayı değildir.

İfadelerinden hangileri doğrudur?

- A) Yalnız I B) Yalnız II C) I ve II
 D) I ve III E) II ve III

- 7.



Büşra'nın elinde 24 tane sarı, 24 tane mavi ve 24 tane kırmızı halka vardır. Büşra elindeki halkaları yukarıdaki dört çubuklu abaküse sol baştan sarı, mavi, kırmızı ve sarı olacak şekilde birer tane koyuyor. Daha sonra sondaki sarının üstüne mavi renkli halka koyarak sol tarafa doğru kırmızı, sarı şeklinde devam ediyor.

Bu işleme bu şekilde devam edildiğinde ve tüm halkalar dizildiğinde en üstte bulunan halkaların renkleri soldan sağa doğru sırasıyla aşağıdakilerden hangisidir?

- A) S, M, K, S B) K, M, K, S
 C) K, M, S, M D) K, M, S, K
 E) S, M, S, K

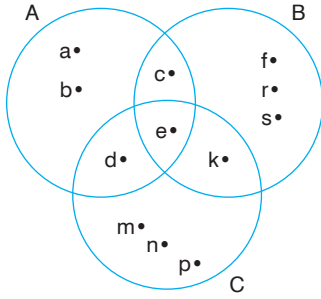
8. $P(x)$ üçüncü dereceden, $Q(x)$ ikinci dereceden polinomlardır.

- $P(-x) = -P(x)$
- $Q(x) = Q(-x)$
- $P(0) = Q(0)$
- $P(1) = Q(1)$
- $P(-1) = 2$

olduğuna göre, $Q(x)$ polinomunun başkatsayısı ile $P(x)$ polinomunun katsayılar toplamının çarpımı kaçtır?

- A) 4 B) -4 C) 2 D) -2 E) 1

9. Aşağıda A, B ve C kümeleri ile bu kümelerin elemanları gösterilmiştir.



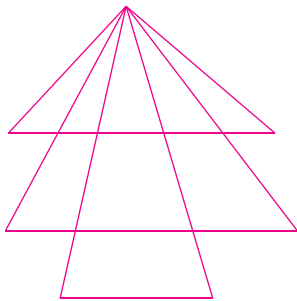
Buna göre,

- I. $(A \cup B) \cap C$
- II. $(B \cup C) \setminus A$
- III. $(B \setminus A) \setminus C$
- IV. $A \cap B \cap C$

kümelerinden hangilerinin eleman sayıları eşittir?

- A) I ve II B) I ve III C) II ve III
D) I ve IV E) II ve IV

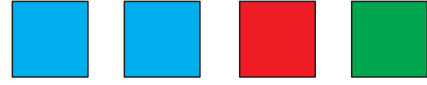
- 10.



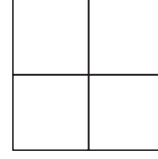
Yukarıdaki şekilde kaç tane üçgen vardır?

- A) 24 B) 23 C) 22 D) 21 E) 20

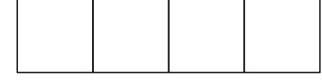
- 11.



Her biri birim kare olan iki mavi, bir kırmızı ve bir yeşil kart Burak ve Eren adlı iki öğrenci tarafından dizilecektir.



Şekil-1



Şekil-2

Şekil-1'deki kareyi Burak, Şekil-2'deki dikdörtgeni ise Eren dolduracaktır.

Ortak kenarları bulunan birim kareler farklı renkte olmak şartı ile Burak ve Eren'in yapabileceği renklendirme işlemlerinin toplam sayısı kaçtır?

- A) 4 B) 6 C) 8 D) 10 E) 12

- 12.

$$(a, b) = \begin{cases} a \cdot b & ; \quad a + b \text{ asal ise} \\ a - b & ; \quad a + b \text{ asal değil ise} \end{cases}$$

şeklinde tanımlanan (a, b) işlemine göre,

$$(2, 3) + (1, 5) = m$$

$$(1, 2) + (3, 3) = n$$

olduğuna göre, aşağıdakilerden hangisi asal sayıdır?

- A) $m + n$ B) $m \cdot n$ C) $m - n$
D) $m + n + 1$ E) $m - n - 1$

A

kitapçığı

13. a ve b gerçel sayılardır.

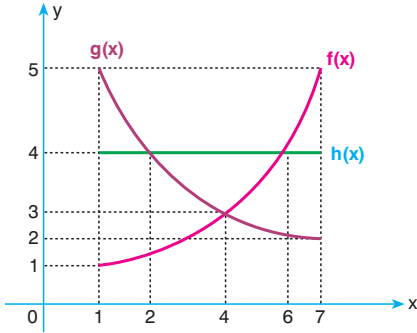
$$a^2 + b^2 = 11$$

$$a^3b - a^2b^2 + ab^3 = 18$$

olduğuna göre, a - b nin eşiti aşağıdakilerden hangisi olabilir?

- A) $\sqrt{7}$ B) $\sqrt{5}$ C) $-\sqrt{3}$
D) $-\sqrt{2}$ E) $\sqrt{11}$

14.



Yukarıdaki şekilde $[1, 7]$ aralığında $f(x)$, $g(x)$ ve $h(x)$ fonksiyonlarının grafikleri verilmiştir.

- I. $1 < x < 2$ için $(g(x) - f(x)) \cdot h(x) > 0$
II. $2 < x < 6$ için $f(x) \cdot g(x) - h(x) < 0$
III. $6 < x < 7$ için $\frac{g(x) - f(x)}{h(x)} < 0$

ifadelerinden hangileri daima doğrudur?

- A) Yalnız I B) Yalnız II C) I ve II
D) I ve III E) I, II ve III

$$15. (x^2 - 4) \cdot (x^2 - 2x) \cdot (x^2 + 2x) = 0$$

denkleminin birbirinden farklı kökleri x_1 , x_2 ve x_3 tür.

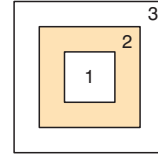
Buna göre,

$$x_1 + x_2 + x_3 + x_1 \cdot x_2 \cdot x_3$$

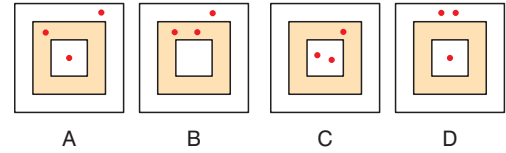
işleminin sonucu kaçtır?

- A) -4 B) -2 C) 4 D) 2 E) 0

16.



Yukarıda hedef tahtası ve üzerindeki üç bölge (1, 2 ve 3 no-lu) gösterilmiştir. Bu hedef tahtasıyla özdeş dört tahta aşağıda verilmiştir.



Bu hedef tahtalarının her biri iç içe geçmiş üç tane kareden oluşmuş olup içten dışa doğru sırasıyla karelerin bir kenarlarının uzunluğu 6 cm, 8 cm ve 10 cm dir. Hedef tahtasına atış yapan birisi isabet ettiği bölgenin alanı ile doğru orantılı olacak şekilde puan almaktadır. Ali (A), Burak (B), Can (C) ve Davut (D) adlı dört arkadaş bu hedeflere 3'er atış yapmışlar ve isabet ettikleri yerler kırmızı nokta ile gösterilmiştir.

Buna göre, en çok ve en az puan alanlar sırasıyla kimlerdir?

- A) Davut - Burak B) Davut - Ali
C) Davut - Can D) Can - Ali

E) Can - Burak

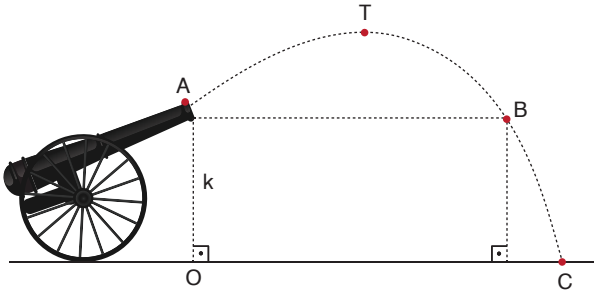
17. a, b ve c pozitif tam sayıdır.

$$2 \cdot \left(a - \frac{1}{2}\right) = 3 \cdot \left(b + \frac{1}{3}\right) = 5 \cdot \left(c - \frac{1}{5}\right)$$

olduğuna göre, aşağıdakilerden hangisi doğrudur?

- A) $b > c > a$ B) $b > a > c$ C) $c > b > a$
D) $c > a > b$ E) $a > b > c$

- 18.



Yukarıdaki şekilde verilen topun yerden yüksekliği k metredir. A noktasından belli bir açıyla fırlatılan top güllesi ATB yayı boyunca hareket ediyor. ATB yayının izlediği yol

$$f(x) = -x^2 + 19x + 20$$

fonksiyonu ile ifade ediliyor.

A noktasını dik koordinat sisteminde (0, k) noktası olarak işaretleyen bir kişi $|AB|$ yolunu kaç metre olarak bulacaktır?

- A) 18 B) 19 C) 20 D) 21 E) 22

19. Gerçek sayılar kümesi üzerinde tanımlı f ve g fonksiyonları için,

$$f(2x) = x - 3$$

$$g(x + 1) = 3x - 2$$

eşitlikleri veriliyor.

$$(f \cdot g)(2) = a$$

$$(f - g)(4) = b$$

olduğuna göre, a · b çarpımı kaçtır?

- A) 16 B) 14 C) 12 D) 10 E) 8

20. Kadir, Yakup ve Emre adlı üç öğrenci aşağıdaki kartlardan birini seçiyor.

Her öğrencinin seçtiği kart farklıdır.



Bu kart seçimleri ile ilgili,

p: Kadir asal sayı seçmiştir.

q: Yakup çift sayı seçmemiştir.

r: Emre negatif sayı seçmiştir.

önergeleri veriliyor. Ayrıca,

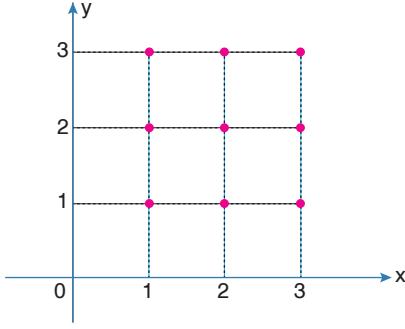
$$r \wedge (p \Rightarrow q)^1$$

bileşik önermesi doğru olarak veriliyor.

Buna göre, Kadir (K), Yakup (Y) ve Emre (E)'nin seçtikleri kartlar ile ilgili aşağıdakilerden hangisi yanlıştır?

- A) $K + Y = 31$ B) $K + E = 4$ C) $Y - K = 9$
D) $K - E = 18$ E) $K \cdot Y = -140$

21.



Şekilde verilen 9 noktayı köşe kabul edecek; üçgenlerin sayısı, dikdörtgenlerin sayısından kaç fazladır?

- A) 63 B) 64 C) 65 D) 66 E) 67

22. $f: A \rightarrow (a, b)$ şeklinde tanımlanan fonksiyon

$$f(x) = 2^{x+1} + 3$$

olarak veriliyor.

Buna göre,

- I. f fonksiyonu bire birdir.
 II. $a = 3$ ve $b = +\infty$ dur.
 III. $f(0) + f^{-1}(7) = 5$ tir.

ifadelerinden hangileri doğrudur?

- A) Yalnız I B) Yalnız II C) I ve II
 D) II ve III E) I, II ve III

23. Üçüncü dereceden bir $P(x)$ polinomu her x gerçel sayısı için $P(-x) = -P(x)$ eşitliğini sağlamaktadır.

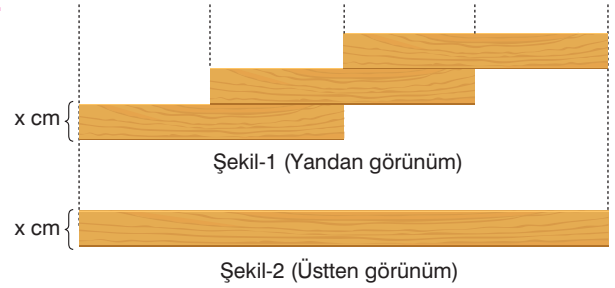
$$P(1) - P(-1) = 6$$

$$P(2) = P(0)$$

olduğuna göre, $P(-2) + P(1)$ toplamı kaçtır?

- A) -2 B) -1 C) 1 D) 2 E) 3

24.



Her biri kare dik prizma şeklinde olan üç tane eş tahta çubuk Şekil-1'deki gibi birinin orta noktası diğ erinin başlangıç noktası olacak şekilde üst üste merdiven şeklinde konulmuştur. Bir tahta çubuğun uzunluğu $\log_2 9$ cm olmak üzere, Şekil-2'deki üstten görünümün uzunluğu a cm dir.

Bu üç tane çubuk bir sıra boyunca uç uca eklenirse (x cm lik olan uçlardan eklenirse) elde edilecek uzunluk b cm olduğuna göre, $b - a$ farkı kaç cm dir?

- A) $\log_2 3$ B) $\log_2 6$ C) $\log_2 9$
 D) $\log_2 12$ E) $\log_2 18$

25. Ses şiddetini desibel birimine göre ölçen formül,

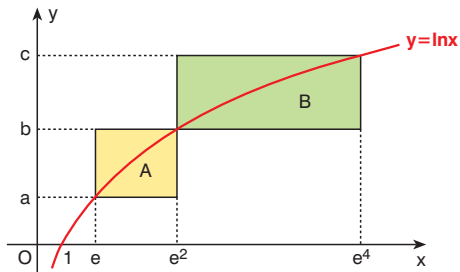
$$D = 10 \cdot \log(I \cdot 10^{12})$$

şeklinde bulunmuştur.

Buna göre, bir müzik aletinin I birimi 10 katına çıkarılırsa ses şiddeti kaç desibel artar?

- A) 10 B) 15 C) 20 D) 50 E) 100

- 26.



Yukarıdaki şekilde $y = \ln x$ fonksiyonunun grafiği verilmiştir. A ve B dikdörtgenlerinin ikişer köşesi $y = \ln x$ grafiği üzerindedir.

A ve B dikdörtgenlerinin alanları oranı $\frac{B}{A} = 2ke$ olduğuna göre, k kaçtır? (e, doğal logaritma tabanıdır.)

- A) e B) e + 1 C) e - 1
D) 2e E) 2e + 2

27. (a_n) bir aritmetik dizi olmak üzere,

$$a_{11} + a_8 = 19$$

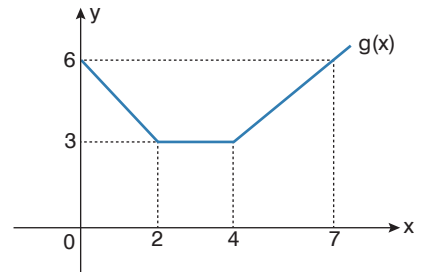
$$a_8 - a_5 = 3$$

eşitlikleri veriliyor.

Buna göre, a_1 kaçtır?

- A) - 1 B) - 2 C) 0 D) 2 E) 1

- 28.



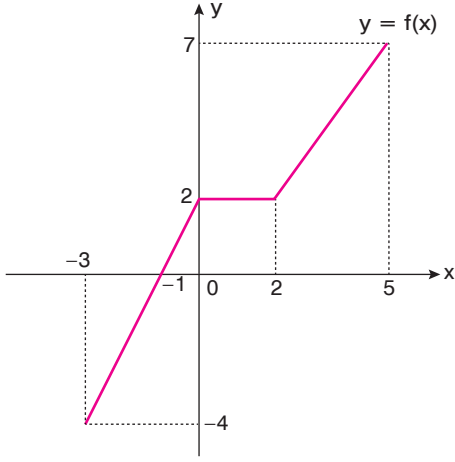
Yukarıdaki şekilde $y = g(x)$ fonksiyonunun grafiği verilmiştir.

f: $x \rightarrow [0, x]$ aralığında $g(x)$ ile x eksenini arasındaki alan

olarak tanımlanan f fonksiyonu için $f(6)$ kaçtır?

- A) 23 B) 24 C) 21 D) 22 E) 25

29.



Yukarıda $y = f(x)$ fonksiyonunun grafiği verilmiştir.

$[-3, 5]$ aralığında $f(x)$ in x eksenine göre simetriği olan fonksiyon $g(x)$ fonksiyonu olmak üzere, $g(x)$ in $y > 0$ için x eksenine ile arasındaki alan kaç br^2 dir?

- A) 1 B) 2 C) 3 D) 4 E) 5

30. (a_n) gerçel sayı dizisi her n pozitif tam sayısı için

$$a_n = \frac{(n+1)!}{4^n}$$

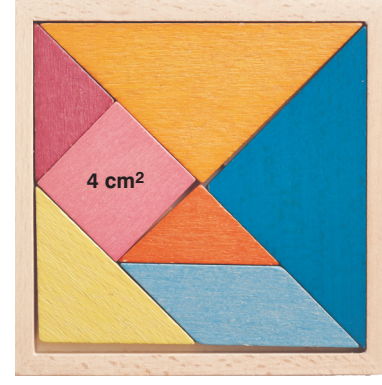
biçiminde tanımlanıyor.

$$\frac{a_{k+1}}{a_k} = 2$$

olduğuna göre, k kaçtır?

- A) 4 B) 5 C) 6 D) 7 E) 8

31.



Şekil-1



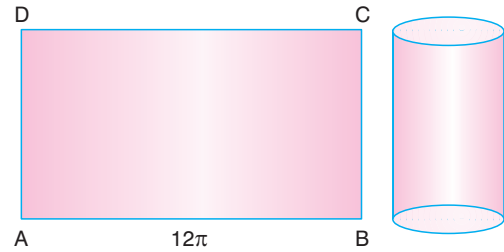
Şekil-2

Celil; Şekil-1 deki tangram parçaları ile oluşturduğu kare desenini bozup Şekil-2 deki ağaç görünümüne deseni yapmıştır. Şekil-1 deki tangram parçalarındaki üçgenler ikizkenar dik üçgendir.

Karenin alanı 4 cm^2 olduğuna göre Şekil-2 nin çevresi kaç cm 'dir?

- A) $16 + 8\sqrt{2}$ B) $16 + 12\sqrt{2}$ C) $14 + 8\sqrt{2}$
D) $16 + 16\sqrt{2}$ E) $16 + 2\sqrt{2}$

32.

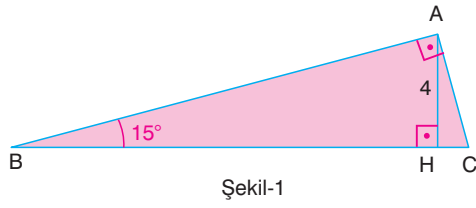


$|AB| = 12\pi \text{ cm}$ olan ABCD dikdörtgeni şeklindeki kağıt, $[AD]$ ve $[BC]$ kenarları üst üste gelecek şekilde kıvrılıp bir silindirin yan yüzeyi oluşturuluyor.

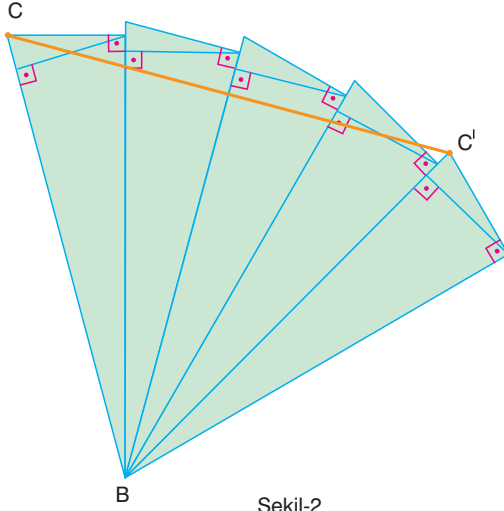
Buna göre, oluşan silindirin taban çemberinin yarıçapı kaç cm 'dir?

- A) 4 B) 5 C) 6 D) 9 E) 12

33.



Şekil-1



Şekil-2

Sarp, Şekil-1'deki açı ölçüleri 15° ve 90° olan bir yüzü pembe diğer yüzü yeşil ABC dik üçgeni biçimindeki 5 adet kartonu, B köşesi ve kenarları çakışık olacak şekilde birleştirerek, Şekil-2'yi elde etmiştir.

A köşesinden [BC] ye çizilen dikmenin uzunluğu 4 birim olduğuna göre, Şekil-2'deki $|CC'|$ kaç birimdir?

- A) 8 B) 12 C) 16 D) 20 E) 24

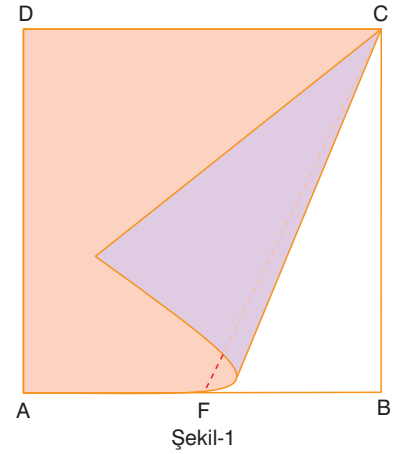
34.

$$a = \cot 40^\circ, \quad b = \cos 50^\circ, \quad c = \tan 40^\circ$$

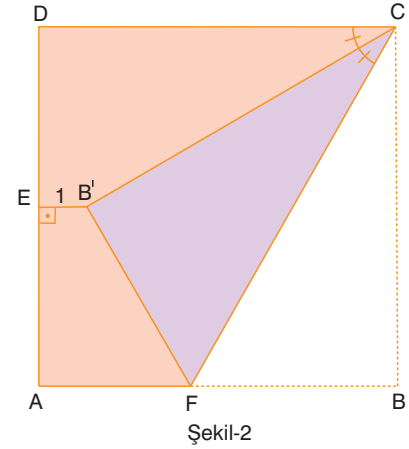
olduğuna göre, aşağıdaki sıralamalardan hangisi doğrudur?

- A) $a < b < c$ B) $c < b < a$ C) $a < c < b$
D) $c < a < b$ E) $b < c < a$

35.



Şekil-1



Şekil-2

Şekil-1'deki ABCD karesi biçimindeki kağıt B köşesinden CF boyunca katlandığında B noktası B' noktasına gelmiş ve CB' açığı ortay olmuştur.

Yukarıdaki Şekil-2'de $EB' \perp AD$ ve $|EB'| = 1$ cm olduğuna göre, Çevre(ABCD) kaç cm'dir?

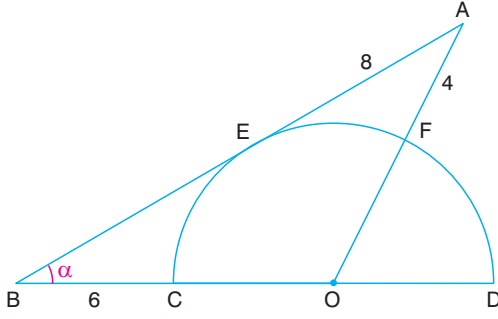
- A) $14 + 8\sqrt{3}$ B) $16 + 8\sqrt{3}$ C) $16 + 6\sqrt{3}$
D) $14 + 4\sqrt{3}$ E) $16 + 2\sqrt{3}$

36.

Analitik düzlemde, $y = x + 3$ doğrusu ile Oy ekseninde dik kesişen doğrunun denklemi aşağıdakilerden hangisidir?

- A) $y = -x - 3$ B) $x - y - 3 = 0$
C) $y = 2x + 1$ D) $y = -x + 3$
E) $x + 2y - 3 = 0$

37.

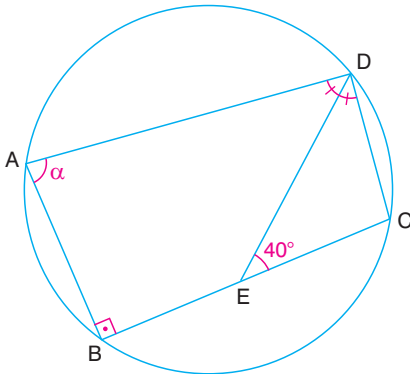


ABO bir üçgen, $|AE| = 8$ cm, $|AF| = 4$ cm
 $|BC| = 6$ cm, $m(\widehat{ABD}) = \alpha$

Yukarıdaki şekilde $[AB]$, E noktasında O merkezli yarım çembere teğet olduğuna göre, $\sin \alpha$ kaçtır?

- A) $\frac{1}{2}$ B) $\frac{\sqrt{2}}{2}$ C) $\frac{\sqrt{3}}{2}$ D) $\frac{3}{4}$ E) $\frac{4}{5}$

38.

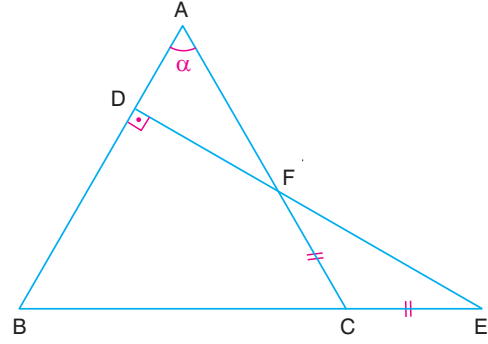


A, B, C, D çember üzerinde noktalar, $[DE]$ açıortay
 $AB \perp BC$, $m(\widehat{DEC}) = 40^\circ$, $m(\widehat{BAD}) = \alpha$

Yukarıdaki verilere göre, α kaç derecedir?

- A) 70 B) 75 C) 80 D) 85 E) 95

39.

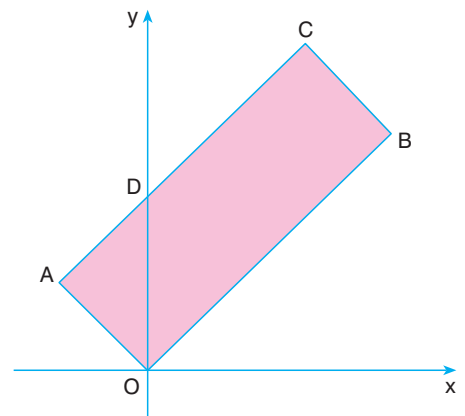


ABC ve DBE birer üçgen, $ED \perp AB$
 $|AB| = |AC|$, $|CF| = |CE|$, $m(\widehat{CAB}) = \alpha$

Yukarıdaki verilere göre, α kaç derecedir?

- A) 50 B) 54 C) 60 D) 66 E) 72

40.



AOBC bir dikdörtgen, $|DC| = 2|AD|$, $B(6, 6)$

Dik koordinat sisteminde verilenlere göre, Alan(AOBC) kaç birimkaredir?

- A) 24 B) 30 C) 36 D) 48 E) 54

1. Bu testte sırasıyla, Fizik (1-14), Kimya (15-27), Biyoloji (28-40) alanlarına ait toplam 40 soru vardır.
2. Cevaplarınızı, cevap kâğıdının Fen Bilimleri Testi için ayrılan kısmına işaretleyiniz.

1. NASCAR rallisinde şekildeki gibi eğimli virajı v süratıyla dönen bir aracın yaptığı çembersel hareketin yarıçapı r , periyodu ise T dir.



Aracın pilotu gaza basarak v süratini artırırsa, r ve T için ne söylenebilir?

(Sürtünmeler önemsizdir.)

r	T
A) Azalır	Artar
B) Artar	Artar
C) Azalır	Azalır
D) Artar	Azalır
E) Değişmez	Değişmez

2. İpe bağlı bir top yatay düzlemde düzgün çembersel hareket yapmaktadır.

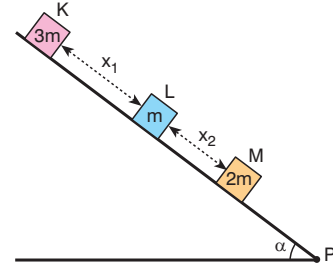
Buna göre topun,

- I. Merkezci ivme
- II. Çizgisel hız
- III. Açısal hız

vektörlerinden hangileri, topun hareketi süresince değişmez?

- | | | |
|-------------|--------------|---------------|
| A) Yalnız I | B) Yalnız II | C) Yalnız III |
| D) I ve III | E) II ve III | |

3. Kütleleri $3m$, m , $2m$ olan K, L, M cisimleri yeterince uzun sürtünmesiz eğik düzlem üzerinde şekildeki konumda tutulmaktadır. K, L cisimleri arasındaki mesafe x_1 ; L, M cisimleri arasındaki mesafe x_2 dir.



Cisimler aynı anda serbest bırakılıp M cismi P noktasına gelinceye kadar geçen süreçte x_1 , x_2 için ne söylenebilir?

x_1	x_2
A) Azalır	Artar
B) Artar	Artar
C) Azalır	Azalır
D) Değişmez	Değişmez
E) Artar	Azalır

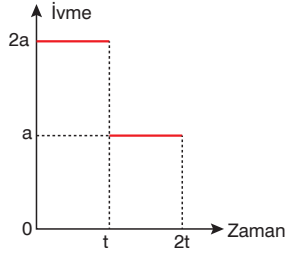
4. Sığaçlar ile ilgili,

- I. Doğru akım devresinde (DC gerilimde) sığaç; dolunca ya kadar kapalı, dolduktan sonra açık anahtar gibi davranır.
- II. Değişken akım devresinde (AC gerilimde) sığaç; kapasitif reaktans olarak adlandırılan bir direnç oluşturur.
- III. Değişken akım devresinde (AC gerilimde) sığacın kutupları sürekli değişir.

yargılarından hangileri doğrudur?

- | | | |
|-------------|-----------------|------------|
| A) Yalnız I | B) Yalnız II | C) I ve II |
| D) I ve III | E) I, II ve III | |

5. Durgun halden harekete geçen ve doğrusal bir yolda hareket eden cismin *ivme-zaman* grafiği şekildeki gibidir.



Buna göre,

- I. 0-t zaman aralığında hızlanmıştır.
- II. t-2t zaman aralığında yavaşlamıştır.
- III. 0-t zaman aralığındaki yer değiştirmesi t-2t aralığından büyüktür.

yargılarından hangileri doğrudur?

- A) Yalnız I B) Yalnız II C) I ve II
D) I ve III E) II ve III

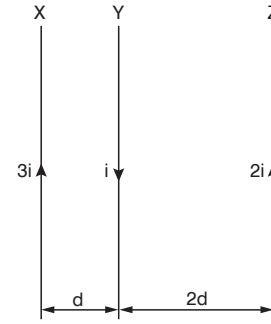
6. Charles Augustin de Coulomb elektriksel kuvveti etkileyen değişkenleri belirlemek amacıyla yaptığı deneyler sonucunda, yükler arasındaki elektriksel kuvvetin,

- I. yük büyüklüklerine
- II. yüklerin kütle merkezlerinin arasındaki uzaklığa
- III. yüklerin arasındaki ortamın özelliğine

verilenlerinden hangilerine bağlı olduğunu bulmuştur?

- A) Yalnız I B) I ve II C) I ve III
D) II ve III E) I, II ve III

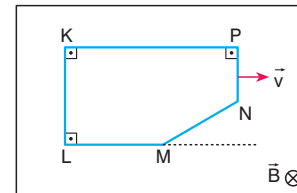
7. Sayfa düzleminde, birbirlerine paralel ve sonsuz uzunlukta-ki X, Y, Z tellerinden şekildeki gibi akımlar geçiyor.



X, Y, Z tellerine etki eden net manyetik kuvvetlerin yönü aşağıdakilerden hangisinde doğru gösterilmiştir?

	X	Y	Z
A)	→	←	→
B)	←	→	←
C)	→	→	←
D)	←	←	→
E)	←	→	→

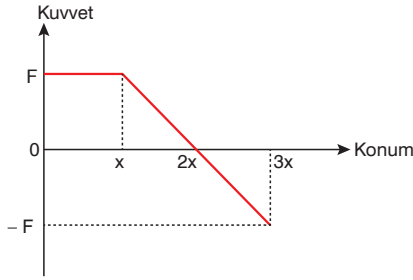
8. Şekildeki düzgün \vec{B} manyetik alanı içinde bulunan KLMNP tel çerçevesi \vec{v} sabit hızıyla hareket ediyor.



Bu süreçte, tel çerçevesinin KL, LM, MN, NP, KP bölümlerinin hangisinde oluşan indüksiyon elektromotor kuvveti en büyüktür?

- A) KL B) LM C) MN
D) NP E) KP

9. Yatay ve sürtünmesiz düzlemde durmakta olan bir cisme, zemine paralel uygulanan kuvvetin konuma göre grafiği şekildeki gibidir.



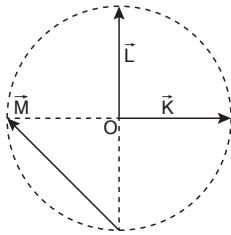
Buna göre;

- I. 0 - x konum aralığında cismin kinetik enerjisi artmıştır.
- II. Cismin x konumundaki kinetik enerjisi 3x konumundakine eşittir.
- III. x - 2x konum aralığında cismin momentumu artmıştır.

yargılarından hangileri doğrudur?

- A) Yalnız I B) I ve II C) II ve III
D) Yalnız III E) I, II ve III

10. O merkezli çember içine K, L, M vektörleri şekildeki gibi yerleştirilmiştir.



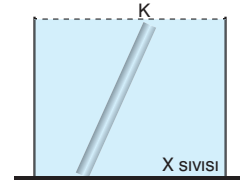
Buna göre,

- I. $\vec{K} + \vec{L} + \vec{M} = 2\vec{L}$
- II. $\vec{K} + \vec{L} = \vec{M}$
- III. $\vec{L} - \vec{M} = \vec{K}$

yargılarından hangileri doğrudur?

- A) I ve III B) I ve II C) II ve III
D) Yalnız I E) I, II ve III

11. K çubuğu, X sıvının bulunduğu kaba bırakıldığında şekildeki konumda dengede kalıyor.



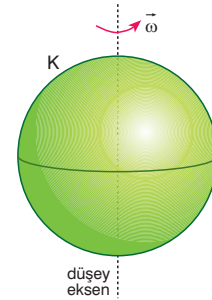
K çubuğu kap tabanında tepki kuvveti oluşturduğuna göre;

- I. K cisminin özkütlesi X sıvısından büyüktür.
- II. K cismi türdeş değildir.
- III. Sıvının cisme uyguladığı kaldırma kuvveti cismin ağırlığı kadardır.

yargılarından hangileri doğrudur?

- A) Yalnız I B) I ve II C) II ve III
D) Yalnız II E) I ve III

12. K küresi şekildeki gibi merkezinden geçen düşey eksen etrafında ω açısal hızı ile döndürülmektedir.



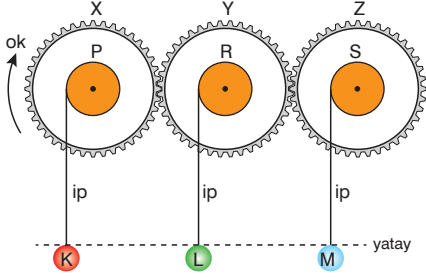
Buna göre ω artırılırsa, K küresinin düşey eksene göre eylemsizlik momenti (I) ile dönme kinetik enerjisi (E) nasıl değişir?

	I	E
A) Artar	Artar	Artar
B) Azalır	Artar	Artar
C) Artar	Azalır	Azalır
D) Değişmez	Artar	Artar
E) Azalır	Azalır	Azalır

A

kitapçığı

13. Özdeş X, Y, Z dişlileri ve özdeş P, R, S kasnakları kullanılarak şekildeki düzenek kuruluyor.



X, Y, Z ve P, R, S aynı merkez etrafında dönebilecek şekilde birbirine perçinli olduğuna göre, X dişlisi ok yönünde döndürüldüğünde iplerle bağlı K, L ve M cisimlerinin hareket yönleri aşağıdakilerden hangisi olur?

	K	L	M
A)	↑	↑	↓
B)	↑	↓	↓
C)	↑	↑	↑
D)	↑	↓	↑
E)	↓	↓	↑

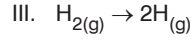
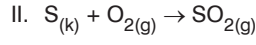
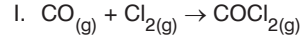
- 14.

$\frac{\text{watt}}{\text{newton}}$

aşağıdaki niceliklerden hangisinin birimidir?

- A) Kütle B) İvme C) Hız
D) Momentum E) Frekans

15. Tek basamakta gerçekleşen;



tepkimelerinden hangilerinin hız sabiti (k) nin birimi $\text{L}\cdot\text{mol}^{-1}\cdot\text{s}^{-1}$ dir?

- A) Yalnız I B) I ve II C) Yalnız III
D) I ve III E) I, II ve III

16. 1 tonunda 6 gram S^{2-} iyonu bulunduran bir şebeke suyunun S^{2-} iyonu derişimi kaç ppm dir?

- A) 0,3 B) 0,6 C) 3 D) 6 E) 12

17. Oda koşullarında bulunan ideal X ve Y gazlarından, $X_{(g)}$ in difüzyon hızı $Y_{(g)}$ nin iki katıdır.

Buna göre, oda koşullarında ideal pistonlu kaplarda bulunan eşit kütleli X ve Y gazları ile ilgili;

I. $Y_{(g)}$ nin mol kütlesi $X_{(g)}$ nin iki katıdır.

II. $X_{(g)}$ in hacmi $Y_{(g)}$ nin dört katıdır.

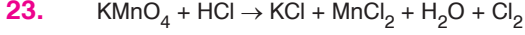
III. Ortalama kinetik enerjileri eşittir.

ifadelerinden hangileri doğrudur?

- A) Yalnız I B) I ve II C) Yalnız III
D) II ve III E) I, II ve III

A

kitapçığı



tepkimesinde yükseltgen ve indirgen özellik gösteren maddeler aşağıdakilerden hangisinde doğru olarak verilmiştir? ($_1\text{H}$, $_8\text{O}$, $_{19}\text{K}$)

	Yükseltgen	İndirgen
A)	HCl	Cl_2
B)	KMnO_4	HCl
C)	HCl	H_2O
D)	KMnO_4	MnCl_2
E)	KMnO_4	KCl

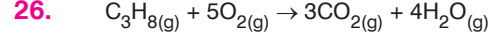
24. 1 atm basınçta, 273°C de n mol ideal X_2 gazının bulunduğu ideal pistonlu kabın hacmi 2 litredir.

Sabit basınç altında kabın sıcaklığı bir miktar artırıldığında $\text{X}_{2(g)}$ nin hacmi 1,5 katına çıktığına göre, kabın sıcaklığı kaç $^\circ\text{C}$ artırılmıştır?

- A) 273 B) 409,5 C) 546
D) 819 E) 1092

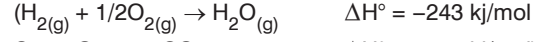
25. Kritik sıcaklığı 374°C olan saf X maddesi aşağıdaki sıcaklık değerlerinden hangisinde basınç uygulanarak sıvı hale getirilemez?

- A) 100°C B) 200°C C) 275°C
D) 350°C E) 390°C

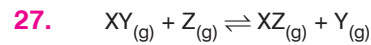


tepkimesinin standart koşullarda 1 mol $\text{C}_3\text{H}_{8(g)}$ ile gerçekleşmesi sırasında 2044 kJ ısı açığa çıkmıştır.

Buna göre, $\text{C}_3\text{H}_{8(g)}$ in molar oluşum ısısı (ΔH_f°) kaç kJ/mol'dür?



- A) -135 B) -107 C) +107
D) +135 E) -1408



27°C de dengede bulunan yukarıdaki tepkimenin sıcaklığı 40°C ye çıkarıldığında tepkimenin derişimler cinsinden denge sabiti (K_c) nin değeri küçülüyor.

Buna göre, tepkime ile ilgili;

- I. Ekzotermiktir.
II. Sıcaklık azaltıldığında $\text{Y}_{(g)}$ nin derişimi artar.
III. Sabit sıcaklıkta kaba bir miktar $\text{XY}_{(g)}$ ilave edildiğinde K_c nin değeri artar.

İfadelerinden hangileri yanlıştır?

- A) Yalnız I B) I ve II C) Yalnız III
D) I ve III E) I, II ve III

28. Aşağıdakilerden hangisi dolaşım sistemi hastalıklarından biri değildir?

- A) Enfarktüs (kalp krizi)
- B) Varis
- C) Fil hastalığı
- D) Multipl skleroz (MS)
- E) Üfürüm

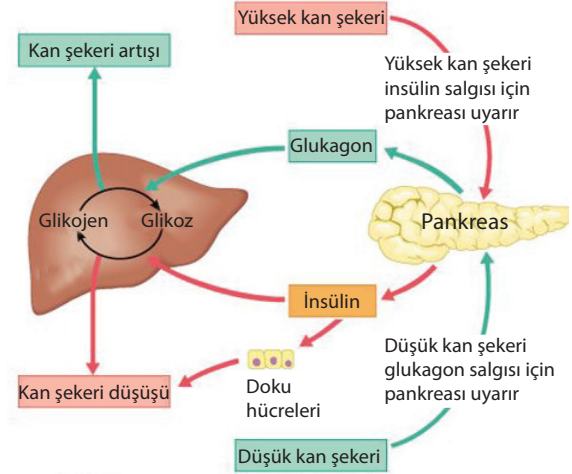
29. Dişi üreme sistemi hormonları ve etkileri ile ilgili aşağıdaki eşleştirmelerden hangisi yanlıştır?

- A) FSH → Ovaryumdaki foliküllerin uyarılması
- B) LH → Menstrual evrenin başlaması
- C) Progesteron → Endometriumun kalınlaşması
- D) Östrojen → İkincil eşey karakterlerinin oluşumu
- E) LTH → Annelik duygusu oluşumu

30. Aşağıdakilerden hangisi kan hücrelerinden olan olgun alyuvarlara ait bir özellik değildir?

- A) Kırmızı kemik iliğinde üretilme
- B) Oksijen tüketme
- C) Kana kırmızı rengini verme
- D) Solunum gazlarını taşıma
- E) Çekirdeksiz olma

31. Kan şekerinin düzenlenmesi aşağıdaki şekilde gösterilmiştir.



Buna göre,

- I. Kan şekerinin dengelenmesinde hormonlarında rolü vardır.
- II. Kan şekeri normal seviyenin altına indiğinde insülin devreye girer.
- III. İnsülin ve glukagon kan şekerini düzenlerken birbirleri ile antagonist olarak çalışırlar.

İfadelerinden hangileri doğrudur?

- A) Yalnız I
- B) Yalnız II
- C) Yalnız III
- D) I ve II
- E) I ve III

32. Meninges adı verilen beyin zarları ile ilgili,

- I. Sert zar kafatası kemiklerine yapışıkır.
- II. Örümceksi zar ile ince zar arasında beyin omurilik sıvısı (BOS) bulunur.
- III. İnce zar en dayanıklı beyin zarı olup beyni mekanik ve mikrobik etkenlerden korur.
- IV. Beyin zarları içten dışa doğru; sert zar, örümceksi zar ve ince zar şeklinde sıralanmışlardır.

İfadelerinden hangileri doğrudur?

- A) Yalnız I
- B) Yalnız III
- C) I ve II
- D) III ve IV
- E) I, II ve IV

33. Ağız yoluyla alınan mikroorganizmaların midedeki asit salgısı ve enzimlerle yok edilmesi, insanda savunma sistemi ile ilgili olarak aşağıdaki yargılardan hangisine varılabildiğini sağlar?

- A) Her insanın kendine özgü bağışıklık sistemi bulunmaktadır.
- B) Savunma mekanizması, mikropların kana ve dokulara geçişi beklenmeden başlar.
- C) Vücut savunmasında akyuvarlar birinci derecede etkin yapılardır.
- D) Sindirim sisteminde hastalık yapıcı her etken için farklı bir salgı yapılır.
- E) Mikroplar protein içerdikleri için sindirim sistemi tarafından tanınır ve özgün enzimlerle ortadan kaldırılır.

34. Soluk alıp-verme mekanizması ile ilgili yapılan deneylerde aşağıdaki sonuçlara ulaşılmıştır.

- Yeterli O_2 bulunan kapalı bir odada solunumla meydana gelen karbondioksit sürekli dışarıya alınmış ve farenin soluk alış verişinde hızlanma görülmemiştir.
- O_2 miktarı normal, CO_2 miktarı yüksek olan bir ortamda bulunan farede soluk alıp verme hızı artmıştır.

Yapılan bu deneyin sonuçlarına göre,

- I. Kandaki oksijen miktarı, solunum merkezini uyarması bakımından karbondioksite göre daha fazla öneme sahiptir.
- II. Kandaki karbondioksit miktarının artmasının önlenmesi solunum merkezinin uyarılmasını engeller.
- III. Kandaki karbondioksit miktarının yüksek olması solunum hızını artırır.

yargılarından hangilerine ulaşamaz?

- A) Yalnız I
- B) Yalnız II
- C) Yalnız III
- D) I ve II
- E) I, II ve III

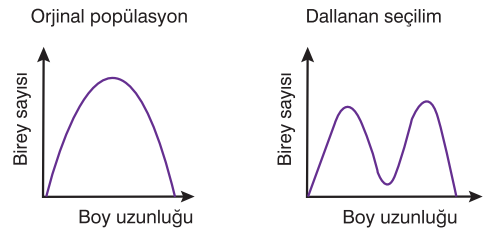
35. İşitme ile ilgili,

- I. yuvarlak pencerenin ses dalgalarını soğurup sonlandırması,
- II. tüylü duyu hücrelerinin çatı zara sürtünmesi,
- III. çekiç, örs ve üzengi kemiklerinin ses dalgalarını oval pencereye iletmesi,
- IV. perilenf sıvısının görev yapması

olayları hangi sıraya göre meydana gelir?

- A) I - II - III - IV
- B) I - IV - III - II
- C) II - III - IV - I
- D) III - II - IV - I
- E) III - IV - II - I

36. Bir popülasyonda çok genle kalıtılan bir özellik bakımından ortaya çıkan doğal seçim, özelliğin ekstrem uçlarını destekleyecek şekilde işleyebilir. Bu duruma dallanan seçim adı verilir.



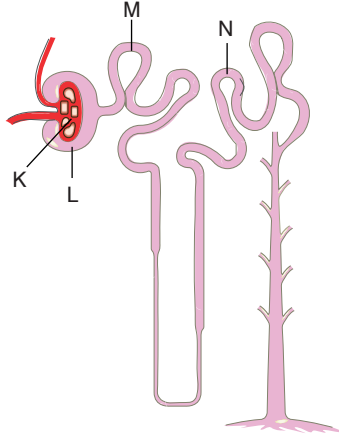
Yukarıdaki grafiklerde gösterilen dallanan seçimle ilgili,

- I. Bir popülasyonun alt popülasyonlara bölünmesinde rol oynayabilir.
- II. Farklı özelliklere sahip habitatlar içeren bir yaşam alanında yayılış gösteren popülasyonlarda ortaya çıkabilir.
- III. Kalıtsal çeşitliliği azaltıcı etki gösterir; bu yüzden popülasyonda türleşmeyi engelleyici role sahiptir.

ifadelerinden hangileri söylenebilir?

- A) Yalnız I
- B) Yalnız III
- C) I ve II
- D) I ve III
- E) II ve III

37. Bir nefronun yapısı ile ilgili aşağıdaki şekil verilmiştir.



Şekilde harflerle gösterilen yapılarla ilgili,

- I. geri emilim yapılması,
- II. difüzyon ile madde geçişinin olması,
- III. tek katlı epitelden oluşma

özelliklerinden hangileri ortaktır?

- A) Yalnız II B) Yalnız III C) I ve II
D) II ve III E) I, II ve III

38. Belirli bir proteinin sentezi sürecinde ilgili hücrede,

- I. DNA'dan mRNA sentezi yapılması,
- II. ATP harcanması,
- III. ribozomlarda amino asit sentezi yapılması,
- IV. DNA'nın eşlenmesi

olaylarından hangileri gerçekleşir?

- A) Yalnız I B) Yalnız III C) I ve II
D) I ve IV E) I, II, III ve IV

39. Bir polipeptidin sentezi için kullanılan DNA'nın anlamlı zincirindeki kod çeşitleri ve bu kodlara karşılık gelen amino asitler aşağıda verilmiştir.

DNA şifreleri	Amino asitler
GAA - GAG - GAT - GAC	Lösin
AGT - AGC - AGG	Serin
GTA - GTG	Histidin
CCA - CCG	Glisin
TAS	Metionin

Buna göre, aşağıdaki yargılardan hangisine varılamaz?

- A) Sentez sırasında 5 çeşit amino asit kullanılmıştır.
- B) Glisin amino asiti mRNA'da GGU ve GGC kodonları ile şifrelenir.
- C) Belirtilen kodlar bir kez kullanılmışsa protein sentezinde 11 molekül su açığa çıkar.
- D) Lösin amino asitinin polipeptit yapısına katılması için dört kodon birlikte görev yapmalıdır.
- E) Sentez sırasında 12 çeşit tRNA görev yapar.

40. I. Pirimidinli nükleotit

- II. Fosforik asit
- III. Urasil nükleotit
- IV. Amino asit
- V. Riboz şekeri

DNA'nın yıkımı sonucu yukarıdaki moleküllerden hangileri oluşmaz?

- A) Yalnız I B) I ve III C) II ve V
D) IV ve V E) III, IV ve V



2019-2020 VİP AYT (2. OTURUM) DENEME-1A CEVAP ANAHTARI

TÜRK DİLİ VE EDEBİYATI / SOSYAL BİLİMLER-1				SOSYAL BİLİMLER-2				
1 - D	11 - A	21 - D	31 - A	1 - E	11 - B	21 - D	31 - A	41 - B
2 - E	12 - D	22 - A	32 - B	2 - B	12 - C	22 - E	32 - D	42 - D
3 - A	13 - E	23 - E	33 - C	3 - C	13 - B	23 - A	33 - B	43 - A
4 - C	14 - B	24 - B	34 - C	4 - C	14 - C	24 - C	34 - E	44 - C
5 - B	15 - C	25 - D	35 - D	5 - A	15 - E	25 - D	35 - C	45 - E
6 - C	16 - D	26 - E	36 - B	6 - E	16 - A	26 - B	36 - E	46 - C
7 - E	17 - D	27 - E	37 - A	7 - D	17 - B	27 - E	37 - A	
8 - B	18 - C	28 - B	38 - E	8 - B	18 - D	28 - A	38 - B	
9 - A	19 - C	29 - A	39 - C	9 - A	19 - E	29 - C	39 - D	
10 - E	20 - B	30 - D	40 - D	10 - E	20 - A	30 - D	40 - C	

MATEMATİK				FEN BİLİMLERİ			
1 - D	11 - D	21 - E	31 - B	1 - B	11 - B	21 - C	31 - E
2 - B	12 - D	22 - C	32 - C	2 - C	12 - D	22 - C	32 - C
3 - E	13 - A	23 - E	33 - C	3 - D	13 - D	23 - B	33 - B
4 - C	14 - D	24 - C	34 - E	4 - E	14 - C	24 - A	34 - A
5 - D	15 - E	25 - A	35 - B	5 - A	15 - A	25 - E	35 - E
6 - B	16 - A	26 - B	36 - D	6 - E	16 - D	26 - B	36 - C
7 - D	17 - E	27 - E	37 - A	7 - B	17 - D	27 - C	37 - A
8 - A	18 - B	28 - A	38 - D	8 - A	18 - D	28 - D	38 - C
9 - B	19 - A	29 - D	39 - C	9 - E	19 - E	29 - B	39 - D
10 - C	20 - E	30 - C	40 - A	10 - A	20 - E	30 - B	40 - E

2019-2020 VİP AYT (2. OTURUM) DENEME-1B CEVAP ANAHTARI

TÜRK DİLİ VE EDEBİYATI / SOSYAL BİLİMLER-1				SOSYAL BİLİMLER-2				
1 - A	11 - A	21 - E	31 - C	1 - C	11 - E	21 - A	31 - C	41 - D
2 - C	12 - E	22 - B	32 - C	2 - C	12 - C	22 - E	32 - E	42 - B
3 - D	13 - C	23 - D	33 - D	3 - B	13 - A	23 - D	33 - D	43 - A
4 - E	14 - D	24 - A	34 - A	4 - E	14 - C	24 - A	34 - B	44 - E
5 - E	15 - E	25 - B	35 - B	5 - E	15 - E	25 - C	35 - A	45 - C
6 - B	16 - B	26 - E	36 - D	6 - B	16 - D	26 - E	36 - C	46 - C
7 - B	17 - C	27 - E	37 - D	7 - A	17 - B	27 - A	37 - E	
8 - C	18 - B	28 - D	38 - C	8 - D	18 - E	28 - B	38 - C	
9 - A	19 - D	29 - B	39 - E	9 - A	19 - D	29 - D	39 - B	
10 - D	20 - C	30 - A	40 - A	10 - B	20 - B	30 - A	40 - D	

MATEMATİK				FEN BİLİMLERİ			
1 - C	11 - C	21 - C	31 - D	1 - E	11 - E	21 - D	31 - B
2 - E	12 - B	22 - E	32 - B	2 - D	12 - A	22 - B	32 - E
3 - B	13 - A	23 - C	33 - A	3 - C	13 - D	23 - A	33 - D
4 - D	14 - E	24 - E	34 - C	4 - B	14 - B	24 - D	34 - C
5 - A	15 - D	25 - A	35 - E	5 - C	15 - C	25 - B	35 - A
6 - D	16 - A	26 - E	36 - C	6 - D	16 - E	26 - A	36 - C
7 - B	17 - E	27 - B	37 - C	7 - A	17 - C	27 - E	37 - E
8 - D	18 - A	28 - A	38 - B	8 - E	18 - D	28 - C	38 - B
9 - D	19 - B	29 - C	39 - D	9 - A	19 - E	29 - E	39 - D
10 - D	20 - E	30 - D	40 - A	10 - B	20 - C	30 - A	40 - B