

1. Bu testte sırasıyla Türk Dili ve Edebiyatı (1-24), Tarih (25-34), Coğrafya (35-40) alanlarına ait toplam 40 soru vardır.
2. Cevaplarınızı, cevap kâğıdının Türk Dili ve Edebiyatı - Sosyal Bilimler-1 Testi için ayrılan kısmına işaretleyiniz.

1. Edebî eserin üretilme sürecinde yazar, var olan gerçekliği kendince algılar, kendi iç dünyasında yeniden biçimlendirir, kurgular ve eserinde yansıtır. Bu durum, tıpkı bir heykeltıraşın alelade bir taş parçasından belli bir form ve içerikte heykel üretmesine benzer. Bu süreçte heykel, nasıl ki sıradan bir taş olmaktan çıkıp sanat eserine dönüşmüşse, yazar da dış dünyada yaşadığı, tanık olduğu, işittiği olay ve durumları kendi içinde yeniden kurgulayarak yeni bir gerçek, üretilmiş gerçek hâline getirir. Özünde aynı süreç yaşanmaktadır. Sanatçı / yazar, nesnel gerçeklikten mümkün veya mümkün olabilir gerçekliğe ulaşmıştır. Bu gerçeklik; açık bir şekilde dile getirilebileceği gibi, çeşitli anlatım tutumlarıyla örtülü şekilde de dile getirilebilir.

Bu parçadan hareketle aşağıdakilerden hangisine ulaşamaz?

- A) Sanatçı dış dünyadan edindiği izlenimleri hayal dünyasında yeniden biçimlendirir.
- B) Edebiyat eserindeki gerçeklik dış dünyadaki gerçeklikle bire bir örtüşmeyebilir.
- C) Sanat eserlerinin üretiminde benzer süreçler yaşanmaktadır.
- D) Sanat, olan ya da olabilir bir gerçekliği öznel bir şekilde yansıtırma yoluna gider.
- E) Sanat eseri dış dünyayı yansıtabildiği oranda başarıya ulaşır.

2. Aşağıdakilerden hangisi Sözlü Dönem'de şiir söyleyen; manzum ifadeye dayalı şölen, toy gibi törenleri yöneten kişilerin anıldığı adlardan biri değildir?

- A) Kam
- B) Baksı
- C) Oyun
- D) Âşık
- E) Ozan

3. Dünyaya gelişinden itibaren çevresiyle iletişim ve etkileşim hâlinde olmak insanoğlu için vazgeçilmez bir olgudur. Bu olguyu şekillendiren duygu, düşünce ve hayaller iken, yönlendiren ve etkileşimimizi sağlayan ise iletişimdir. İletişim, hayatın her alanında ve anında sözlü veya sözsüz biçimde gerçekleşen bir alma, aktarma ve tepkide bulunma eylemidir. İletişimin içeriğini oluşturan sözcük, işaret, sembol, hareket gibi somut unsurlar ve soyut bilgi, duygu, düşünceler bir ileti olarak dil becerileri ve beden dili yardımıyla çevreden alınır; anlamlandırılır ve karşı tarafa aktarılır.

- I. Elektronik postasına gelen bir iletiyi okuyan birinin, sevincini belli etmesi
- II. Bir futbol maçında seyircilerin tezahüratlarına futbolcuların alkışlarla cevap vermesi
- III. Bir öğrencinin, keyif aldığı bir romanı defalarca okuması

Bu parçadaki altı çizili sözle anlatılmak istenene yukarıdakilerden hangileri örnek oluşturamaz?

- A) Yalnız I
- B) Yalnız II
- C) Yalnız III
- D) I ve III
- E) II ve III

4. "Türk Dilleri Sözlüğü" anlamına gelen eser, Araplara Türkçeyi sevdirmek ve öğretmek amacıyla Arapça olarak kaleme alınmıştır. Eser, Arapça-Türkçe bir sözlük olmakla birlikte verilen örneklerde bilmecelelerin, atasözlerinin ve deyimlerin bulunması; zamanın dil ve edebiyatı, tarihi, coğrafyası vb. konularda bilgiler barındırması bakımından bir ansiklopedi niteliğindedir.

Bu parçada söz edilen eser ve yazarı aşağıdakilerin hangisinde verilmiştir?

- A) Muhakemetü'l-Lugâteyn - Ali Şir Nevai
- B) Divanü Lugât't-Türk - Kaşgarlı Mahmut
- C) Kutadgu Bilig - Yusuf Has Hacip
- D) Çarhname - Ahmet Fakih
- E) Divan-ı Hikmet - Hoca Ahmet Yesevi

Raunt

5. Gönül bir deryadır dalgası dinmez
Her güzele meyil verip dost denmez
Taşıma su ile değirmen dönmez
Dökülür çarka su kendinden olur

Bu dizelerle ilgili olarak aşağıdakilerden hangisi söylenemez?

- A) 11'li hece ölçüsüyle söylenmiştir.
B) Yarım uyak kullanılmıştır.
C) İrsalimesel sanatına yer verilmiştir.
D) Yalın bir dil benimsenmiştir.
E) Uyak düzeni sarmal biçimdedir.

7. Uçmakta, konmadan kıyısız bir denizde ruh;
Benzer mi böyle bir kuşa Tufan içinde Nuh?
Üstünde gök, sürekli bulutlarla yüklüdür;
Altında gür deniz ki ezelden köpüklüdür.

Bu dizelerle ilgili aşağıdakilerden hangisi söylenemez?

- A) Zengin uyak kullanılmıştır.
B) Birden fazla edebî sanat vardır.
C) Mesnevi uyak tipiyle uyaklanmıştır.
D) Son iki dizede redif kullanılmıştır.
E) Betimleyici öğelere başvurulmuştur.

Raunt

6. Ağlayı ağlayı düştüm yollara
Karışayım bozbulanık sellere
Adı sanı bilinmedik illere
Gitmeyince gönül yardan ayrılmaz

Bu dizelerle ilgili aşağıdakilerden hangisi yanlıştır?

- A) Nazım türü bakımından güzellemedir.
B) Ahenk unsurlarından yararlanılmıştır.
C) Yinelemelere yer verilmiştir.
D) Pastoral bir şiir türünden alınmıştır.
E) Bir koşmadan alınmıştır.

8. Ey şehitler tepesi, andımız olsun,
Bu gömülen şehitler üstüne.
Seni elden çıkarmayacağız, kıyamete dek,
Düşmedikçe birer birer üstüne.

Bu dizeler, içerik açısından aşağıdaki şiir türlerinden hangisine örnek verilebilir?

- A) Epik B) Satirik C) Lirik
D) Didaktik E) Pastoral

9. Karacaoğlan der gözyaşım silinir

Bir ah çeksem yüce dağlar delinir

Yüreciğim bölük bölük bölünür

Yaş döküp de arkam sıra çağlama

Bu dörtlükte görülen en belirgin edebî sanat aşağıdakilerden hangisidir?

- A) Tezat B) İstifham C) Abartma
D) Teşbih E) Tecahülûarif

11. ---- yüzyılda yazılmış eserlerin hepsi birbirinden farklı amaç ve biçimlerle oluşturulmuştur. Bu dönemde yazılmış eserlerden biri olan ---- didaktik bir eser olmasına rağmen yer yer şiirsellik ve lirizm içermektedir. Bu özellik en çok, eserin başındaki Tanrı ve Peygamber övgüleri, bahar tasviri ve hükümdar övgüsü bölümlerinde görülür. Dört kişi arasında geçen münazarayı andıran eser, eski dönemlerden kalma atasözleri ve bilgelik ifadesi taşıyan deyimlerle süslenmiştir.

Bu parçada boş bırakılan yerlere aşağıdakilerden hangisi getirilmelidir?

- A) VIII – X. - Altun Yaruk
B) XI – XIII. - Kutadgu Bilig
C) XIII – XIV. - Felekname
D) IX – XII. - Divanü Lugâti't-Türk
E) XI – XIII. - Atabetü'l-Hakayık

Raunt

10. İslamiyet Öncesi Türk edebiyatıyla ilgili aşağıda belirtilen açıklamalardan hangisi ayraç içinde verilen kavramla örtüşmemektedir?

- A) Sürgün avında ava gidenler için yapılan törendir. (yuğ)
B) Ölen kişinin iyiliklerini, yiğitliklerini, erdemlerini ve ölümünden duyulan üzüntüleri anlatan şiirlerdir. (sagu)
C) Bütün bir toplumu derinden etkilemiş olaylar sonucu ortaya çıkmış olağanüstülüklerle süslü uzun manzum öykülere denir. (destan)
D) Din ve eğlence törenlerine denir. (şölen)
E) Kamların kullandığı telli bir çalgı aletine verilen addır. (kopuz).

12. (I) Anonim halk edebiyatının en yaygın türü olan manilerde konu sınırlaması yoktur. (II) En çok aşk konusunda yazılmasına rağmen, insana has her konuda yazılabilir. (III) Çoğunlukla sekiz heceli bir dörtlükten meydana gelir. (IV) Ancak dört, beş, sekiz, on, on dört heceli kalıplarla da mani söylenebilir. (V) Düz, kesikli, cinaslı ve yedekli maniler vardır.

Bu parçada numaralanmış cümlelerin hangisinde bilgi yanlışı vardır?

- A) I B) II C) III D) IV E) V

13. Âşık tarzı halk edebiyatı ile ilgili olarak aşağıdakilerden hangisi söylenemez?

- A) Temel özelliklerinden biri sözlü oluşudur.
- B) Âşıklar usta-çırak geleneğiyle yetişirler.
- C) Şiirler hece ölçüsüyle ve dörtlükler hâlinde söylenir.
- D) Şehirli âşıklarla köyde yetişenler arasında dil ve anlatım farkı yoktur.
- E) Çoğunlukla doğaçlamadır, söz ve sazla yaygınlık kazanır.

15. I. Sen olasin diyü yir yir asılıp âyineler
Gelene gidene eyler nazarı döne döne
- II. Ey Necatî yaraşur mutribi şeh meclisinün
Raks urup okıya bu si'r-i teri döne döne
- III. Çıkalı göklere âhum şereri döne döne
Yandı kandîl-i siphrün ciğeri döne döne
- IV. Ayağı yir mi basar zülfüne ber-dâr olanun
Zevk ü şevk ile virür cân u seri döne döne

Yukarıda bir gazelin karışık olarak verilen beyitlerinin doğru sıralaması aşağıdakilerin hangisinde verilmiştir?

- A) III - I - IV - II
- B) II - I - IV - III
- C) III - II - I - IV
- D) II - III - I - IV
- E) III - IV - II - I

Raunt

14. 17. yüzyıl âşık tarzı halk edebiyatının en önemli isimlerindedir. Şiirlerindeki yer adları oldukça geniş bir coğrafyayı kapsayan ozanın doğduğu ve yaşadığı yer de kesin olarak belli değildir. Lirik, didaktik ve pastoral olmak üzere üç grupta toplanabilecek olan şiirlerinde aşk, ayrılık, gurbet, tabiat, yoksulluk, zamandan şikâyet gibi konular ağır basmaktadır. İnsan ve doğa sevgisi onun şiirinin temelini oluşturmaktadır. Şiirlerinde geçen kadınlarda, insan sevgisini somutlaştırma yoluna gitmiştir.

Bu parçada söz edilen saz şairi aşağıdakilerden hangisidir?

- A) Dadaloğlu
- B) Erzurumlu Emrah
- C) Seyrani
- D) Karacaoğlan
- E) Köroğlu

16. ----, "klasik Türk edebiyatında ünlü olmuş kişilerin biyografileri ile sanatçı kişiliklerini anlatan ve çalışmalarından örnekler veren eserlerin genel adı" olarak tanımlanmaktadır. Başlangıçta tarih kitapları içinde yer alan bu tür, zaman içinde gelişerek bağımsız bir tür hâline gelmiş; peygamber, evliya ve âlimlerin hayatlarından başka şair, hattat, hekim gibi diğer meslek gruplarını da içine alarak genişlemiştir. Türk edebiyatındaki ilk örneği "Mecâlisü'n-Nefâis" adıyla Ali Şir Nevâî'ye, Anadolu sahasındaki ilk örneği ise "Heşt-Behişt" adıyla Sehî Bey'e aittir.

Bu parçadaki boşluğa aşağıdakilerden hangisi getirilmelidir?

- A) Mecmua
- B) Tezkire
- C) Surnâme
- D) Mersiye
- E) Menakıbnâme

17. Divan şairlerinden Bâki ile ilgili olarak aşağıdakilerden hangisi söylenemez?

- A) Edebî sanatları; fikir, his, hayal ve kelime oyunlarını sıkça kullanmıştır.
- B) Eserlerinde tasavvufi konuları işlememiş; daha çok, yaşadığı dünyanın gerçeklerini yansıtmıştır.
- C) Şiirlerinde 16. yüzyıl İstanbul'unun eğlencelerini, toplantılarını, gezilerini anlatmıştır.
- D) Mesnevi tarzında yazdığı uzun şiirleriyle öne çıkmıştır.
- E) Şiirlerinde temiz, kusursuz ve ahenkli bir dil kullanmış; biçim mükemmelliğine ulaşmıştır.

18. Hayal ve his dünyasının aklın kontrolü altına alınması; olay, zaman ve mekânda birlik olması; sadelik, denge ve açıklık bu edebî akımın temel prensipleridir.

Bu cümlede söz edilen edebî akım aşağıdakilerden hangisidir?

- A) Romantizm B) Klasisizm C) Realizm
- D) Sembolizm E) Natüralizm

19. ---, şiirinin ilk dönemlerinde klasik edebiyat kültürünün etkisindedir. Bu dönemdeki şiiri şekil ve içerik açısından divan şiiri doğrultusundadır. Şinasi ile tanışmasından sonra şiir anlayışında değişimler görmeye başlanır. Bu değişimler, divan şiirinden ve özellikle bu şiirde etkili olan tasavvuf anlayışından uzaklaşmasıdır. Bu uzaklaşma onu hayata yönlendirerek Batı'yı örnek almasını sağlar.

Bu parçada boş bırakılan yere aşağıdaki sanatçılardan hangisi getirilmelidir?

- A) Recaizade Mahmut Ekrem
- B) Ahmet Mithat Efendi
- C) Namık Kemal
- D) Ziya Paşa
- E) Abdülhak Hamit Tarhan

20. (I) Tanzimat'ın ilk döneminde söz oyunları ve ağdalı dil bir kenara bırakılmıştır. (II) Biçim olarak çoğunlukla divan şiirinin teknik özelliklerine bağlı kalınmıştır. (III) İçerik olarak ise divan şiirinden ayrı, yepyeni bir şiir ortaya konmuştur. (IV) Hak, hukuk, adalet, medeniyet ve millet temaları şiire girmiştir. (V) Yine bu dönemde hece ölçüsü aruzun egemenliğini kırmıştır.

Bu parçada numaralanmış cümlelerin hangisinde bir bilgi yanlışı vardır?

- A) I B) II C) III D) IV E) V

Raunt

21. Servetifünun şiiiri ile ilgili olarak aşağıda verilenlerden hangisi yanlıştır?

- A) Rezaizade Mahmut Ekrem ve Tevfik Fikret ön plan çıkan şairlerdir.
- B) Ağırlıklı olarak kötümser temalar işlenmiştir.
- C) Arapça ve Farsça kelimeler yoğun olarak kullanılmıştır.
- D) "Kulak için kafiye" anlayışı benimsenmiştir.
- E) Sembolizm ve parnasizm edebî akımlarının etkileri görülür.

23. *Türkçe Şiirler*'den başka *Türk Sazı*, *Ey Türk Uyan*, *Tan Sesleri* gibi eserlerine sanat anlayışını yansıtan ----; kahramanlık dışında halkın dertlerini de ele alan şairler kaleme almıştır. Her zaman ümitvar olan şairin amacı güzele değil, faydalı olana ulaşmaktır. Şair, fikrî anlamda ve halka kendi diliyle hitap etmede öncü kabul edilmiştir.

Bu parçada boş bırakılan yere aşağıdakilerden hangisi getirilmelidir?

- A) Ziya Gökalp
- B) Mehmet Emin Yurdakul
- C) Ali Canip Yöntem
- D) Mehmet Akif Ersoy
- E) Süleyman Nazif

Raunt

22. Bir beyanname ile sanat anlayışlarını açıklayan topluluk, sanat anlayışlarını "Sanat şahsi ve muhteremdir." cümlesiyle özetlemişlerdir. Beyannamelerinde, geçmişe değil hâlihazıra ve geleceğe bakacaklarını; dil, edebiyat ve sosyal bilimlerin gelişmesine katkıda bulunacaklarını; Batı ile Doğu arasında bir köprü vazifesi göreceklerini öne sürmüşlerdir.

Aşağıdakilerden hangisi bu parçada sözü edilen edebî topluluğun üyesi değildir?

- A) Yakup Kadri Karaosmanoğlu
- B) Refik Halit Karay
- C) Ahmet Haşim
- D) Celal Sahir Erozan
- E) Cenap Şahabettin

24. **Aşağıdakilerden hangisi Millî Edebiyat Dönemi'nde kaleme alınan şiir kitaplarından biri değildir?**

- A) Ordunun Destanı
- B) Altın Işık
- C) Kendi Gök Kubbeimiz
- D) İlham-ı Vatan
- E) Safahat

25. Tarih öncesi dönemlerde bazı uygarlıklar taştan yapılmış araç-gereçler kullanırken, süreç içerisinde madenden yapılmış araç-gereç kullanmaya başlamışlardır. Bu durum başka uygarlıklardan etkilendiklerinin göstergesidir.

Bu etkileşime;

- I. ticaret,
- II. göç,
- III. savaş

unsurlarından hangilerinin ortam hazırladığı savunulabilir?

- A) Yalnız I B) Yalnız II C) I ve II
D) I ve III E) I, II ve III

27. Bögü Kağan döneminde Budizm ve Manihaizm inançlarını kabul eden Uygurlar et yemekten ve savaşmaktan uzaklaşmışlardır. Ancak bu inançlara ait dinî terimlerin Türkçe karşılığı varsa Türkçesini kullanmayı tercih etmişlerdir.

Bu bilgilere bakılarak Uygurlar ile ilgili;

- I. Kültürlerini korumaya çalışmışlardır.
- II. Yaşam tarzları değişime uğramıştır.
- III. Asimile olmuşlardır.

yargılarından hangilerine ulaşılabilir?

- A) Yalnız I B) Yalnız II C) Yalnız III
D) I ve II E) I, II ve III

Raunt

26. İbraniler, Museviliğin kendilerine özel olarak gönderildiğine inandıkları için dinlerini yaymaya çalışmışlardır.

Bu durumun İbranilerin ;

- I. din uğruna savaşmaları,
- II. kültürlerini korumaları,
- III. kendilerini ayrıcalıklı millet olarak görmeleri

özelliklerinden hangilerini engellendiği savunulabilir?

- A) Yalnız I B) Yalnız II C) Yalnız III
D) I ve II E) II ve III

28. Hz. Ebubekir döneminde dinden dönen kabilelerin , yalancı peygamberlerin ve zekat vermeyi reddedenlerin üzerine başarılı seferler düzenlenmiştir.

Bu gelişmelere bakılarak aşağıdaki yargılardan hangisine ulaşılabilir?

- A) İslamiyet tüm Arap Yarımadası'na yayılmıştır
B) Mezhep ayrılıklarına son verilmiştir.
C) Halifelik seçimlerinde kabileler etkili olmuştur.
D) Arap kabileleri arasında göçebe yaşam benimsenmiştir.
E) Siyasi ve dinî yönden etkinlik kazanılmıştır.

29. Büyük Selçuklu Sultanı Tuğrul Bey, Gazne Devleti üzerine düzenlediği Nesa ve Serahs Seferlerini kazanarak Horasan Bölgesi'nde etkinliğini artırmış ve kendi adına hutbe okutmuştur.

Bu durum aşağıdakilerden hangisinin göstergesi değildir?

- A) Büyük Selçuklu Devleti hâkimiyet alanını genişletmiştir.
 B) Gazneli Devleti siyasi itibar kaybetmiştir.
 C) Büyük Selçuklu Devleti gaza ve cihat politikası uygulamıştır.
 D) Tuğrul Bey İslami geleneklere uygun hareket etmiştir.
 E) Tuğrul Bey siyasi otoritesini artırmıştır.

30. Haçlı Seferleri öncesinde din adamları feodal beylere kesin zafer vaadinde bulunmuş ancak sefere giden feodal beylerin bir çoğu hayatını kaybederek topraklarına geri dönememiştir. Bu durum halkın papa ve kiliseye olan güvenini sarsmıştır.

Bu durumun Orta Çağ Avrupa'sında;

- I. derebeyliklerin zayıflaması,
 II. merkezî krallıkların güçlenmesi,
 III. sınıf farklılıklarının azalması

gelişmelerinden hangilerine ortam hazırladığı söylenebilir?

- A) Yalnız I B) Yalnız II C) I ve II
 D) I ve III E) I, II ve III

31. Osmanlı Devleti kuruluş sürecinde;

- gaza ve cihat,
- istimalet,
- beylikler arası mücadelelere karışmama,
- iskan

politikalarını uygulamıştır.

Aşağıdakilerden hangisinin Osmanlı Devleti'nin uyguladığı bu politikaların ortak sonucu olduğu savunulabilir?

- A) Fethedilen bölgelerdeki Hristiyan halkın Osmanlı Devleti'ne bağlılığının artmasına
 B) Osmanlı Devleti'nin fethettiği yerlerde kalıcı olmasına
 C) Osmanlı Devleti'nin varlığını devam ettirmesine
 D) Osmanlı Devleti'nin kısa sürede büyümesine ve güçlenmesine
 E) Anadolu'da bulunan diğer beyliklerin saygınlığını kazanmasına

32. Osmanlı Devleti hâkimiyet kurduğu topraklarda bulunan toplulukların diline, dinine ve ulusal yapısına müdahale etmemiş, milleti ırkına göre değil inancına göre Müslüman ve gayrimüslim olarak sınıflandırmıştır.

Aşağıdaki uygulamalardan hangisi bu durumun göstergesidir?

- A) Yerleştirme politikasının uygulanması
 B) Türkleştirme politikasının uygulanması
 C) Millet sisteminin uygulanması
 D) İslamiyeti yayma politikasının uygulanması
 E) Vakıf sisteminin kullanılması

33. XVII.yy'da Osmanlı Devleti'nin duraklama sürecine girmesinde;

- I. saray kadınlarının yönetimde etkisinin artması,
- II. tımar sisteminin bozulması,
- III. kapitülasyonların yaygınlaşması

nedenlerinden hangilerinin ekonomik kaynaklı olduğu söylenebilir?

- A) Yalnız I B) Yalnız II C) Yalnız III
D) II ve III E) I, II ve III

34. Fransız İhtilali sonrası milliyetçilik akımının yayılmaya başlamasıyla Rusya Osmanlı Devleti'nin hâkimiyet alanı olan Balkanlarda Panslavizm politikasına hız vererek etkinliğini artırmaya başlamıştır.

Bu durumu önlemek amacıyla Osmanlı Devleti;

- I. Tanzimat Fermanı'nın ilanı,
- II. Islahat Fermanı'nın ilanı,
- III. Meşrutiyet'in ilanı

uygulamalarından hangilerini gerçekleştirmiştir?

- A) Yalnız I B) I ve II C) I ve III
D) II ve III E) I, II ve III

35. Günümüzde yaşanan küresel iklim değişikliğinin hissedilir etkilerinden birisi de kısa zaman aralıklarında yeryüzüne düşen aşırı yağışlardır. Son yıllarda meteoroloji bültenlerinde "Ankara'ya nisan ayı boyunca düşen yağış yalnızca birkaç saatte düştü." gibi haberleri daha sık duymaktayız. Bu durum bizlere yağışlı geçen gün sayısının azalmasına rağmen, yere düşen yağış miktarında önemli bir değişim olmadığını da göstermektedir.

Buna göre, aşağıdakilerden hangisi aşırı yağışların beşeri yaşam üzerindeki olumsuz etkilerine örnek gösterilemez?

- A) Konut ve işyeri su baskınlarının artması
B) Dağ köyleri çevresinde heyelan ve çamur akıntısı riskinin artması
C) Ulaşım, kanalizasyon, iletişim ve enerji alt yapı birimlerinin zarar görmesi
D) Barajlarda su doluluk oranının artması
E) Tarım alanlarında beklenen hasat miktarının azalması

36. Dünya'da devamlı yerleşmeye uygun ve yaşam için gerekli ihtiyaçların çevrede bulunan unsurlardan sağlanabileceği alanlara "ökümen" alan denilmektedir. Yerleşme için uygun olmayan alanlara ise "anökümen" alan denilmektedir. Anökümen alanlar yeryüzünde yerleşim alanlarını sınırlandırır.

Buna göre, aşağıdakilerden hangisi yeryüzünde ökümen bölgeleri sınırlandıran etmenler arasında sayılmaz?

- A) Yüksek kayalıklar
B) Bataklıklar
C) Tarım alanları
D) Buzullar
E) Okyanuslar

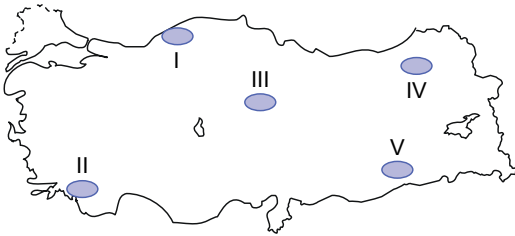
37. Aşağıdaki tabloda bazı ülkelerdeki aktif nüfusun 2019 yılı gözlem sonuçları itibari ile ekonomik faaliyet alanlarına göre dağılımları gösterilmiştir.

Ülke	Tarım (%)	Sanayi (%)	Hizmet (%)
K	28,1	23,8	48,1
L	5,4	35,1	59,5
M	3,2	40,6	56,2
N	10,4	37,4	52,2
T	7,7	45,2	47,1

Yalnızca tablodaki verilere göre, tarımsal üretim sürecinde birim alandan elde edilen verimin en az olacağı ülke aşağıdakilerden hangisidir?

- A) K B) L C) M D) N E) T

38. Barajlarda biriken suların, elektrik üreten santralleri harekete geçirmesi sonucunda hidroelektrik enerjisi elde edilmektedir. Türkiye’de elektrik ihtiyacının yaklaşık % 40’ı bu santrallerden karşılanmaktadır. Bu süreçte dışarıya akıntı kolu bulunan bazı göller doğal baraj özelliğine sahip olduğu için üzerinde enerji santralleri kurulabilmiştir. Bu göller Türkiye’nin yüksek rakımlı alanlarda bulunmaktadır.



Buna göre, haritada numaralandırılarak gösterilen alanlardan hangisinde, yukarıda özellikleri belirtilmiş olan doğal baraj gölleri bulunmaktadır?

- A) I B) II C) III D) IV E) V

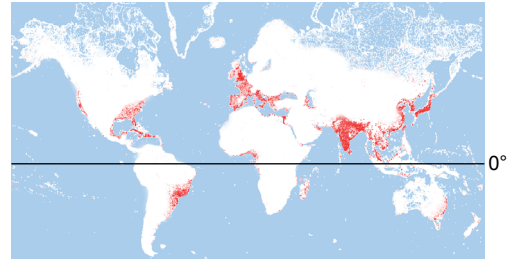
39. Sanayi tesisleri kurulurken ilgili ham maddenin yapısı ve taşınma şartları göz önünde bulundurulur. Zamana karşı direnci olmayan ve bu nedenle özelliğini kaybetme riski taşıyan tarım ürünlerini işleyecek olan tesislerin ham madde üretim alanlarına yakın alanlarda kurulması gerekmektedir.

Türkiye’de aşağıda belirtilen sanayi tesislerinden hangisi açıklamada yer alan ilkeler doğrultusunda kurulmamıştır?

- A) Gaziantep salça üretim tesisleri
B) Rize çay işletmeleri
C) Çorum şeker üretim tesisleri
D) Aydın zeytinyağı işletmeleri
E) Kayseri halı dokuma tesisleri

Raunt

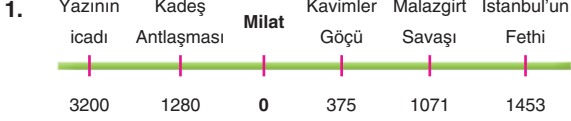
40. Aşağıdaki haritada dünyada nüfus yoğunluğunun fazla olduğu alanlar gösterilmiştir.



Haritada gösterilen yerlerle aşağıda verilen alanlardan hangisi arasında daha fazla uyum bulunmaktadır?

- A) Ticaret bölgeleri
B) Maden bölgeleri
C) Tarım alanları
D) Enerji üretim bölgeleri
E) Askeri bölgeleri

1. Bu testte sırasıyla Tarih (1-11), Coğrafya (12-22), Felsefe (23-34), Din Kültürü ve Ahlak Bilgisi (35-40), Din Kültürü ve Ahlak Bilgisi dersini yasal olarak almak zorunda olmayan veya farklı müfredat ile alanlar için Felsefe (41-46) alanlarına ait toplam 46 soru vardır.
2. Cevaplarınızı, cevap kâğıdının Sosyal Bilimler - 2 Testi için ayrılan kısmına işaretleyiniz.



Tarih şeridinde verilen bilgilerden hareketle;

- I. Kavimler Göçü ile Malazgirt Savaşı arasında 696 yıl vardır.
- II. Kadeş Antlaşması XIII. yy'ın 1. çeyreğinde imzalanmıştır.
- III. Kavimler Göçü IV. yy'ın 2. çeyreğinde gerçekleşmiştir.

yargılarından hangilerine ulaşılabilir?

- A) Yalnız I B) Yalnız II C) Yalnız III
D) I ve II E) I, II ve III

2. I. Kırgızlar - Uygur Devleti'ne son vermişlerdir.
II. Oğuzlar - İlk madeni parayı basan Türk kavimidir.
III. Avarlar - Sasanilerle birlikte İstanbul'u kuşatmışlardır.

Orta Asya Türk devletleri ile ilgili yukarıda yapılan eşleştirmelerden hangileri yanlıştır?

- A) Yalnız I B) Yalnız II C) Yalnız III
D) I ve II E) I, II ve III

3. Abbasiler, Bizans'a karşı İslam Devleti'ni savunmak ve çıkan isyanların önüne geçebilmek amacıyla "Avasım" adında sınır şehirleri kurarak bazı Türk topluluklarını bu şehirlere yerleştirmişlerdir.

Buna göre Türk topluluklarının;

- I. Maraş,
II. Diyarbakır,
III. Edirne

şehirlerinden hangilerine yerleştirildikleri söylemez?

- A) Yalnız I B) Yalnız II C) Yalnız III
D) I ve III E) II ve III

4.

I	Memlukler	1260 Ayn Calud Savaşıyla Moğolları yenilgiye uğratmışlardır.
II	Gazneliler	Hindistan'a 17 sefer düzenleyerek İslamiyet'i yaymışlardır.
III	Türkiye Selçuklular	1071 Malazgirt Savaşıyla Bizans'ı yenilgiye uğratmışlardır.
IV	Büyük Selçuklular	1055 Bağdat Seferi ile Abbasileri Şii baskısından kurtarmışlardır.
V	Eyyubiler	1187 Hittin Savaşıyla Kudüs'ü Haçlılardan almışlardır.

İlk Türk- İslam devletleriyle ilgili yukarıdaki eşleştirmelerden hangisi yanlıştır?

- A) I B) II C) III D) IV E) V

5. Aşağıda Türk- İslam devletlerinde yer alan bazı divanların görevleri verilmiştir.

- I. Devletin iç ve dış yazışmalarından sorumlu divandır.
- II. Ordunun ihtiyaçlarına cevap veren, devletin savunma ile ilgili işlerinin yürütüldüğü divandır.
- III. Devletin mali işlerinin yürütüldüğü divandır.
- IV. Arazi defterlerindeki has ve dirliklerle ilgili kararları düzenleyen divandır.

Bu görevleri yerine getiren divanlar aşağıdaki seçeneklerden hangisinde sırasıyla verilmiştir?

- A) Pervane Divanı / Divan-ı Arz / Divan-ı İnşa / Divan-ı İstifa
- B) Divan-ı Arz / Divan-ı İstifa / Pervane Divanı / Divan-ı İnşa
- C) Divan-ı İstifa / Divan-ı Arz / Pervane Divanı / Divan-ı İnşa
- D) Divan-ı İnşa / Pervane Divanı / Divan-ı İstifa / Divan-ı Arz
- E) Divan-ı İnşa / Divan-ı Arz / Divan-ı İstifa / Pervane Divanı

Raunt

6. Tarih Öğretmeni Emre Bey öğrencilerinden İstanbul'un Fethi'nin Türk tarihi açısından sonuçları hakkında birer örnek vermelerini istemiştir.

Ece : Osmanlı Devleti'nin başkenti İstanbul olmuştur.

Ezgi : Osmanlı Devleti'nin toprak bütünlüğü sağlanmıştır.

Tolga : İpek Yolu Osmanlı Devleti'nin kontrolüne geçmiştir.

İdil : Feodalite yıkılmış, merkezî krallıklar güçlenmiştir.

Alp : Osmanlı Devleti Avrupa'ya geçiş ve ilerleme olanağı sağlamıştır.

Bu öğrencilerden hangisi yanlış cevap vermiştir?

- A) Ece B) Ezgi C) Tolga
D) İdil E) Alp

7. Orta Çağ'da batı toplum düzenine feodalite adı verilmiştir. Dışa kapalı, içe dönük bu yapıda ürünler içerde üretilip içerde tüketilmektedir. Feodal yapılarda gücün temeli topraktır ve krallar yönetim güçlerini mecburen bu toprak sahipleri ile paylaşmak durumunda kalmışlardır.

Yalnızca bu bilgiye göre;

- I. doğrudan pazara yönelik üretim yapılması,
II. dinin toplumsal değişimin önünde önemli bir engel olması,
III. siyasi birliğin parçalanması

durumlarından hangileri feodal sistemin özellikleri arasında gösterilemez?

- A) Yalnız I B) Yalnız II C) Yalnız III
D) I ve II E) II ve III

8. Osmanlı Devleti'nde merkeze uzak eyaletler (salyaneli) Trablusgarp, Tunus, Yemen, Bağdat, Mısır, Cezayir ve Habeş gibi eyaletlerdir. Kanuni Sultan Süleyman döneminde oluşturulan bu eyaletlerde gelirler iltizam sistemine göre toplanmıştır.

Aşağıdakilerden hangisi iltizam sisteminin uygulanmasının nedenlerinden biri olarak gösterilemez?

- A) Ulaşımın zor olması
B) Sınırların genişlemesi
C) Denetimin zor olması
D) Bölgede ticaretin gelişmiş olması
E) Devlet hazinesine doğrudan gelir sağlanması

9. Osmanlı Devleti ile Rusya arasında imzalanan Prut Antlaşması'nın ;

- I. Rusya, İstanbul'da elçi bulundurmayacaktır.
II. İsveç Kralı Demirbaş Şarl ülkesine serbestçe dönebilecektir.
III. Rusya, Lehistan'ın iç işlerine karışmayacaktır.

maddelerinden hangileri Osmanlı Devleti'nin uluslararası politikada sözü geçen bir devlet statüsünde olduğuna kanıt olarak gösterilebilir?

- A) Yalnız I B) Yalnız II C) Yalnız III
D) I ve III E) I, II ve III

10. I. Balkan Savaşı (1912); Sırbistan, Karadağ ve Yunanistan'ın, Rusya'nın da kışkırtmasıyla Osmanlı Devleti'ne karşı başlatmış oldukları bir savaştır.

Aşağıdakilerden hangisi I. Balkan Savaşı'nın nedenlerinden biri değildir?

- A) Rusya'nın Panslavizm politikası
B) Reval Görüşmeleri'nin yapılması
C) Sömürgecilik yarışı
D) Osmanlı Devleti'nin Balkanlardan atılmak istenmesi
E) Osmanlı Devleti'nin siyasi yönden zayıf durumda bulunması

11. • Ulusal devletlerin ortaya çıkması.
• Egemenliğin halka ait olduğunun kabul edilmesi.
• Eşitlik, adalet, hukuk, gibi kavramların yaygınlaşması.

Bu gelişmeler aşağıdaki olaylardan hangisinin sonucunda ortaya çıkmıştır?

- A) Sanayi İnkılabı
B) Fransız İhtilali
C) Matbaanın icadı
D) Feodalitenin yıkılması
E) İstanbul'un Fethi

12. Kasırgalar oldukça hızlı esen ve yıkıcı etkileri fazla olan rüzgârlardır.



Haritada numaralandırılarak gösterilen yerlerin coğrafi konum ve özellikleri düşünüldüğünde hangisinde kasırga şiddetinde rüzgâr görülme olasılığı en azdır?

- A) I B) II C) III D) IV E) V

13. Aşağıdaki tarihsel olayların tamamı dünya nüfuslanmasını doğrudan etkilemiştir.

- I. Toprağın işlenmesi
II. Dünya savaşları
III. İnsanın alet yapmayı öğrenmesi
IV. Sanayi Devrimi

Aşağıdakilerden hangisinde, verilen olaylar kronolojik olarak doğru sıralanmıştır?

- A) I, II, III, IV B) II, III, I, IV C) III, IV, II, I
D) III, I, IV, II E) II, I, IV, III

14. Aşağıda Türkiye'de yer alan bazı birimlerin ayırt edici özellikleri belirtilmiştir.

- Doğal bitki örtüsünün çeşitlidir.
- Çayırlar geniş alan kaplar.
- Kentleşmeye bağlı olarak nüfuslanma hızlıdır.
- Bozkırlar geniş alan kaplar.

Türkiye'de, hayvancılığın gelişmesinde etkili olan yukarıdaki özelliklerden herhangi birisi ile aşağıda belirtilen hayvancılık faaliyetlerinden hangisi arasında doğrudan ilişkili kurulamaz?

- A) Kümes hayvancılığı
B) Arıcılık
C) Büyükbaş hayvancılık
D) Küçükbaş hayvancılık
E) İpek böcekçiliği

15. Görsel Etki Değerlendirmesi (GED) çalışması madencilik, enerji ve ulaşım sektörlerinde kullanılan, hem ilgili projenin çevresindeki yerleşimlerin ve hassas noktaların manzarasında oluşturacağı değişikliği önceden gösteren hem de çevre halkının proje geliştirme sürecine katılımına destek olan bir çalışmadır. Madencilikte kullanılacak olan bir GED çalışması projenin mevcut peyzaj üzerinde oluşturacağı görsel değişikliği belirler. Bu değişikliğe en çok maruz kalan hassas görüş noktalarını tanımlar ve olumsuz görsel etkiyi en aza indirmek için öneriler sunar.

Buna göre, Türkiye'de bulunan bir maden alanının, aşağıda belirtilen özelliklerden hangisine sahip olması durumunda görsel etki değerlendirmesi çalışmasına ihtiyaç duyulmaz?

- A) Turizm koruma ve gelişim bölgesi yakınında bulunması
B) Yakınında millî park ve tabiat parkı gibi koruma alanlarının bulunması
C) Turistik amaçlı kullanılan bir otoyol ya da demiryolu yakınında bulunması
D) İçerdiği cevher ve rezerv miktarı bakımından zengin olması
E) Çevre yerleşim halkı tarafından doğal panoramik özelliğinin bozulacağı endişesi taşıması

16. "(?) ticaretin yanı sıra güzergâhı boyunca, bilgi, teknoloji din ve sanatın yaygınlaştığı, kültürel alışveriş merkezlerinin doğmasını sağlamıştır. (?)'nin en önemli merkezleri, Xi'an (Şian), Merv, Hotan, Tahran, Belh, Kaşgar, Semerkant, Şam ve Antakya kentleridir. Kültürler arası bağlantıyı sağlayan bu ticaret yolu aynı zamanda bazı hastalıkların geniş alanlara yayılmasında etkili olmuştur."

Yukarıdaki açıklamanın anlamlı bir bütünlük oluşturması (?) ile gösterilen alanlara aşağıdaki kavramlardan hangisi yazılmalıdır?

- A) Çay Yolu
B) İpek Yolu
C) Kral Yolu
D) Kervan Yolu
E) Baharat Yolu

18. Orta Doğu, Asya, Avrupa ve Afrika'nın birbirlerine en çok yaklaştıkları yerleri kapsayan ve birbirine komşu ülkelerin oluşturduğu bir bölgedir. Zengin maden yataklarına sahip olması ve farklı etnik grupların yaşadığı bir alan olması nedeniyle sıcak çatışma ortamlarının sıklıkla yaşandığı bir bölgedir.

Aşağıdaki haritada Orta Doğu'da günümüzde yaşanan sıcak çatışma ya da gerilim alanları numaralandırılarak gösterilmiştir.



Buna göre numaralandırılan alanlardan hangisi yanlış adlandırılmıştır?

- A) 1 - Suriye - Irak - Filistin çevresi
B) 2 - Suudi Arabistan - Yemen çevresi
C) 3 - Mısır - Libya çevresi
D) 4 - Çeçenistan - Kırım - Ukrayna
E) 5 - Ermenistan - Azerbaycan

Raunt

17. Birleşmiş Milletler Örgütü 24 Ekim 1945 yılında 51 ülkenin katılımıyla ABD'nin New York kentinde kurulmuştur.

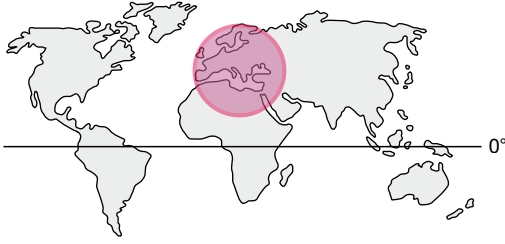
Kuruluş Amacı; İkinci Dünya Savaşı'nı kazanan ülkeler tarafından savaş sonunda ortaya çıkabilecek anlaşmazlıkları çözmektir. Genel Sekreterlik, Birleşmiş Milletler Teşkilatı'nın en üst idari organıdır. Kurucu üye ülkelerden 5 daimi ülke alınan kararları veto etme hakkına sahiptir. Bu ülkelerin onaylamadığı kararlar yürürlüğe giremez.

Aşağıdaki ülkelerden hangisi Birleşmiş Milletler "Daimi Üye" ülkeleri arasında yer almaz?

- A) Çin
B) Almanya
C) Rusya
D) İngiltere
E) Fransa

19. Aşağıdaki tabloda sosyal bilimlerde adlandırılan bazı ülke gruplarına örnekler verilmiştir.

ÜLKE GRUBU	ÖRNEK ÜLKELER
ATLAS ÜLKELERİ	Fas, Tunus, Cezayir
BE – NE – LÜX ÜLKELERİ	Hollanda, Belçika, Lüksemburg...
BALKAN ÜLKELERİ	Makedonya, Sırbistan, Karadağ, Bosna-Hersek, Hırvatistan, Yunanistan...
GÜNEYDOĞU ASYA ÜLKELERİ	Pakistan, Hindistan, Bangladeş, Nepal, Nyanmar (Burma), Vietnam...
KAFKAS ÜLKELERİ	Azerbaycan, Gürcistan, Ermenistan



Buna göre yukarıdaki haritada taralı şekilde belirtilmiş olan bölgede, hangi ülke grubuna ait örnek ülkeler bulunmaz?

- A) Atlas ülkeleri
 B) Be - Ne Lük ülkeleri
 C) Balkan ülkeleri
 D) Güneydoğu Asya ülkeleri
 E) Kafkas ülkeleri
20. Kazakistan ve Azerbaycan petrolü ile Türkmenistan doğal gazı üç önemli hat ile dünya piyasalarına ulaştırmaktadır. Bunlardan birisi de Bakü - Tiflis - Ceyhan Boru Hattı'dır.

Buna göre Bakü - Tiflis - Ceyhan Boru Hattı aşağıdaki ülkelerden hangilerinin sınırları içerisinde yer alır?

- A) Azerbaycan - Kazakistan - Türkiye
 B) Kazakistan - Gürcistan - Rusya
 C) Rusya - Ermenistan - Türkiye
 D) Kazakistan - Gürcistan - Türkiye
 E) Azerbaycan - Gürcistan - Türkiye

21. Aşağıda belirtilen olaylardan hangisi insanın doğaya olan olumsuz etkisine örnek olarak gösterilebilir?

- A) Tarih boyunca yaşanan depremlerin tarihi eserlere zarar vermesi
 B) Millî park uygulamaları ile doğal ve tarihi alanların korunması
 C) Bilimsel çalışmalara bağlı olarak bazı salgın hastalıkların önlenmesi
 D) Muson Asyası'nda yaşanan aşırı yağışların doğal ve beşeri çevreyi etkilemesi
 E) Bilimsel denemeler sırasında doğal ortama radyoaktif maddelerin yayılması

Raunt

22. Doğal kaynakların insan için önemi zaman içinde değişmektedir. Örneğin, ilk dönemlerde içme ve sulama suyu olarak kullanılan su günümüzde enerji üretimi, turizm, sanayi ve birçok sektörde kullanılmaktadır.

Yukarıdaki bilgiye göre aşağıdaki yargılardan hangisine ulaşılabilir?

- A) Doğal kaynakların kalitesi zaman içinde değişmiştir.
 B) Teknolojideki gelişmeler doğal kaynakların kullanım alanlarını çeşitlendirmiştir.
 C) Ülkeler doğal kaynaklarının varlığı kadar teknolojik gelişme sağlamıştır.
 D) İnsanların suyu tüketim hızları zamanla azalmıştır.
 E) Tarımda su kullanımının önemi azalmıştır.

23. Eski Yunanda filozoflar, ilk neden arayışlarının yanında, güzel konuşma, tartışmalarda haklı çıkmanın yollarını ortaya koyma gibi toplumda ve insanda gerçekleşen olaylara da yönelmişlerdir.

Buna göre aşağıdakilerden hangisi eski Yunan felsefesinin özelliklerinden biridir?

- A) Doğa olayları doğaüstü güçlerle açıklanmaya çalışılmıştır.
 B) Düşünürler toplumda gerçekleşen olaylar üzerine de düşünmüşlerdir.
 C) Çeşitli kültürlerin etkileri görülmektedir.
 D) Doğu-batı kültürünün sentezi olan helenizm doğmuştur.
 E) Siyasi bir bunalım yaşanmaktadır.

24. Benim yerime düşünen bir kitabım, vicdanımın yerini tutan bir din adamım, perhizim ile ilgilenerek sağlığım için karar veren bir doktorum oldu mu zahmete katlanmama hiç gerek kalmaz artık. Para harcayabildiğim sürece, düşünüp düşünmemem de pek o kadar önemli değildir; bu sıkıcı ve yorucu işten başkaları beni kurtaracaktır çünkü...

Yukarıdaki paragraftan hareketle 18. yy. felsefesi hakkında aşağıdakilerden hangisi söylenmez?

- A) Akla güven duyulmuş ve akılcı düşünce artmıştır.
 B) Özgürlüğü engellediği gerekçesiyle, dini ve siyasi otoritelere karşı gelinmiştir.
 C) Eleştirel bir bakış açısı benimsenmiştir.
 D) Aydınlanma düşüncesi ekseninde gelişmiştir.
 E) Bu dönem düşünürlerinin çoğu aynı zamanda din adamıdır.

25. 18-19. yy. felsefesinin genel karakterini taşıyan akılcı yönelim, yaşanan toplumsal olayların ahlaki sonuçları neticesinde, kaçınılmaz olarak, ahlak alanına yönelmiştir. Bu dönem filozofları, ahlaki akılla anlama ve yorumlama eğilimi göstermiştir.

Aşağıdakilerden hangisi 18-19. yy.'daki ahlaki olaylara filozofların ortak bakışı olarak söylenebilir?

- A) Ahlakı, din ve vicdan ile temellendirmişlerdir.
 B) Dine ve ahlaka gerek kalmadığını söylemişlerdir.
 C) Tüm bilgilerin, deneyimle başlamış olduğunu söylemişlerdir.
 D) Ahlakı akıl ile temellendirmişlerdir.
 E) Tüm varlıkların tanrı tarafından belli bir amaç için yaratıldığına inanmışlardır.

26. Psikoloji bilimi, insan ve hayvanların gözlenebilen ya da ölçülebilen davranışlarını ve zihinsel süreçlerini inceleyen pozitif bir bilim olarak tanımlanır.

Bu açıklamaya göre, aşağıdakilerden hangisi psikoloji biliminin konusu içine girmez?

- A) Şiddet içerikli video oyunlarının çocuklar üzerindeki etkisi
 B) Spor yapmanın dikkat üzerindeki etkisi
 C) Ürün ambalajlarının tüketim üzerindeki etkisi
 D) Dua etmenin başarı üzerindeki etkisi
 E) Çevrenin algı üzerindeki etkisi

27. Önceden öğrenilmiş olan herhangi bir şeyin hatırlama veya tanıma sırasının geçici ya da sürekli olarak yitirilmesine unutma denir.

Aşağıdakilerden hangisi unutmanın nedenlerinden biri değildir?

- A) Beyne alınan bir darbe
 B) Yeni bilgilerin öncekileri unutturması
 C) Bastırma
 D) Bilgilerin kullanılmaması
 E) Bir öğrenmenin sonraki öğrenmeyi kolaylaştırması

28. Sosyoloji, toplum yapısını bilimsel yöntem ve araştırma tekniklerini kullanarak inceleyen, toplumsal yapıda oluşan olayları açıklayan, toplumsal yapıdaki gelişimi ve değişimi ele alan kuramlar geliştiren ve sonuçlara ulaşan bir sosyal bilimdir.

Aşağıdakilerden hangisi sosyolojinin amaçlarından biri değildir?

- A) Toplum, nesnel ve somut koşullarıyla anlamak
B) Toplumların geçirdikleri değişimlerin etkilerini ve yönünü açıklamak
C) Toplumlar arasındaki farklılıkları ve benzerlikleri saptayarak genellemelere ulaşmak
D) Toplum, bilimsel yöntem ile araştırma konusu yapmak
E) Normatif (kural koyucu) olmak

29. Sosyal şemalar, insanların dış dünyayı anlamak ve kontrol etmek için kullandıkları kalıplar ve izlenimlerdir. Bu şemalar bazen bireyleri yanıltabilir.

Aşağıdakilerden hangisi bir şema örneği değildir?

- A) Erkek adam ağlamaz.
B) Saçı uzun, akli kısa.
C) Bütün enteller pipo içer.
D) Hayat acıdır.
E) Hemşire, kız kardeş demektir.

30. Yazısız normlar, yasal yaptırım gücü olmayan, toplumun uyguladığı kontroldür. Yazılı normlar ise yasal yaptırım gücü olan normlardır.

Buna göre aşağıdaki normlardan hangisi diğerlerinden farklıdır?

- A) Resmi okullardaki kılık - kıyafet yönetmeliği
B) Miras kanunu
C) Kentin yönetmeliği
D) Kan davası
E) Kapalı alanlarda sigara içme yasağı kanunu

31. Sosyalleşme, bireyler arası ilişkileri düzenler, uyumsuzlukları azaltır. Toplumlarda DNA'sının, nesilden nesile aktararak, ahlaki, milli, manevi ve demokratik değerlerin, genç nesillere öğretilmesini ve benimsetilmesini sağlar.

Aşağıdaki olaylardan hangisi bir sosyalleştirme sürecini ifade eder?

- A) İşe yeni başlayan Buket'e fabrika kurallarının anlatılması
B) Sıla'nın tıp fakültesinden sonra uzmanlık sınavına hazırlanması
C) Ahmet'in okulda itfaiye tatbikatına katılması
D) Öğretmenlere bilgisayar hakkında hizmet içi eğitim verilmesi
E) Ana sınıfında Betül'e büyükleri ile nasıl konuşması gerektiğinin öğretilmesi

32. Nur Yerlitaş, Tarkan, Emrah, Ezgi Mola gibi ünlülerin, reklam filmlerinde sıklıkla oynadığına şahit olmuştunuzdur. Sırf Tarkan şu marka kolayı içtiği için, bu kola iyidir, kalitelidir der reklam. Buradaki mantık hatası, reklamda ürünü kullanmayı destekleyen, konusunda uzman olmasının, başka konularda da uzman olduğu anlamına gelmeyeceğidir.

Belirli bir alandaki uzmanlık ve/veya saygının kolaylıkla başka bir alana aktarılması hatası mantık bilimi için neden önemlidir?

- A) Mantık biliminin, doğru düşünmenin ilkelerini ortaya koymaya çalışması
B) İnsan ve hayvan davranışlarını açıklamaya çalışması
C) Toplumsal rollerin çakışmasını engellemeye çalışması
D) Reklam ve propaganda üzerinde çalışması
E) Algıyı konu edinmesi

Raunt

33. Önerme yargı belirten, doğruluk değeri bulunan, doğruluğu veya yanlışlığı herkes tarafından kabul edilen ifadelere verilen addır.

Aşağıdakilerden hangisi bir önerme değildir?

- A) Uganda'nın başkenti Wagadugu'dur.
 B) Her çift sayı iki asal sayının toplamıdır.
 C) Özbekistan Avrupa kıtasındadır.
 D) Türkiye'nin başkenti Ankara mıdır?
 E) $x + 3 \geq 5$

34. I. İki kavramdan yalnızca birinin diğerinin tüm elemanlarını kapsamasıdır.
 II. İki kavramdan her birinin, diğerinin bazı elemanlarını kapsamasıdır.
 III. İki kavramdan her birinin diğerinin hiçbir elemanını kapsamamasıdır.

Yukarıdaki maddelerde iki kavram arasında olabilecek 3 tür ilişki verilmiştir.

Bu ilişkilerin adları aşağıdakilerden hangisinde doğru olarak verilmiştir?

	I	II	III
A)	Ayrıklık	Eşitlik	Tüm girişimlik
B)	Eksik girişimlik	Tüm girişimlik	Ayrıklık
C)	Eşitlik	Tüm girişimlik	Eksik girişimlik
D)	Eksik girişimlik	Ayrıklık	Eşitlik
E)	Tüm girişimlik	Eksik girişimlik	Ayrıklık

35 - 40. soruları Din Kültürü ve Ahlâk Bilgisi dersini yasal olarak almak zorunda olanlar ve İmam Hatip Okulları öğrencileri / mezunları cevaplayacaktır.

35. Hz. Muhammed (S.A.V) İslamiyet'i yayarken, O'nu asla anlamayan, anlamak istemeyen cahil insanlar, O'na düşmanca tavırlar takındılar. Bu konu Kur'an-ı Kerim'de: "İnkâr edenler Kur'an'ı duyduklarında gözleriyle deler gibi sana bakmaktadırlar. Bir de "O, delirmiştir." diyorlar. Hayır, O öyle değildir. O, alemlere bir rahmet olarak gelmiştir." diye anlatılmaktadır.

(Kalem Suresi, 51. ayet)

Bu parçaya dayanarak aşağıdakilerden hangisine ulaşamaz?

- A) Hz. Muhammed, İslamiyet'i yayarken birçok zorlukla karşılaşmıştır.
 B) Cahillik, düşmanlıkların kaynağıdır.
 C) Allah, Hz. Muhammed'den başka peygamberler de göndermiştir.
 D) Hz. Muhammed, tebliğ görevini yerine getirirken, cahil insanlarla mücadele etmiştir.
 E) İslam dini, insanlığa barış ve güveni kazandırmak için Allah tarafından gönderilmiştir.

36. Alçak gönüllüğü elden bırakmayıp, herkese güler yüzle davranmak, selam vermek, sabırlı ve hoşgörülü davranmak, insanlara işlerinde yardımcı olup yol göstermek, bildiği meslekte eğitici davranmak, barış içinde güvenli yaşamak, sağlığı koruyarak zararlı alışkanlıklardan uzak durmak, insan hak ve hürriyetlerine saygılı davranmak İslam dininde önemlidir.

Bu parçada aşağıdaki kavramlardan hangisine değilmiştir?

- A) İhsan
 B) Maruf
 C) Teyemmüm
 D) Salih amel
 E) Ahlâk

Raunt

37. Kur'an-ı Kerim'de, "Eğer yasaklandığınız büyük günahlardan kaçınırsanız, Biz de sizin kusurlarınızı görmeyiz ve sizi değerli bir yere koyarız." buyrulmaktadır.

(Nisa Suresi, 31. ayet)

Bu ayette büyük günahların ne olduğuna ilişkin açıklama getirilmemiştir. Bunu Hz. Peygamber açıklamış ve şöyle buyumuştur : "İnsanı mahveden yedi büyük günahtan kaçınınız. Bu günahlar; Allah'a ortak koşmak, büyü yapmak, haksız yere cana kıymak, yetim malı yemek, faiz almak, savaş esnasında cepheden kaçmak, namuslu kadınlar konusunda ileri geri konuşmaktır."

Bu parçaya dayanarak aşağıdakilerden hangisine ulaşılamaz?

- A) İslam dininin tek kaynağı Kur'an-ı Kerim'dir.
B) İnsanlar eylemlerinin karşılığını ahirette görecektir.
C) Kur'an-ı Kerim'deki bazı ifadeler, Hadis-i Şeriflerle açıklanmaktadır.
D) Hz. Peygamber, bir Müslümanın eylemlerinde neleri ölçü alması gerektiğini belirten açıklamalar yapmıştır.
E) Allah, kullarını affederek onları cennetle ödüllendirecektir.

38. Allah'ın her şeyi görüp gözetmesi, O'nun, varlık âleminin görünen ve görünmeyen bütün yönlerini bilmesi; hiçbir şeyin O'na gizli kalmaması, Allah'ın bilgisinin sınırsızlığını göstermektedir. Bu durum Kur'an-ı Kerim'de şöyle açıklanır: "Allah, göklerin ve yerin gaybını bilir. O, kalplerin içinde ne varsa onu da hakkıyla bilir."

(Fâtır Suresi, 38. ayet)

Bu parçaya dayanarak;

- I. İnsan sadece görülene ilişkin bilgiye ulaşabilir.
II. Allah'ın yarattığı varlığı bilmemesi düşünülemez.
III. İnsanın düşünüp hayal ettiği her şeyi Allah bilmektedir.

yargılarından hangilerine ulaşılabilir?

- A) Yalnız I B) Yalnız II C) Yalnız III
D) I ve II E) II ve III

39. "Allah sizi (doğduğunuzda) bir güçsüzlükle yarattı. Sonra o güçsüzlüğün ardından size kuvvet verdi. Sonra o kuvvetliliğin ardından yine güçsüzlük ve yaşlılık verdi. (İşte o Allah) Dilediği gibi yaratıyor. O herşeyi hakkıyla bilendir, her şeyi hakkıyla ölçüp biçip yaratandır."

(Rum Suresi, 54. ayet)

Kur'an-ı Kerim'in bu ayetinde aşağıdaki kavram çiftlerinden hangisinin üzerinde durulmaktadır?

- A) Külli irade - Kader
B) Cüz-i irade - Kader
C) Kaza - Cüz-i irade
D) Vakfe - Tavaf
E) Sa'y - Sorumluluk

40. "Benim inancım, sonsuz güç sahibi üstün bir ruha alçak gönüllü bir şekilde hayran olmaktır. Bu üstün gücün, duyguları deriden etkileyen ikna ediciliğiyle okunması gereken, Tanrı'nın yazdığı ve mührünü bastığı doğa kitabıdır. İnsanın sahip olması gereken, Tanrı'ya iman etmek ve iyi bir insan olmaktır. Evrenin kendi başına işleyen, müdahale gerektirmeyen harika yapısı ve gördüğümüz yaratılış sistemi; Tanrı'nın mevcudiyetine büyük bir kanıttır ve aynı zamanda onun gücünün büyüklüğünü gösterir." **diyen bir filozof aşağıdaki görüşlerden hangisini savunmaktadır?**

- A) Ateizm B) Agnostisizm C) Deizm
D) Panteizm E) Politeizm

41 - 46. Felsefe sorularını; Din Kültürü ve Ahlâk Bilgisi dersini yasal olarak almak zorunda olmayan veya farklı müfredat ile alanlar cevaplayacaktır.

41. Rönesans, Orta Çağ kavramlarına ve yöntemlerine karşı bir başkaldırıdır. Tarihte şüphesiz her nesil bir önceki nesle karşı tepki göstermiştir. Ancak bu özel durumda, yapılan başkaldırı diğerlerine göre daha sert olmuştur. Felsefenin konusu dinden, insan, doğa ve evrene yönelmiştir. Bireysellik ön plana çıkartılmıştır. Doğa, deney ve akılla açıklanabilir hale gelmiştir.

Yukarıdaki paragraftan hareketle Rönesans felsefesi ile ilgili aşağıdaki yargılardan hangisine ulaşamaz?

- A) Bilim felsefenin kılavuzudur.
B) Toplumsal hayat dünyevidir.
C) Deneysel yöneme güven artmıştır.
D) İnsan merkezlidir.
E) Felsefenin konusu dindir.

42. Akıl, sanıldığı gibi aksine, insanın zihnine ve ilişkilerine mutlak surette egemen olamaz. Tolstoy, dine inanma sürecini şöyle anlatır: "2 + 2'nin 4 olması mı önemli, yoksa benim mutlu olmam mı?" Bu cümle bana bir sokak yazısını hatırlattı: "Seni seviyorum derken yalan bile söyleyen, bunu dünyanın tüm gerçeklerine değişirdim."

Yukarıdaki paragraf 17. yy.'da ortaya çıkan aşağıdaki görüşlerden hangisinin eleştirisidir?

- A) Aydınlanma
B) Hukuk felsefesi
C) Kartezyen felsefe
D) Hümanizm
E) Emprizm

43. **Aşağıdakilerden hangisi klasik koşullanma yoluyla öğrenmede gerçekleşen genelleme ile ilgili bir örnek değildir?**

- A) Lara'nın her sakallı insanı dedesi zannetmesi
B) Yeni anne olan Sude'nin bebek seslerine duyarlılık kazanması
C) Mehmet'in hayatın bir kumar olduğuna ve bir kere kaybedince hep kaybedeceğine inanması
D) Nilgün'ün matematik dersini çok sevmesi
E) Kaan'ın has sevdaların günümüzde yaşanmadığını düşünmesi

44. **Aşağıdaki psikologlardan hangisi gerçekliğin belirsiz olduğu durumlarda bireyin gruba uyduğunu gösteren deneyler yapmıştır?**

- A) Solomon Asch
B) Stanley Miligram
C) Alfred Adler
D) Carl Rogers
E) Abraham Maslow

45. **Bireysel yaşamlarımızın toplumsal ve tarihsel boyutları arasındaki bağlantılar ile ele alınması gerektiğini söyleyen kavram aşağıdakilerden hangisidir?**

- A) Anomi
B) Sosyolojik imgelem
C) Etnometodoloji
D) Öncelik etkisi
E) Sekülerleşme

46. Bazı hip-hop şarkıcıları çok fazla argo kullanır.

Sagopa Kajmer de hip-hopçudur.

O halde Sagopa Kajmer de çok fazla argo kullanır.

Bu geçersiz kıyasta, kıyas kurallarından hangisine uyulmamıştır?

- A) Orta terim sonuçta yer almaz.
B) Öncüllerden biri tekilse sonuç tekil olur.
C) İki tekil öncülden bir sonuç çıkmaz.
D) Öncüllerden biri olumsuz ise sonuç da olumsuzdur.
E) Her düzenli kıyas iki öncül ve sonuçtan oluşur.

1. Bu testte Matematik alanına ait 40 soru vardır.

2. Cevaplarınızı, cevap kâğıdının Matematik Testi için ayrılan kısmına işaretleyiniz.

1. Karmaşık sayılar kümesinde

$$\frac{(2i + 1)(2i - 1)}{i^2}$$

işleminin sonucu kaçtır?

- A) -3 B) -1 C) 3
D) 4 E) 5

2. a ve b birer gerçektek sayı olmak üzere, her x gerçektek sayı için

$$\frac{ax + 12}{4} = 2$$
$$\frac{x - b}{2}$$

eşitliği sağlanıyor.

Buna göre, a + b toplamı kaçtır?

- A) 1 B) 2 C) 3 D) 4 E) 5

3. Dört basamaklı 47AB doğal sayısının 15 ile bölünmünden kalan 5'tir.

Buna göre, A + B toplamının alabileceği en büyük değer kaçtır?

- A) 10 B) 11 C) 12 D) 13 E) 14

Raunt

4. Ayça, a tam sayısı ile bu sayının toplamaya göre tersini çarpıp bulduğu sonucu b tam sayısının karesiyle topladığında 105 sayısını elde ediyor.

Buna göre, a + b toplamı aşağıdakilerden hangisi olabilir?

- A) -10 B) -4 C) 6
D) 7 E) 11

5. x ve y birer tam sayı olmak üzere,

- $3x - 1$ sayısının çift
- $\frac{y+2}{4}$ sayısının tek

olduğu biliniyor.

Buna göre,

- I. $x - y$
- II. $x \cdot y + y$
- III. $2x + y - 1$

sayılarından hangileri tektir?

- A) Yalnız I
- B) Yalnız II
- C) I ve III
- D) II ve III
- E) I, II ve III

6. Ezgi, rakamları sıfırdan farklı dört basamaklı ABCD doğal sayısının çözümlenmiş hâlini yanlışlıkla

$$1000 \cdot A + 100 \cdot B - 10 \cdot C + D$$

biçiminde yazıyor ve bu ifadenin değerini hesap makinesiyle hesaplıyor.

Ezgi'nin hesap makinesiyle bulduğu sayının rakamları toplamı ABCD sayısının rakamları toplamından 1 fazla olduğuna göre, C kaçtır?

- A) 1
- B) 2
- C) 3
- D) 4
- E) 5

7. a bir gerçekte sayı olmak üzere,

$$2x + a > 5$$

eşitsizliğin çözüm kümesi $(4, \infty)$ aralığıdır.

Buna göre, a kaçtır?

- A) -3
- B) -2
- C) 1
- D) 2
- E) 4

8. a , b ve c gerçekte sayılarıyla ilgili

$$|a| < |b| < |c|$$

eşitsizliği veriliyor.

Buna göre,

- I. $b < a < c$
- II. $a < c < b$
- III. $c < a < b$

eşitsizliklerinden hangileri kesinlikle yanlıştır?

- A) Yalnız I
- B) Yalnız II
- C) Yalnız III
- D) I ve II
- E) II ve III

Raunt

9.

$$[(p \wedge q) \Rightarrow r] \vee s$$

önermesinin yanlış olduğu biliniyor.

Buna göre p, q, r ve s önermelerinin doğruluk değerleri aşağıdakilerin hangisinde birlikte verilmiştir?

	p	q	r	s
A)	1	1	1	1
B)	1	1	1	0
C)	1	1	0	0
D)	0	0	0	1
E)	0	0	0	0

10. b bir pozitif gerçek sayı olmak üzere,

$$x^2 + bx + 4 = 0$$

denkleminin çözüm kümesi bir elemanlıdır.

Buna göre,

$$x^2 - 2bx - 20 = 0$$

denkleminin çözüm kümesi aşağıdakilerden hangisidir?

- A) $\{-5, 4\}$ B) $\{-4, 5\}$ C) $\{-2, 10\}$
 D) $\{1, -20\}$ E) $\{2, -8\}$

11. Gerçek sayılar kümesi üzerinde tanımlı f ve g fonksiyonları için

$$f^{-1}(5) = 7$$

$$g^{-1}(3) = 7$$

eşitlikleri veriliyor.

f + g fonksiyonu bire bir ve örten olduğuna göre,

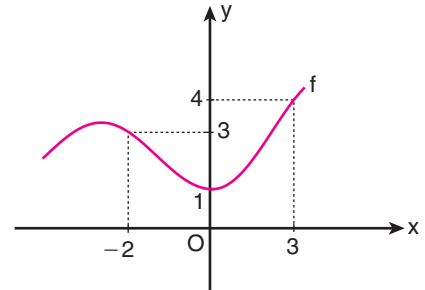
$$(f + g)^{-1}(8)$$

değeri kaçtır?

- A) 7 B) 8 C) 10 D) 12 E) 14

Raunt

12. Aşağıda dik koordinat düzleminde f fonksiyonunun grafiği verilmiştir.



Buna göre, $(f \circ f)(-2)$ değeri kaçtır?

- A) 1 B) 2 C) 3 D) 4 E) 5

13. $P(x)$ polinomunun derecesi n olmak üzere,

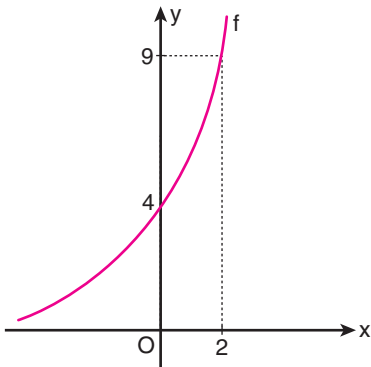
$$Q(x) = x^6 \cdot P(x^2 + x)$$

polinomunun derecesi $4n - 4$ 'tür.

Buna göre, n kaçtır?

- A) 2 B) 3 C) 4 D) 5 E) 6

14. a ve k birer gerçel sayı olmak üzere, aşağıda $f(x) = k \cdot a^x$ fonksiyonunun grafiği verilmiştir.



Buna göre, $f(4)$ değeri kaçtır?

- A) $\frac{72}{5}$ B) $\frac{81}{4}$ C) $\frac{64}{3}$
D) $\frac{49}{2}$ E) $\frac{25}{2}$

15. a ve b gerçel sayıları için

$$\log a = 0,19$$

$$\log b = 1,62$$

eşitlikleri veriliyor.

Buna göre, $a^2 \cdot b$ ifadesinin değeri kaçtır?

- A) 43 B) 50 C) 62 D) 81 E) 100

Raunt

16. Gerçel sayılardan oluşan bir aritmetik dizinin 5. terimi 8 ve 15. terimi 12'dir.

Buna göre, dizinin 11. terimi kaçtır?

- A) 10,4 B) 10,6 C) 10,8
D) 11,2 E) 11,4

17. p ve q birbirinden farklı asal sayılar olmak üzere,

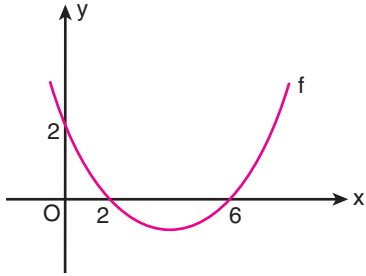
- p 'nin pozitif tam sayı katlarının kümesi A,
- q 'nin pozitif tam sayı katlarının kümesi B

ile gösterilmektedir.

$A \cap B$ kümesinin elemanlarından biri 100 olduğuna göre, $p + q$ toplamı kaçtır?

- A) 5 B) 7 C) 8 D) 10 E) 12

18. Aşağıda dik koordinat düzleminde ikinci dereceden bir f fonksiyonunun grafiği verilmiştir.



Buna göre, f fonksiyonunun alabileceği en küçük değer kaçtır?

- A) $-\frac{5}{4}$ B) $-\frac{3}{4}$ C) $-\frac{2}{3}$
D) $-\frac{1}{3}$ E) $-\frac{1}{2}$

19. Meriç, 40 matematik ve 40 Türkçe sorusunun bulunduğu 80 soruluk bir sınavda;

- Önce rastgele bir sırayla 20 matematik,
- Ardından rastgele bir sırayla 40 Türkçe,
- Son olarak rastgele bir sırayla kalan 20 matematik

sorusunu çözecektir.

Buna göre, Meriç sınavdaki tüm soruları kaç farklı sırayla çözebilir?

- A) $80!$ B) $20! \cdot 40!$ C) $40! \cdot 40!$
D) $2! \cdot 20! \cdot 40!$ E) $20! \cdot 20! \cdot 40!$

Raunt

20. 3 kırmızı ve 2 siyah topun bulunduğu bir torbadan rastgele bir top çekilip torbaya geri atılıyor, ardından ikinci top çekiliyor.

Çekilen toplar farklı renklerde olduğuna göre, ilk topun siyah olma olasılığı kaçtır?

- A) $\frac{1}{2}$ B) $\frac{1}{3}$ C) $\frac{2}{3}$
D) $\frac{2}{5}$ E) $\frac{3}{5}$

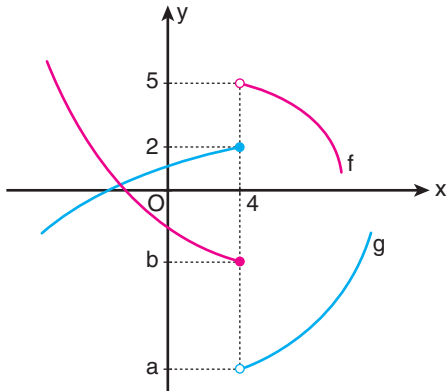
21.

$$\lim_{x \rightarrow 2} \frac{x^2 - 5x + 6}{x^2 - 3x + 2}$$

limitinin değeri kaçtır?

- A) -2 B) -1 C) 0 D) 1 E) 2

22. Aşağıda dik koordinat düzleminde f ve g fonksiyonlarının grafikleri verilmiştir.



f + g fonksiyonu x = 4'te sürekli olduğuna göre, b - a farkı kaçtır?

- A) 1 B) 2 C) 3 D) 4 E) 5

23. Pozitif gerçel sayılar kümesi üzerinde bir f fonksiyonu

$$f(x) = x^2 + 6\sqrt{x}$$

biçiminde tanımlanıyor.

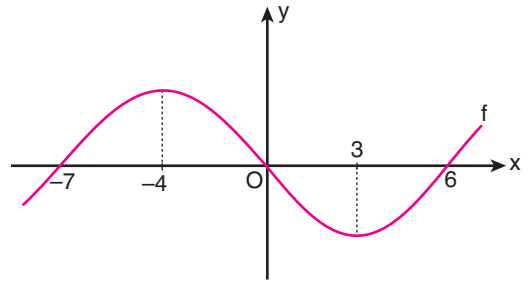
Buna göre,

$$\lim_{x \rightarrow 9} \frac{f(x) - f(9)}{x - 9}$$

limitinin değeri kaçtır?

- A) 11 B) 13 C) 15 D) 17 E) 19

24. Aşağıda dik koordinat düzleminde f fonksiyonunun grafiği verilmiştir.



Buna göre,

- I. $f(-6) \cdot f'(-6) > 0$
- II. $f(2) \cdot f'(2) > 0$
- III. $f(4) \cdot f'(4) > 0$

ifadelerinden hangileri doğrudur?

- A) Yalnız I B) Yalnız II C) Yalnız III
D) I ve II E) I ve III

Raunt

25. Gerçek sayılar kümesi üzerinde türevlenebilir f ve g fonksiyonları için

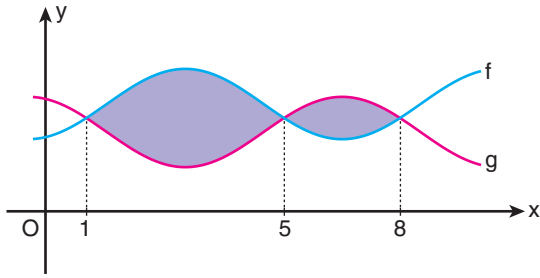
$$\begin{aligned} f'(5) &= 2 \\ g(3) &= 5 \\ (f \circ g)'(3) &= 12 \end{aligned}$$

eşitlikleri veriliyor.

Buna göre, $g'(3)$ değeri kaçtır?

- A) 3 B) 5 C) 6 D) 8 E) 9

26. Aşağıda dik koordinat düzleminde f ve g fonksiyonlarının grafikleri verilmiştir.



Şekildeki boyalı bölgenin alanı 20 birimkare ve

$$\int_1^8 (f(x) - g(x)) dx = 12$$

olduğuna göre,

$$\int_5^8 (g(x) - f(x)) dx$$

integralinin değeri kaçtır?

- A) 4 B) 6 C) 8 D) 9 E) 10

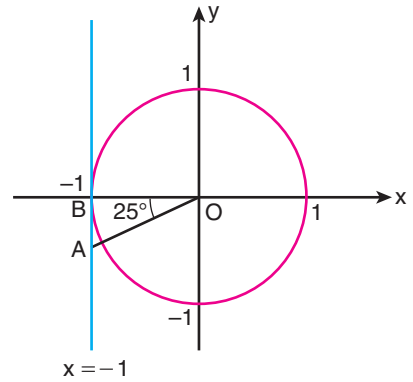
- 27.

$$\int_0^3 (x^2 + 1) dx$$

integralinin değeri kaçtır?

- A) 8 B) 9 C) 10 D) 11 E) 12

28. Aşağıda dik koordinat düzleminde birim çember ve $x = -1$ doğrusu gösterilmiştir.

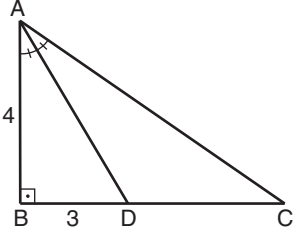


$m(\widehat{AOB}) = 25^\circ$ olduğuna göre, $|OA|$ uzunluğu birim türünden aşağıdakilerden hangisine eşittir?

- A) $\sec 205^\circ$ B) $\operatorname{cosec} 205^\circ$ C) $\tan 205^\circ$
D) $-\sec 205^\circ$ E) $-\operatorname{cosec} 205^\circ$

Raunt

29.



ABC bir üçgen
 $AB \perp BC$
 $m(\widehat{BAD}) = m(\widehat{DAC})$
 $|AB| = 4$ br
 $|BD| = 3$ br

Yukarıdaki verilere göre, BAC açısının sinüsü kaçtır?

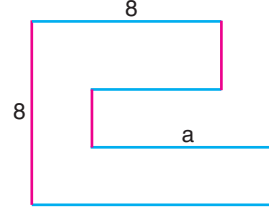
- A) $\frac{7}{15}$ B) $\frac{14}{15}$ C) $\frac{12}{25}$
 D) $\frac{19}{25}$ E) $\frac{24}{25}$

30. Bir ikizkenar üçgenin tabanı 10 br ve alanı 60 birim-karedir.

Bu üçgenin çevresi kaç birimdir?

- A) 32 B) 36 C) 38 D) 40 E) 44

31. Şekildeki mavi doğrular birbirine ve pembe doğrular birbirine paraleldir. Uzunluklar birim türünden verilmiştir.

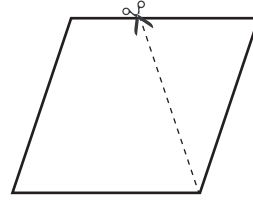


Bu şeklin çevresi 42 br olduğuna göre, a kaçtır?

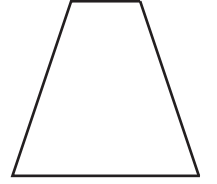
- A) 4 B) 5 C) 6 D) 7 E) 8

Raunt

32.



1. şekil



2. şekil

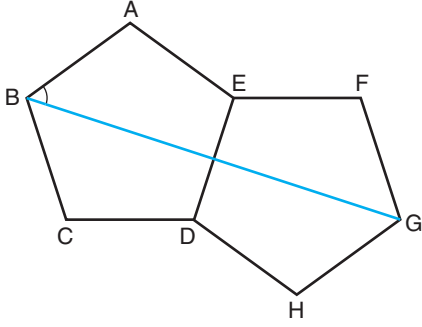
1. şekildeki eşkenar dörtgen biçimindeki karton kesikli çizgi boyunca kesiliyor ve 2. şekildeki ikizkenar yamuk elde ediliyor.

Bu durumda kartonun çevresi 4 br azalıyor, alanı ise başlangıçtaki alanın $\frac{3}{4}$ 'ü oluyor.

Buna göre, kartonun başlangıçtaki alanı kaç birimkaredir?

- A) $12\sqrt{5}$ B) $16\sqrt{5}$ C) $20\sqrt{5}$
 D) $10\sqrt{15}$ E) $16\sqrt{15}$

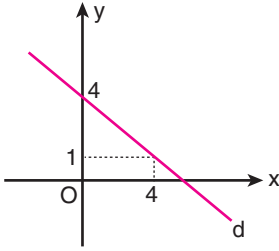
33.



Şekildeki ABCDE ve DEFGH birer düzgün beşgen olduğuna göre, \widehat{ABG} açısının ölçüsü kaç derecedir?

- A) 54 B) 58 C) 60 D) 62 E) 66

34.



Yukarıda dik koordinat düzleminde verilen d doğrusunun eğimi kaçtır?

- A) $-\frac{1}{2}$ B) $-\frac{3}{2}$ C) $-\frac{3}{4}$
D) $\frac{2}{3}$ E) $\frac{4}{3}$

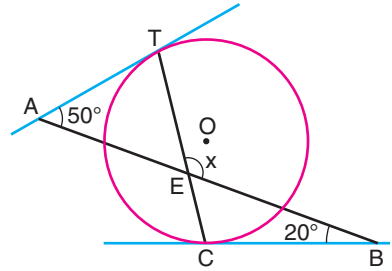
35.

Dik koordinat düzleminde bir $P(a, b)$ noktası x -ekseni boyunca pozitif yönde 8 birim, y -ekseni boyunca negatif yönde 4 birim ötelenerek Q noktası elde ediliyor.

P ile Q noktaları orijine göre simetrik olduğuna göre, $a \cdot b$ çarpımı kaçtır?

- A) -16 B) -8 C) 2 D) 6 E) 12

36.



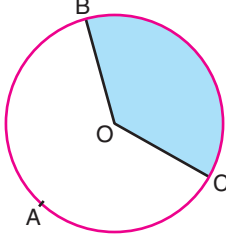
Şekildeki AT ve BC doğruları, O merkezli çembere sırasıyla T ve C noktalarında teğettir.

$m(\widehat{TAB}) = 50^\circ$ ve $m(\widehat{CBA}) = 20^\circ$ olduğuna göre, $m(\widehat{TEB}) = x$ kaç derecedir?

- A) 110 B) 115 C) 120
D) 125 E) 130

Raunt

37. Yarıçapı 4 birim olan O merkezli çember üzerinde bir A noktası alınıyor. A noktasından başlanıp çember üzerinde saat yönünde 3π birim ilerlendiğinde B noktasına, benzer biçimde A noktasından başlanıp çember üzerinde saat yönünün tersi yönde 3π birim ilerlendiğinde C noktasına ulaşıyor.



Buna göre, BOC daire diliminin alanı kaç birim-karedir?

- A) 2π B) 3π C) 4π D) 6π E) 8π

38. Kenar uzunlukları 6 br ve 2 br olan dikdörtgen biçimindeki teneke levha, kısa kenarları çakışacak biçimde kıvrılarak bir boru yapılıyor.

Buna göre, borunun hacmi kaç birimküptür?

- A) $\frac{16}{\pi}$ B) $\frac{18}{\pi}$ C) $\frac{20}{\pi}$
D) $\frac{24}{\pi}$ E) $\frac{28}{\pi}$

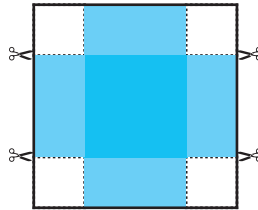
39. Yüksekliği 6 birim olan bir dik dairesel koninin ana doğru parçasının uzunluğunun, taban yarıçapının uzunluğuna oranı $\frac{5}{3}$ 'tür.

Bu koninin hacmi kaç birimküptür?

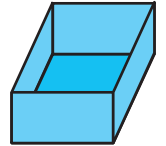
- A) 24π B) 36π C) 45π
D) $\frac{81\pi}{2}$ E) $\frac{125\pi}{3}$

Raunt

40. Bir kenarının uzunluğu 10 br olan kare biçiminde bir kartonun köşelerinden bir kenarının uzunluğu 2 br olan dört eş kare kesilip atılıyor (1. şekil). Kalan parça katlanarak üstü açık bir dik prizma elde ediliyor (2. şekil).



1. şekil



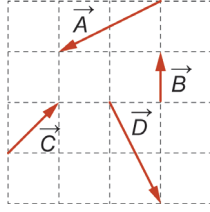
2. şekil

Buna göre, elde edilen prizmanın hacmi kaç birimküptür?

- A) 54 B) 60 C) 64 D) 72 E) 75

1. Bu testte sırasıyla, Fizik (1-14), Kimya (15-27), Biyoloji (28-40) alanlarına ait toplam 40 soru vardır.
2. Cevaplarınızı, cevap kâğıdının Fen Bilimleri Testi için ayrılan kısmına işaretleyiniz.

1.



Aynı düzlemde bulunan şekildeki vektörlerin bileşkesi nedir?

- A) 0 B) \vec{A} C) $-\vec{B}$ D) $-\vec{C}$ E) \vec{C}

2. Doğrusal bir yolda hareket eden K, L ve M otomobillerinden K ve L aynı yönde, M ise K ve L'ye ters yönde hareket etmektedir.

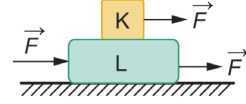
Tüm otomobiller sabit süratlerle harekette olduğuna göre,

- I. K'nin M'ye göre hızı; K'nin yere göre hızından büyüktür.
II. K'nin L'ye göre hızı; L'nin yere göre hızından küçüktür.
III. K'nin L'ye göre hızı; L'nin M'ye göre hızından büyüktür.

İfadelerinden hangileri kesinlikle doğrudur?

- A) Yalnız I B) Yalnız II C) Yalnız III
D) I ve II E) II ve III

3. Yatay düzlem üzerindeki K ve L cisimleri şekildeki gibi üst üste konulmuştur. Cisimler, eşit büyüklükte üç yatay kuvvetin etkisi altında, kuvvetler ile aynı yönde ve sabit hızla ilerlemektedir.



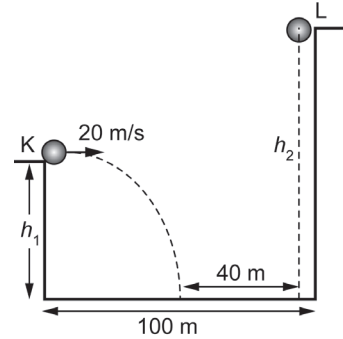
K ve L cisimlerine etki eden bileşke sürtünme kuvvetlerinin büyüklükleri f_K ve f_L olduğuna

göre, $\frac{f_K}{f_L}$ oranı kaçtır?

- A) 3 B) 2 C) 1 D) $\frac{1}{2}$ E) $\frac{1}{3}$

Raunt

4.

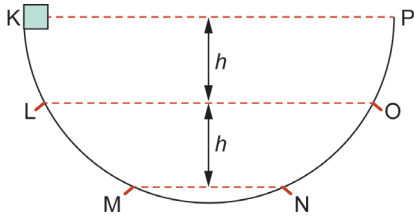


Hava sürtünmelerinin ihmal edildiği ortamda, şekildeki K ve L cisimlerinin aralarındaki yatay uzaklık 100 m ve yerden yükseklikleri sırasıyla h_1 ve h_2 dir. K cismi, yatay 20 m/s hızla fırlatıldığı anda L cismi serbest bırakılıyor ve K cismi yere çarptıktan 2 saniye sonra yere çarpıyor.

Cisimlerin yere düştüğü noktalar arasındaki uzaklık 40 m olduğuna göre, h_2 yüksekliği kaç m'dir? ($g = 10 \text{ m/s}^2$)

- A) 30 B) 45 C) 65 D) 80 E) 125

5.



Şekilde düşey kesiti verilen yol, beş eşit bölümden oluşmaktadır ve yolun sadece bir bölümü sürtünmelidir. Cisim; L, M, N noktalarından eşit büyüklükteki hızlarla geçtikten sonra P noktasına kadar çıkabilmektedir.

Buna göre,

- I. M - N arası sürtünmesizdir.
- II. Cismin K noktasındaki hızı P noktasındaki hızına eşittir.
- III. Sürtünmeli bölüm L - M noktaları arasındadır.

İfadelerinden hangileri doğrudur?

- A) Yalnız I B) Yalnız III C) I ve III
D) II ve III E) I, II ve III

6. Otomatik futbol topu fırlatan makineyle antrenman yapan bir kaleci, doğrudan üzerine gelmekte olan topları tutmaktadır. Makinenin fırlattığı 450 gram kütleli toplar, yatay 288 km/h süratle kaleciye ulaşmaktadır.

Buna göre, kalecinin topları durdurabilmesi için uygulaması gereken ortalama itme en az kaç kg.m/s olmalıdır?

- A) 36 B) 38 C) 42 D) 48 E) 64

7. Slacklining adı verilen sporda, sabit iki nokta arasına gerilmiş bir halat üzerinde yürüyen sporcular, nefes kesen gösteriler gerçekleştirirler.



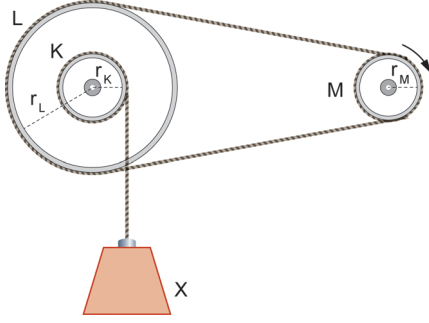
Sporcu, halat üzerindeyken halatın gerginliği ne kadar artırırsa artırılsın sporcunun temas ettiği bölümde çökme gerçekleşir. Bu nedenle, halat hiçbir zaman yere paralel olmaz.

Bu durumu aşağıdaki ifadelerden hangisi açıklar?

- A) Halatın, sporcunun iki tarafında kalan kısımlarındaki gerilmelerin yatay bileşenlerinin birbirini dengelemesi gerekir.
- B) Halatın, sporcunun iki tarafında kalan kısımlarındaki gerilmelerin düşey bileşenlerinin birbirini dengelemesi gerekir.
- C) Halatın, sporcunun iki tarafında kalan kısımlarındaki gerilmelerin eşit büyüklükte olması gerekir.
- D) Halatın, sporcunun iki tarafında kalan kısımlarındaki gerilmelerin düşey bileşenlerinin toplamının sporcunun ve halatın ağırlığını dengelemesi gerekir.
- E) Halatın ağırlığı ihmal edilebilirse, sporcu halat üzerindeyken tam yataylık sağlanabilir.

Raunt

8.



Şekildeki sistemde K ve L kasnakları eş merkezlidir. M kasnağına ok yönünde n tur arttırıldığında X cismi h kadar yer değiştiriyor.

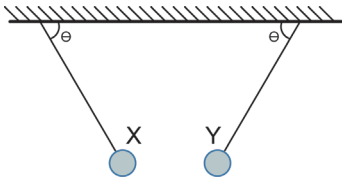
Buna göre; n tur sayısı değiştirilmeden,

- I. r_M yarıçapını büyütme
- II. r_K yarıçapını büyütme
- III. r_L yarıçapını küçültme

işlemlerinden hangileri tek başına yapılırsa h artar?

- A) Yalnız I B) Yalnız II C) Yalnız III
D) I ve II E) I, II ve III

9.



X ve Y yüklü küreleri serbest bırakıldığında şekildedeki gibi dengeleniyor.

Buna göre,

- I. X ve Y kürelerinin yükleri zıt işaretlidir.
- II. X ve Y kürelerinin yük büyüklükleri aynıdır
- III. X ve Y kürelerinin kütleleri eşittir.

ifadelerinden hangileri kesinlikle doğrudur?

- A) Yalnız I B) Yalnız III C) I ve II
D) I ve III E) I, II ve III

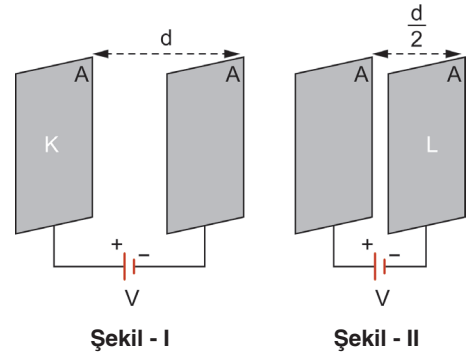
10. Birbirine sonsuz uzaklıkta bulunan iki yüklü cisim, aralarında d mesafesi olacak şekilde konumlandırılırsa, bu sistemde depo edilen elektiriksel potansiyel enerji ile ilgili;

- I. Cisimlerin yük büyüklüklerinin çarpımları ile doğru orantılıdır.
- II. SI birim sisteminde birimi Joule' dür.
- III. Cisimlerin arasındaki mesafeyle ters orantılıdır.

ifadelerinden hangileri doğrudur?

- A) Yalnız I B) Yalnız II C) II ve III
D) I ve II E) I, II ve III

11.



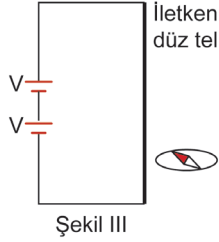
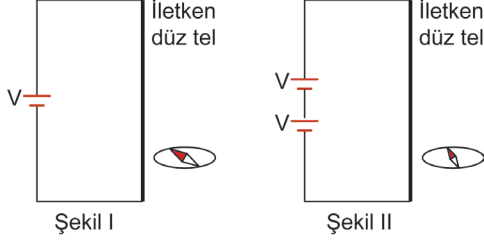
Her birinin yüzey alanı A olan, hava ortamındaki levhalar, aralarındaki uzaklıklar d ve $\frac{d}{2}$ olacak şekilde birbirine paralel olarak yerleştirilerek, uçlarına potansiyel farkı V olan üreteçler Şekil - I ve Şekil - II'deki gibi bağlanıyor.

Yeterinde beklenildiğinde K ve L levhalarında biriken yükler q_K ve q_L olduğuna göre, $\frac{q_K}{q_L}$ oranı kaçtır?

- A) 2 B) 1 C) $\frac{1}{2}$
D) - 1 E) $-\frac{1}{2}$

Raunt

12. Yapılan bir deneyde; özdeş pusulalar, iç dirençleri önemsiz özdeş üreteçler ve özdeş iletken düz teller kullanılarak, Şekil I, II ve III teki düzenekler oluşturuluyor ve pusulaların normal konumlarından sapmaları inceleniyor.



Deneyle ilgili aşağıdaki iki durum verilmiştir :

- Şekil I ve II de pusulaların iletken tele uzaklığı eşit, Şekil III teki sistemde pusula telden daha uzaktadır.
- Şekil I ve III teki pusulaların sapma miktarları eşit, Şekil II deki pusulanın sapma miktarı daha fazladır.

Buna göre, bu deneyden;

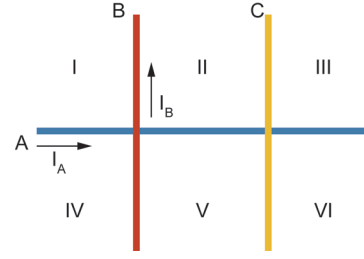
- Düz telden geçen elektrik akımının şiddeti arttıkça, oluşturduğu manyetik alan artar.
- Düz telden geçen elektrik akımının yönü, oluşturduğu manyetik alan şiddetini etkiler.
- Düz telden uzaklaştıkça, oluşturduğu manyetik alan şiddeti azalır.

ifadelerinde verilen sonuçlardan hangilerine ulaşılabilir?

- A) Yalnız I B) Yalnız II C) I ve III
D) I ve II E) I, II ve III

Raunt

- 13.



Aynı düzlemde bulunan yeterince uzun A, B, C tellerinden akım geçirildiğinde, tellerin bulunduğu düzlem üzerindeki I. bölgede manyetik alanın sıfır olduğu en az bir nokta bulunmaktadır.

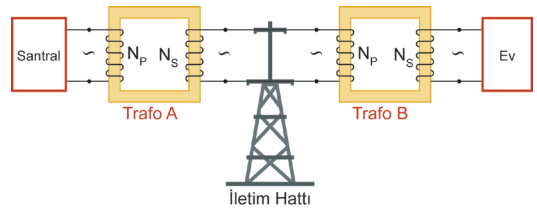
Buna göre,

- Tellerden geçen akımların şiddetleri arasındaki ilişki $I_C > I_A > I_B$ dir.
- V. bölgede her noktada manyetik alan sayfa düzlemine dik ve içe doğrudur.
- III. bölgede manyetik alanın 0 olduğu en az bir nokta vardır.

ifadelerinden hangileri kesinlikle doğrudur?

- A) Yalnız I B) Yalnız II C) Yalnız III
D) I ve II E) II ve III

14. Bir elektrik santralinde oluşturulan gerilimin evlere iletimi şekildeki gibi modellenmiştir.



Buna göre;

- Trafo A gerilim yükselticidir.
- Trafo B gerilim alçaltıcıdır.
- Trafo A içindeki bobinlerin sarım sayıları; $N_P > N_S$ 'dir.

ifadelerinden hangileri doğrudur?

- A) Yalnız I B) Yalnız III C) I ve II
D) II ve III E) I, II ve III

15. ${}_{24}\text{Cr}$ atomu için,

- I. Yan kuantum sayısı 2 olan 5 elektron içerir.
- II. Tam dolu orbital sayısı 9 dur.
- III. Başkuantum sayısı 3 olan orbitallerde 13 elektron bulunur.

yargılarından hangileri doğrudur?

- A) Yalnız I B) Yalnız II C) Yalnız III
D) I ve II E) I, II ve III

16. s bloğu elementleriyle ilgili,

- I. Elementlerin elektron dizilimi s orbitaliyle biter.
- II. Metal, ametal ve soygaz atomları içerirler.
- III. Küresel simetri özelliği gösterirler.
- IV. Bileşiklerinde yalnızca pozitif yükseltgenme basamağına sahiptirler.

yargılarından hangileri yanlıştır?

- A) Yalnız II B) Yalnız IV C) I ve II
D) II ve IV E) II, III ve IV

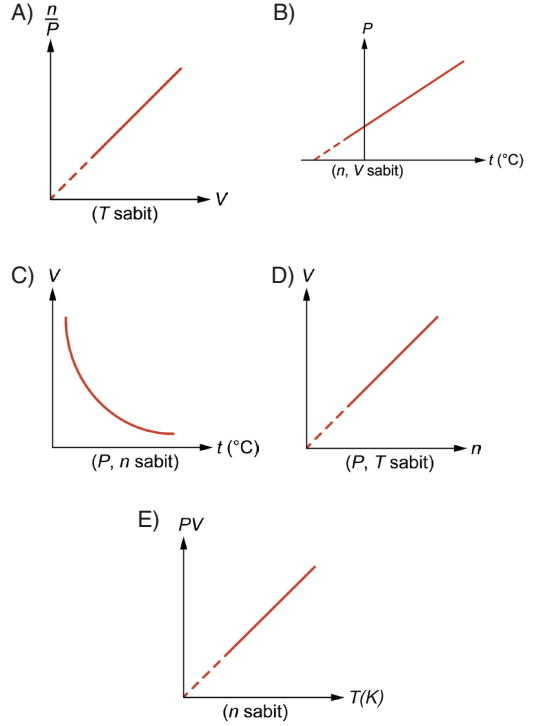
17. Aşağıda azot (N) atomlarının yaptığı bazı bileşikler verilmektedir :

- N_2S
- N_2O_5
- Mg_3N_2
- NaNO_2

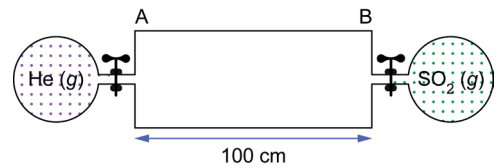
Buna göre, verilen bileşiklerdeki azot atomlarının aldığı yükseltgenme basamaklarının toplamı kaçtır?

- A) 8 B) 6 C) 5 D) 4 E) 3

18. İdeal gazlarla ilgili çizilen aşağıdaki grafiklerden hangisi yanlıştır?



19.



Aynı sıcaklıktaki He ve SO_2 gazları 100 cm'lik borunun A ve B noktalarından aynı anda gönderilmektedir.

Buna göre gazlar A noktasından kaç cm uzakta karşılaşır? ($\text{He} = 4 \text{ g/mol}$, $\text{SO}_2 = 64 \text{ g/mol}$)

- A) 30 B) 50 C) 60 D) 80 E) 90

20. Aşağıda bazı bileşiklerin saf suda çözünürken oluşturduğu zayıf etkileşimler verilmektedir.

Bileşik	Suyla oluşturduğu zayıf etkileşim
I. HF	Hidrojen bağı
II. H ₂ S	London
III. KCl	İyon - dipol

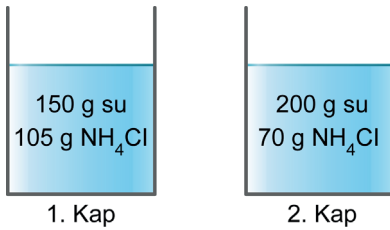
Buna göre verilen zayıf etkileşimlerinden hangileri **yanlıştır**? (₁H, ₉F, ₁₆S, ₁₉K, ₁₇Cl)

- A) Yalnız I B) Yalnız II C) Yalnız III
D) I ve II E) II ve III

21. NH₄Cl tuzunun farklı sıcaklıklardaki çözünürlük değerleri aşağıda verilmiştir :

- 25°C 40 g NH₄Cl / 100 g su
- 85°C 70 g NH₄Cl / 100 g su

25°C sıcaklıkta,



çözeltileri hazırlanıyor.

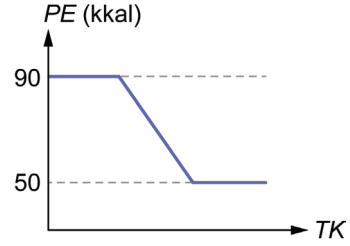
Buna göre,

2. kaptaki çözelti doymamıştır.
1. kaptaki çözeltinin sıcaklığı 85°C ye çıkarıldığında çözelti doymuş hale gelir.
1. kaptaki çözelti bir süre bekletildiğinde çökme meydana gelir.

yargılarından hangileri doğrudur?

- A) Yalnız I B) Yalnız II C) Yalnız III
D) I ve II E) I, II ve III

22. Bir tepkimeye ait potansiyel enerji - tepkime koordinatı grafiği aşağıda verilmektedir.

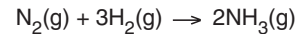


Buna göre, tepkimeyle ilgili aşağıdakilerden hangisi **yanlıştır**?

- A) Reaktiflerin toplam enerjisi 50 kkal dir.
B) Tepkime ısı verir.
C) Ürünlerin potansiyel enerjisi girenlerden daha düşüktür.
D) Tepkime ısı (ΔH) – 40 kkal'dir.
E) Toplam entalpi zamanla azalır.

Raunt

23. Sabit hacimli kapta tek basamakta gerçekleşen,



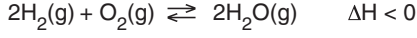
tepkimesiyle ilgili,

- Hız ifadesi,
 $\text{TH} = k \cdot [\text{N}_2] \cdot [\text{H}_2]^3$ şeklindedir.
- Tepkime hızı N₂'ye göre 1. derecedendir.
- Ortama NH₃ gazı eklendiğinde tepkime hızı artar.

yargılarından hangileri doğrudur?

- A) Yalnız I B) Yalnız II C) Yalnız III
D) I ve II E) I, II ve III

24. Sabit basınçlı kaptta,



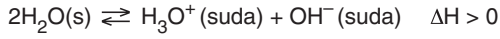
tepkimesi dengedeysen,

- I. katalizör ekleme,
- II. sıcaklığı azaltma,
- III. piston üzerine ağırlık koyma,
- IV. piston sabitken kaba $\text{H}_2\text{O}(\text{g})$ ekleme

işlemlerinden hangileri dengeyi ürünler yönüne kaydırır?

- A) Yalnız III B) I ve II C) II ve III
D) I, II ve III E) II, III ve IV

25. Saf suyun otoiyonizasyonu,



şeklindedir.

Oda sıcaklığındaki saf suyun sıcaklığı 50°C ya çıkarıldığında,

- I. pH değeri azalır.
- II. Ortam bazik olur.
- III. K_{su} değeri artar.

yargılarından hangileri doğrudur?

- A) Yalnız I B) Yalnız II C) Yalnız III
D) I ve III E) I, II ve III

26. 0,1 M 200 mL H_2SO_4 çözeltisiyle 0,2 M 100 mL KOH çözeltisi aynı sıcaklıkta karıştırılıyor.

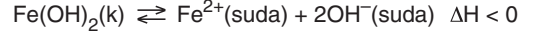
Oluşan karışım ile ilgili,

- I. H^+ iyonları sayısı, OH^- iyonları sayısından fazladır.
- II. Karışımdaki K^+ iyonu 0,02 moldür.
- III. Karışımın pH değeri 7 den küçüktür.

yargılarından hangileri doğrudur?

- A) Yalnız I B) Yalnız II C) Yalnız III
D) I ve III E) I, II ve III

27. Demir (II) hidroksit katısının saf sudaki çözünme denklemi,



şeklindedir.

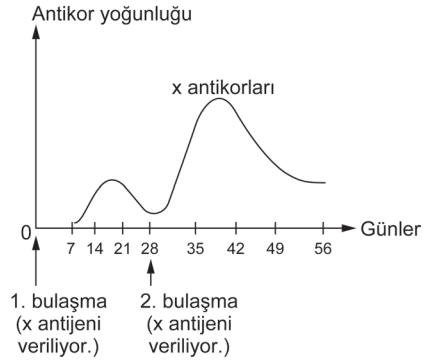
Demir (II) hidroksit katısının saf sudaki çözünürlüğünü artırmak için,

- I. sıcaklığı artırmak,
- II. ortama $\text{Fe}(\text{NO}_3)_2$ tuzu eklemek,
- III. ortama HCl acidi eklemek

işlemlerinden hangileri uygulanabilir?

- A) Yalnız I B) Yalnız II C) Yalnız III
D) I ve II E) II ve III

28.



Yukarıdaki grafikte vücudun bir çeşit hastalık etkenine karşı gösterdiği bağışıklık tepkileri gösterilmiştir.

Bu bağışıklık tepkileri incelendiğinde;

- I. 7. günden sonra X antijenine karşı birincil bağışıklık tepkisi oluşmuştur.
- II. 28. günden sonra hızlı bir bağışıklık cevabının oluşmasında bellek (hafıza) hücreleri etkili olmuştur.
- III. İkinci bulaşmadan sonra ortaya çıkan bağışıklık tepkisi birincil tepkiye göre daha zayıf ve etkisi kısa sürelidir.

açıklamalarından hangileri yapılabilir?

- A) Yalnız I B) I ve II C) I ve III
D) II ve III E) I, II ve III

29. Çizgili kas hücrelerinde;

- I. iyi gelişmiş bir endoplazmik retikulum ağına sahip olma,
- II. laktik asit fermantasyonu yoluyla enerji üretebilme,
- III. somatik sinirlerle bağlantılı olma

özelliklerinden hangileri görülür?

- A) Yalnız I B) I ve II C) I ve III
D) II ve III E) I, II ve III

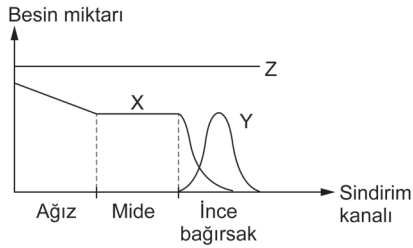
30. Alt anatoplardamara verilen işaretli bir alyuvar hücresinin böbrek kılcallarına ulaşınca kadar;

- I. akciğer atardamarı,
- II. sol karıncık,
- III. üst ana toplardamar,
- IV. aortun inen kolu,
- V. sağ karıncık

yapılarının hangisinden geçmesi gerekmez?

- A) I B) II C) III D) IV E) V

31. Grafikte karbonhidrat grubundan bazı besinlerin insan sindirim kanalı boyunca miktarlarında meydana gelen değişim gösterilmiştir.



Bu grafiğe göre;

- I. X besini pişmiş nişasta ya da glikojen olabilir.
- II. Y besini, X besininin hidrolizi sonucu oluşan glikoz molekülleridir.
- III. Z besini maltoz molekülüdür.
- IV. Y besini incebağırsakta emilime uğrar.

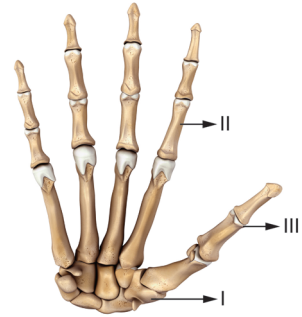
yargılarından hangilerine ulaşılabilir?

- A) Yalnız I B) I ve II C) II ve III
D) III ve IV E) I, II ve IV

32. Memeli hayvanlarda görülen kas çeşitlerinde aşağıda verilenlerden hangisi ortak değildir?

- A) Aktin ve miyozin filamentler içermeleri
- B) Sinirlerle bağlantılı olmaları
- C) Çekirdekli hücelere sahip olmaları
- D) Silindirik hücelerden oluşmaları
- E) Hücrelerin enerji eldesinde, glikozu yakıt olarak kullanmaları

33.

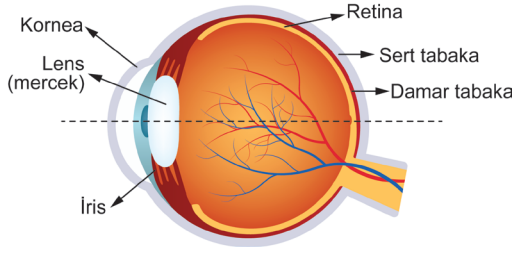


Şekilde elimizde bulunan kemik çeşitleri ve eklemler gösterilmiştir.

Numaralı yapıların doğru eşleştirilmesi hangi seçenekteki gibi olmalıdır?

	I	II	III
A)	Yassı kemik	Kısa kemik	Oynar eklem
B)	Kısa kemik	Uzun kemik	Oynar eklem
C)	Kısa kemik	Kısa kemik	Oynar eklem
D)	Kısa kemik	Kısa kemik	Oynamaz eklem
E)	Yassı kemik	Uzun kemik	Oynamaz eklem

34.



Yukarıdaki şekilde gözün boyuna kesiti gösterilmiştir.

Gözün kısımları ile ilgili aşağıdaki açıklamalardan hangisi doğrudur?

- A) Göz bebeğinin genişliğini ayarlayan iris kasları çizgili kas özelliğindedir.
- B) Uzaktaki ve yakındaki cisimleri net görebilmek için lensin (mercek) şeklinin sabit tutulması gerekir.
- C) Işığa duyarlı fotoreseptörler damar tabakada yer alırlar.
- D) Işığın kırıldığı ilk yer korneadır.
- E) Sert tabakada göze renk veren melanin pigmentleri bulunur.

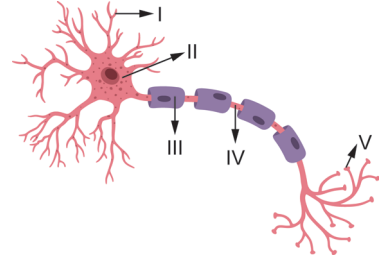
35. Orta beyin bölümü deneysel olarak tahrip edilen bir memelide,

- I. gözbebeği refleksinin aksaması,
- II. kas tonusunun bozulması,
- III. öğrenmenin sonlanması

durumlarından hangilerinin gerçekleşmesi beklenir?

- A) Yalnız I
- B) Yalnız II
- C) I ve II
- D) I ve III
- E) II ve III

36.



Yukarıdaki şekilde bir sinir hücresi gösterilmiştir.

Numaralı yapılarla ilgili verilen bilgilerden hangisi doğru değildir?

- A) I → Bir önceki hücreden bilgi alımı gerçekleştirirler.
- B) II → Hücre çekirdeği ve organellerin bulunduğu gövde kısmıdır.
- C) III → İyon değişiminin en hızlı gerçekleştiği miyelin tabakalarıdır.
- D) IV → Çok sayıda iyon kapısı içeren ranvier boğumlarıdır.
- E) V → Sinir hücresinin diğer komşu hücrelerle bağlantısını sağlayan akson uçlarıdır.

37. Hipofiz bezi ön ve arka olmak üzere iki lobdan meydana gelir.

Aşağıda verilen olaylardan hangisi ön hipofizden salgılanan hormonların etkilerinden değildir?

- A) Böbrek tübüllerinden suyun geri emilimini hızlandırmak
- B) Kemik ve kaslarda büyümeyi sağlamak
- C) Gamet oluşumunu uyarmak
- D) Böbrek üstü bezlerin kabuk kısmını hormon salgılaması için uyarmak
- E) Erkeklik ve dişilik (cinsiyet) hormonlarının salgılanmasını uyarmak

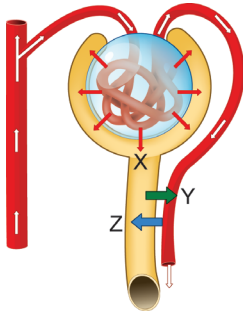
38. Kanın atar ve toplardamarlardan geçerken içindeki maddelerin komşu dokulara geçememesi;

- I. kanın çok hızlı akması,
- II. kan basıncının düşük olması,
- III. damar duvarlarının nispeten kalın olması

özelliklerinden hangileri ile açıklanabilir?

- A) Yalnız I B) Yalnız II C) Yalnız III
D) I ve II E) II ve III

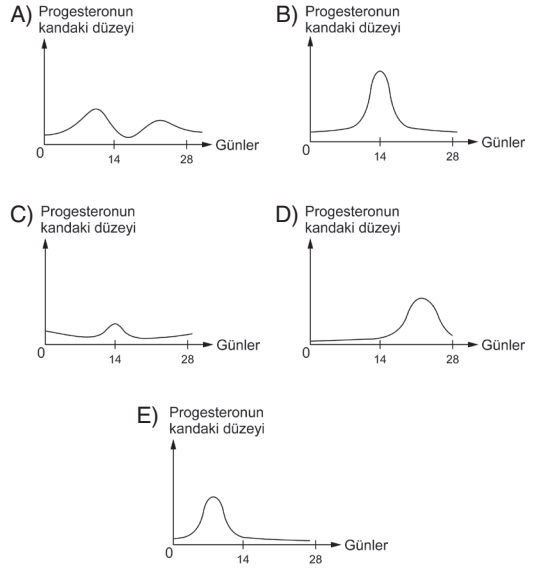
39.



Bir nefronun işlevini gösteren yukarıdaki şekilde X, Y ve Z ile gösterilenler hangi seçenekte doğru eşleştirilmiştir?

	X	Y	Z
A)	Glikoz	Kreatinin	H ⁺ iyonu
B)	Albümin	Glikoz	Üre
C)	Üre	Glikoz	Alyuvar
D)	Üre	Glikoz	H ⁺ iyonu
E)	Kreatinin	Alyuvar	Üre

40. İnsanda dişi bireylerin üreme döngüsünde (menstrual döngü) progesteron hormonunun kandaki değişimi aşağıdaki grafiklerden hangisinde doğru gösterilmiştir?



Raunt